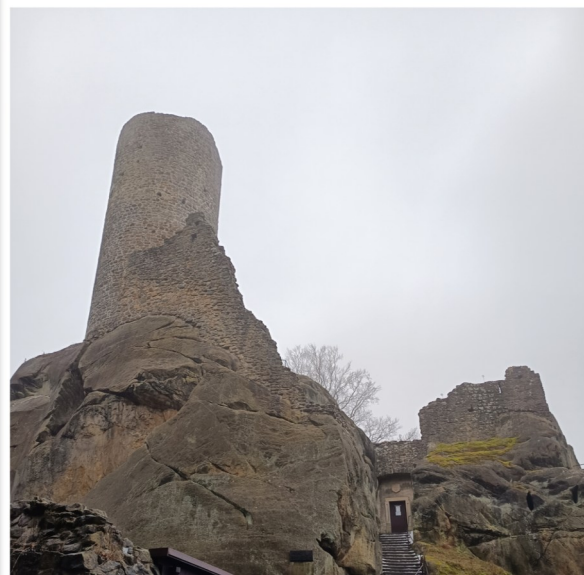


# Krajská hygienická stanice Libereckého kraje se sídlem v Liberci



# Zpráva

## o činnosti 2025

## VÁŽENÍ,

tato zpráva každoročně shrnuje uplynulé období, které nevnímám pouze jako souhrn uskutečněných aktivit, ale také jako příležitost zamyslet se nad výzvami, jež formují naši práci v ochraně a podpoře veřejného zdraví.

Jedním z klíčových témat, které v posledních letech vystupuje do popředí, je zdravotní gramotnost, tj. schopnost obyvatel orientovat se v informacích týkajících se zdraví, porozumět jim a využívat je v každodenním rozhodování. Právě tato schopnost zásadně ovlivňuje, zda lidé dokáží předcházet zdravotním rizikům, správně reagovat na nemoc či efektivně spolupracovat se zdravotníky.

Naše zkušenosti potvrzují, že zdravotní gramotnost není jen individuální dovedností, ale také odrazem prostředí, ve kterém žijeme. Krajská hygienická stanice v tomto ohledu sehrává nezastupitelnou roli nejen jako instituce dohlížející na podmínky zdravého života, ale také jako partner při orientaci veřejnosti v záplavě informací, které se objevují zejména v obdobích zvýšených epidemiologických rizik. Často jsme svědky toho, že právě schopnost rozpoznat relevantní a důvěryhodné informace může rozhodnout nejen o zdraví jednotlivce, ale i o podobě celé epidemické situace.

Uplynulý rok znovu ukázal, že posilování zdravotní gramotnosti je nezbytné. Objevující se infekční hrozby, šíření různých informací v online prostoru i potřeba porozumět preventivním doporučením kladou na veřejnost stále vyšší nároky. V reakci na tyto skutečnosti jsme cíleně rozvíjeli naše vzdělávací a informační aktivity, podporovali spolupráci s obcemi, školami a dalšími institucemi a zaměřovali se na předávání praktických a srozumitelných sdělení, která provozovatelům a veřejnosti obecně pomáhají orientovat se v každodenních rozhodnutích o zdraví.

Této problematice se chceme nadále intenzivně věnovat i v roce 2026, jelikož vyšší úroveň znalostí, dovedností a odpovědnosti v oblasti zdraví není jen abstraktním cílem, ale je cestou k lepší kvalitě života, větší odolnosti společnosti a efektivnějšímu fungování veřejného zdraví.



A handwritten signature in blue ink, appearing to be 'J. Loosová'.

Ing. Jana Loosová, Ph.D.

## CHARAKTERISTIKA SPRÁVNÍHO ÚŘADU

Název: **Krajská hygienická stanice Libereckého kraje se sídlem v Liberci**

Sídlo: Husova 64, 460 31 Liberec 1

IČ: 710 093 02

Právní forma: organizační složka státu  
orgán státní správy v ochraně veřejného zdraví

Nadřízený orgán: Ministerstvo zdravotnictví

### Územní pracoviště

ÚP v České Lípě	ul. 5. května 813, Česká Lípa, PSČ 470 42
ÚP v Jablonci nad Nisou	Podhorská 62, Jablonec nad Nisou, PSČ 466 01
ÚP v Semilech	Ke Stadionu 204, Semily, PSČ 513 01

### Vznik

Krajská hygienická stanice Libereckého kraje se sídlem v Liberci (KHS LK) vznikla k 1. 1. 2003 v rámci restrukturalizace veřejné správy. Byla zřízena § 82 odst. 1 zákona č. 258/2000 Sb., o ochraně veřejného zdraví a o změně některých souvisejících zákonů jako správní úřad, působící ve správním obvodu pro území okresů Česká Lípa, Jablonec nad Nisou, Liberec a Semily. Zřízení bylo deklarováno prohlášením ministryně zdravotnictví o zřízení krajských hygienických stanic č. j. 31334/2002 ze dne 11. 11. 2002.

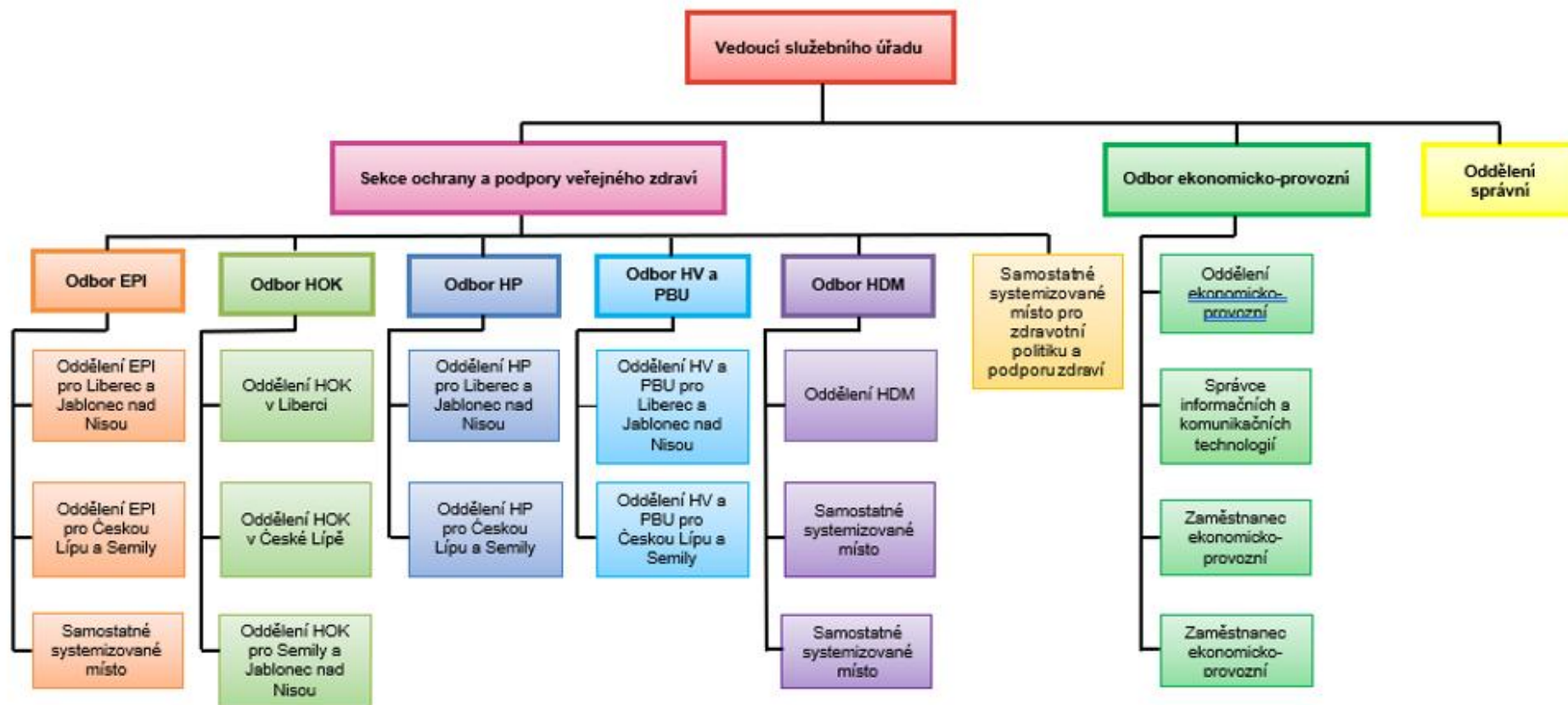
V čele KHS stojí ředitel/ka, který/á je v souladu se zákonem o státní službě vedoucím služebního úřadu a služebním orgánem. Nadřízeným služebním orgánem je státní tajemník v Ministerstvu zdravotnictví.

### ČINNOST SPRÁVNÍHO ÚŘADU

Je dána zákonem č. 258/2000 Sb., o ochraně veřejného zdraví a o změně některých souvisejících zákonů (zákon o ochraně veřejného zdraví) a dalšími zvláštními právními předpisy k ochraně veřejného zdraví. Její podstatnou část tvoří zejména:

- ⇒ státní zdravotní dozor v zákonem vymezených oblastech
- ⇒ plnění povinností dotčeného správního úřadu při rozhodování ve věcech upravených zvláštními právními předpisy, které se dotýkají zájmů chráněných orgánem ochrany veřejného zdraví, zejména v řízeních podle stavebního zákona
- ⇒ prevence infekčních onemocnění, nemocí souvisejících s prací a nemocí z povolání
- ⇒ hodnocení a řízení zdravotních rizik
- ⇒ monitorování zdravotního stavu obyvatelstva a faktorů životního prostředí
- ⇒ usměrňování činnosti zdravotnických zařízení v ochraně před infekčními onemocněními včetně infekcí spojených se zdravotní péčí, nemocemi podmíněnými prací a jinými poškozeními zdraví z práce
- ⇒ kontrola proočkovanosti
- ⇒ ověření pracovních podmínek pro účely posuzování nemocí z povolání
- ⇒ ochrana zdraví při práci
- ⇒ ukládání dat do informačních systémů Ministerstva zdravotnictví
- ⇒ správní rozhodování, vydávání povolení a osvědčení
- ⇒ nařizování mimořádných opatření při epidemii a nebezpečí jejího vzniku
- ⇒ podílení se na úkolech integrovaného záchranného systému
- ⇒ spolupráce při tvorbě zdravotní politiky regionu, při tvorbě zpráv o zdravotním stavu obyvatel
- ⇒ epidemiologie drogových závislostí.

ORGANIZAČNÍ STRUKTURA  
platná od 1. 7. 2025



Odbor HOK – Odbor hygieny obecné a komunální  
 Odbor HP – Odbor hygieny práce  
 Odbor HV a PBU – Odbor hygieny výživy a předmětů běžného užívání  
 Odbor HDM – Odbor hygieny dětí a mladistvých

## VEDENÍ SPRÁVNÍHO ÚŘADU

### Ředitelka

### Vedoucí oddělení správního

### Ředitel odboru ekonomicko-provozního

### Ředitelka sekce ochrany a podpory veřejného zdraví

Ředitelka odboru protiepidemického

Ředitelka odboru hygieny obecné a komunální

Ředitelka odboru hygieny práce

Ředitelka odboru hygieny výživy a předmětů běžného užívání

Ředitelka odboru hygieny dětí a mladistvých

Ing. Jana Loosová, Ph.D.

JUDr. Eva Nekvindová

Ing. Adam Savický

MUDr. Jana Pilnáčková

MUDr. Monika Hausenblasová

Ing. Jarmila Petříčková

Ing. Kateřina Forysová, Ph.D.

Mgr. Alena Patková

Ing. Kateřina Hochmalová

## KONTAKTY

ID datové schránky nfeai4j

e-podatelna posta@khslibc.cz

ústředna ☎ 485 253 111

sekretariát ředitele ☎ 485 253 132 sekretariat@khslibc.cz

územní pracoviště v České Lípě

☎ 487 820 001

e-mail sekretariat.cl@khslibc.cz

územní pracoviště v Jablonci nad Nisou

☎ 483 368 511

e-mail sekretariat.jb@khslibc.cz

územní pracoviště v Semilech

☎ 481 623 661

e-mail sekretariat.se@khslibc.cz

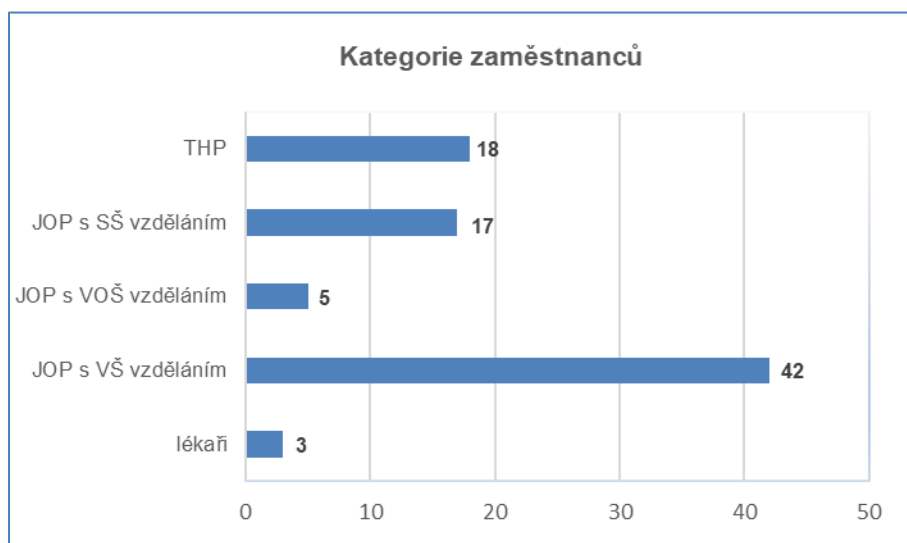
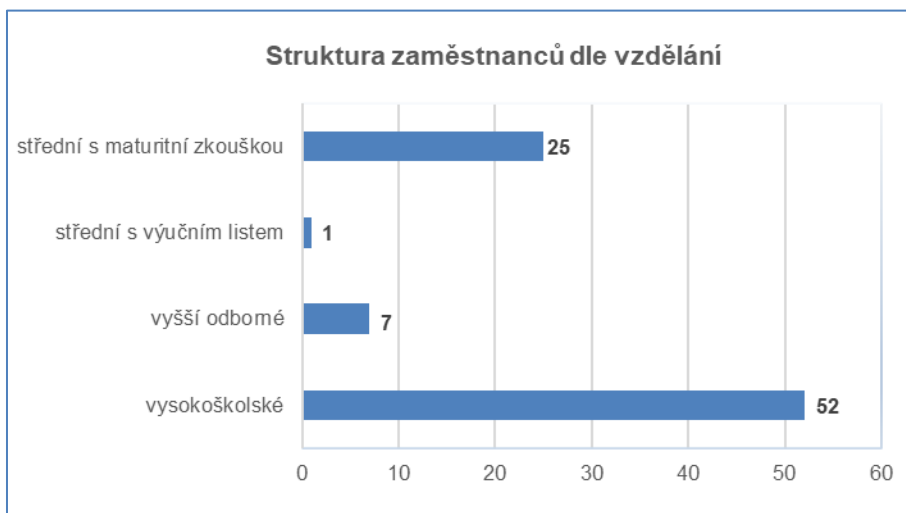
## SYSTEM ŘÍZENÍ KVALITY ÚŘADU

- 20. 4. 2023 - **Osvědčení o úspěšné implementaci požadavků Metodického pokynu pro řízení kvality ve služebních úřadech do praxe úřadu**
- 2024 – interní audit
- duben 2025 - **Plán Strategického rozvoje KHS LK na období 2025–2027**
- Strategické cíle
  - Strategie rozvoje služebního úřadu
  - Systém definování měřitelných cílů služebního úřadu
  - Systém odpovědností a pravomocí ve služebním úřadu
  - Systém interních předpisů
  - Systém komunikace v služebním úřadu
  - Systém řízení změn
  - Politika lidských zdrojů
  - Adaptační proces
  - Šetření spokojenosti zaměstnanců

V říjnu 2025 proběhl na našem úřadu externí přezkum ze strany Ministerstva vnitra ČR, se zaměřením na plnění požadavků „Metodického pokynu pro řízení kvality ve služebních úřadech“. Externí přezkum se velmi podrobně zabýval nejen naplňováním jednotlivých kritérií, ale také systematickým posunem, který úřad od posledního externího přezkumu v roce 2022 udělal. Závěrečné hodnocení konstatovalo, že KHS LK prokázala, že má systém kvality nejen zavedený, ale také funkční a aktivně využívaný v praxi. Celkově byl Úřad ohodnocen 87 %, což vypovídá o kvalitním a funkčním základu systému řízení kvality s potenciálem se v budoucnu zlepšovat i na základě doporučení, která vzešla z externího přezkumu.

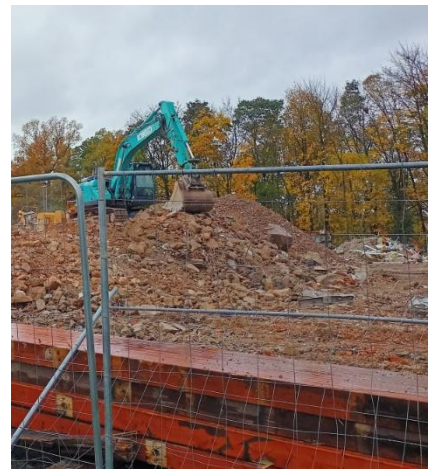
## PERSONÁLNÍ ÚDAJE

- personální limit k 31. 12. 2025 96
- skutečný evidenční počet k 1. 1. 2025 85
- skutečný evidenční počet k 31. 12. 2025 85
- přepočtený evidenční počet zaměstnanců k 1.1.2025 80,38
- přepočtený evidenční počet zaměstnanců k 31. 12. 2025 80,4
- průměrný věk zaměstnanců v roce 2025 48,8



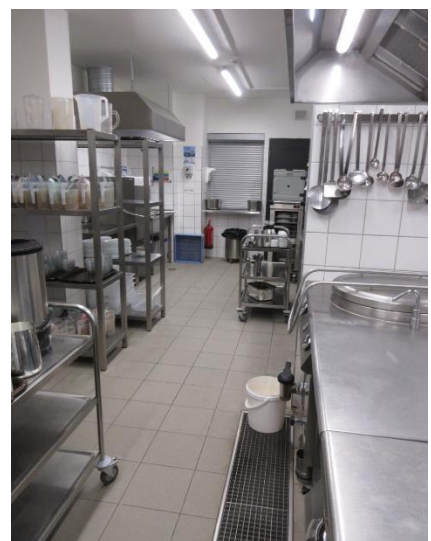
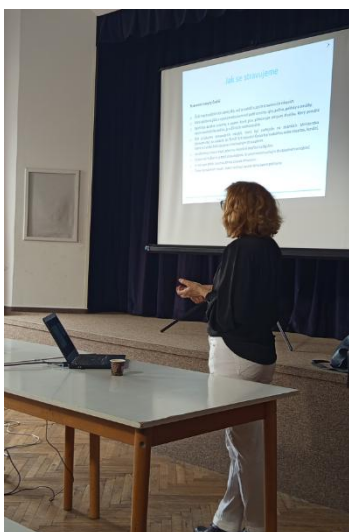
THP – technickohospodářský pracovník  
JOP – jiný odborný pracovník ve zdravotnictví

KHS LK je správním úřadem, většina jejích zaměstnanců je ve služebním poměru, který se řídí zákonem č. 234/2014 Sb., o státní službě. Výrazně menší podíl tvoří zaměstnanci v pracovním poměru. V souvislosti se zákonem o státní službě je každý rok připravována systemizace, která vychází ze závazných pravidel pro organizaci služebních úřadů, kterou schvaluje vláda ČR a na jejímž základě dochází k personálnímu plánování. **Pro rok 2025 bylo KHS LK schváleno celkem 96 systemizovaných míst – 86 služebních a 10 pracovních.**



## KHS LK V ROCE 2025

- vydala v preventivním dozoru (posuzování dokumentací, záměrů a strategií) **2 925 stanovisek, odborných vyjádření**
  - provedla státní zdravotní dozor (SZD) – **3 074 šetření v terénu**
  - provedla **3 436 epidemiologických šetření v ohniscích nákaz**
- vydala **370 rozhodnutí k předcházení vzniku a zamezení šíření infekčních onemocnění**
  - šetřila **162 podmínek vzniku onemocnění pro posouzení nemoci z povolání**
  - ve spolupráci se zdravotními ústavy vyšetřila **1069 vzorků a 40 stěrů; provedla 11 fyziologických měření a šetření a 591 měření faktorů životních a pracovních podmínek**
    - pravomocně uložila **211 pokut v celkové výši 1 692 300,- Kč**
      - řešila **264 podnětů (stížností) občanů**
      - zodpověděla **30 dotazů dle zákona č. 106/1999 Sb.**
  - vzdělávala lékaře, studenty i veřejnost při konferencích, výuce, seminářích, analyzovala zdravotní stav populace a spolupracovala na Zdravotní politice LK



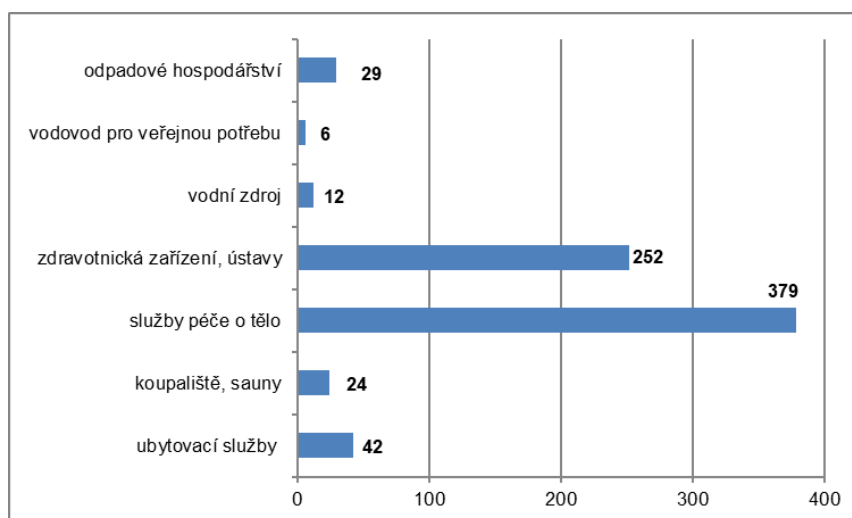
## PREVENTIVNÍ DOZOR

KHS LK je dotčeným správním úřadem při rozhodování ve věcech upravených zvláštními právními předpisy, které se dotýkají zájmů chráněných orgánem ochrany veřejného zdraví podle zákona o ochraně veřejného zdraví a zvláštních právních předpisů včetně hodnocení a řízení zdravotních rizik. Orgán ochrany veřejného zdraví vydává v těchto věcech stanoviska. Souhlas může orgán ochrany veřejného zdraví vázat na splnění podmínek. KHS LK dále vydává v zákonem stanovených případech odborná vyjádření pro potřeby postupu jiných správních orgánů.

## VDANÁ STANOVISKA A ODBORNÁ VYJÁDŘENÍ

▪ dle zákona č. 258/2000 Sb., o ochraně veřejného zdraví	
- územně plánovací dokumentace	<b>86</b>
- územní a stavební řízení, užívání staveb	<b>2 759</b>
- rekonfigurace základnových stanic	<b>80</b>
▪ dle zákona č. 561/2004 Sb., školský zákon	<b>31</b>
▪ dle zákona č. 247/2014 Sb., o poskytování služby péče o dítě v dětské skupině	<b>14</b>
▪ dle zákona č. 100/2001 Sb., o posuzování vlivů na životní prostředí	<b>43</b>
▪ dle zákona č. 76/2002 Sb., o integrované prevenci	<b>56</b>
▪ dle zákona č. 256/2001 Sb., o pohřebnictví	<b>27</b>
▪ dle zákona č. 372/2011 Sb., o zdravotních službách	<b>10</b>

## PROVOZNÍ ŘÁDY



V roce 2025 bylo schváleno celkem **746** provozních řádů upravujících hygienický režim.

## VDANÁ OSVĚDČENÍ O ODBORNÉ ZŮSOBILOSTI

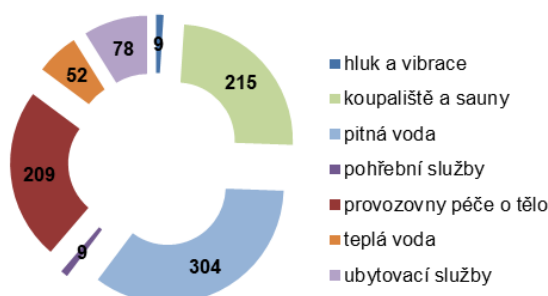
- osvědčení o odborné způsobilosti v oblasti dezinfekce, dezinfekce a deratizace (§ 58 zákona č. 258/2000 Sb.) **8**
- osvědčení prokazující znalost hub (§ 3 odst. 9 zákona č. 110/1997 Sb.) **4**
- osvědčení o odborné způsobilosti k nakládání s nebezpečnými chemickými látkami a chemickými přípravky klasifikovanými jako vysoce toxické (§ 44 b zákona č. 258/2000 Sb.) **5**

## STÁTNÍ ZDRAVOTNÍ DOZOR

Státní zdravotní dozor provádí KHS LK v souladu se zákonem o ochraně veřejného zdraví, tj. pouze nad zákonem vymezenými oblastmi. Kontrolní činnost je prováděna v daném roce podle plánů kontrolní činnosti odsouhlasených Ministerstvem zdravotnictví včetně určení priorit státního zdravotního dozoru. **Kontrolní plán mj. určuje četnost kontrol v jednotlivých typech provozoven zejména na základě míry rizika ohrožení zdraví spojené s danou činností.**

## OCHRANA ZDRAVÍ V KOMUNÁLNÍM PROSTŘEDÍ

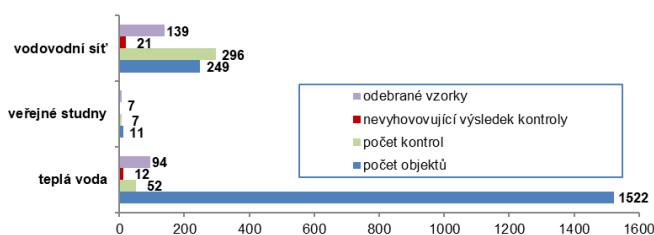
Kontrolní činnost odboru hygieny obecné a komunální v LK v roce 2025 podle předmětu kontroly – počet kontrol



V oblasti komunálního prostředí bylo celkem **provedeno 876 kontrol**, při nichž bylo odebráno a následně laboratorně vyšetřeno 688 vzorků. Bylo realizováno **9 měření faktorů životního prostředí – hluku**. **Za zjištěné nedostatky bylo uloženo 27 pokut v celkové výši 973 500,- Kč.**

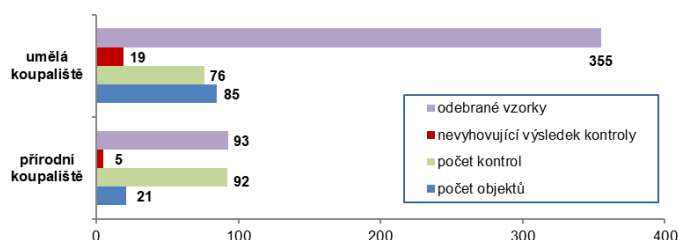
**Odběr vzorků pitné vody z veřejných vodovodů se zaměřením na léčiva – bylo vytipováno celkem 14 běžně užívaných léčiv a 4 antibiotik.** Prověřeno bylo celkem 15 vodovodů, které mohly být ovlivněny povrchovou vodou a lidskou činností, a 5 vodovodů zásobovaných z hloubkových vrtů. Ve 20 vzorcích pitné vody bylo v 9 případech zachyceno léčivo oxypurinol. V těchto veřejných vodovodech bude analýza se zaměřením na zjištění léčiva zopakována. Současně byly v odebraných vzorcích provedeny analýzy na vedlejší produkty dezinfekce (chlórečnany, trihalogenmetany, halogenoctové kyseliny). Nebyly zjištěny nadlimitní koncentrace zvolených ukazatelů.

**Provozovny péče o tělo – holičství a kadeřnictví, manikúry a pedikúry, kosmetické provozovny, masérské, regenerační a rekondiční provozovny, tetovací a obdobné provozovny, kde dochází k porušování integrity kůže a solária – celkem 209 kontrol.** V 88 provozovnách, v nichž se mohou používat **tetovací barvy nebo pigmenty pro permanentní make-up**, se zjišťovalo, zda nejsou používány výrobky vyhlášené jako nebezpečné v rámci systému rychlé výměny informací o nebezpečných nepotravinářských výrobcích na vnitřním trhu EU (Safety Gate). Nebezpečné výrobky se na provozovnách nevyskytovaly. V **provozovnách manikúr** byly kontroly zaměřeny mj. na kosmetické přípravky s obsahem látky Trimethylbenzoyl Diphenylphosphine Oxide (TPO), která byla k datu 01.09.2025 zakázána. Prověřeno bylo celkem 14 laků na nehty z nichž byly zachyceny v jedné provozovně 2, které nebezpečnou látku TPO obsahovaly.



**Pitná voda – kontrola povinností provozovatelů dodržovat jakost pitné vody dodávané vodovody pro veřejnou potřebu a veřejnými studnami, s důrazem na plnění podmínek stanovených v provozních řádech, rozsah a četnost kontroly kvality pitné vody a předávání výsledků rozborů.** Byly vydány 3 zákazy pitné vody za překročení hygienického limitu pro mikrobiologické ukazatele.

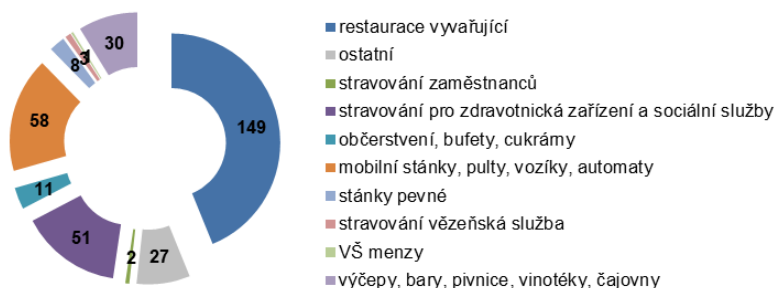
**Koupací vody – předmětem kontrol byla jakost vod ke koupání v umělých a přírodních koupalištích a v betonových nádržích, dodržování četnosti provádění analýz vody, informování veřejnosti v případě znečištění vody, technické vybavení areálů a plnění podmínek provozního řádu. Byl vydán jeden zákaz na koupání v umělém koupališti z důvodu mikrobiologického znečištění a z důvodu nadlimitního množství sinic byl v letní sezoně vydán zákaz koupání na pěti plážích Máchova jezera.**



## OBLAST SPOLEČNÉHO STRAVOVÁNÍ

Předmětem kontrol v provozovnách společného stravování je dodržování předpisů na úseku potravinového práva, kontrola kvality pitné vody, dodržování ustanovení protikuřáckého zákona, došetřování alimentárních onemocnění a používání předmětů a materiálů pro styk s potravinami.

Kontrolní činnost odboru hygieny výživy v LK v roce 2025  
podle předmětu kontroly – počet kontrol



V provozovnách společného stravování bylo provedeno **340 kontrol**, při nichž bylo **odebráno a laboratorně vyšetřeno 23 vzorků**. Z hlediska mikrobiologických ukazatelů bylo **jako nevyhovující vyhodnoceno 10 vzorků pitné vody**. **Bylo uloženo 60 blokových pokut v celkové výši 186 500,- Kč**. **Opatření za účelem odstranění nedostatků – 10 zákazů nejakostní pitné vody, 4 nařízení likvidace potravin/pokrmů s prošlým datem použitelnosti, nebo surovin a polotovarů vykazujících smyslové změny, 2 sanitace provozovny.**

V rámci zajištění protiepidemických opatření bylo v souvislosti s podezřením z nákazy infekčním onemocněním (kampylobakterióza, salmonelóza) nařízeno vyloučení z činností při provozování stravovacích služeb, při výrobě potravin nebo uvádění potravin do oběhu **12 osobám**.

**Jakost pitné vody v zařízeních stravovacích služeb zásobovaných z individuálního zdroje - 62 kontrol** zaměřených na povinnost vypracovat provozní řád individuálního zdroje pitné vody a zajištění odběru pitné vody u držitele osvědčení o akreditaci odběr vzorků pitné vody nejméně v rozsahu a četnosti stanovené legislativou. Odebrané vzorky pitné vody byly vyšetřovány na mikrobiologické a biologické ukazatele a mikroskopický obraz. Za pochybení bylo uloženo 16 blokových pokut v celkové výši 39 000,- Kč.

**Hromadné akce – hudební festivaly/trhy – 56 kontrol** za účelem ověření správné výrobní praxe s výsledkem předcházení vzniku alimentárních onemocnění. U všech stánků byla kontrolována technologie přípravy pokrmů nebo nápojů, skladování polotovarů pro přípravu pokrmů, celková čistota stánků, dokumentace HACCP, informace o alergenech pro zákazníky, upozornění na zákaz prodeje alkoholických nápojů mladistvým do 18 let, zásobování pitnou vodou, a používání jednorázových gastro obalů určených pro výdej pokrmů a nápojů.

**Stravovací provozy v zařízeních sociálních služeb, zdravotnická zařízení – 59 kontrol.** V zařízeních sociálních služeb bylo součástí kontrol stanovení obsahu soli v polévkách připravovaných pro klienty ve věkové kategorii 60+. V případě nevyhovujícího výsledku bylo doporučováno používat soli s nízkým obsahem sodíku a revize používaných receptur s ohledem na používání množství soli, tekutých dochucovadel a instantních směsí při přípravě pokrmů.

**Provozovny stravovacích služeb s pořádáním školy v přírodě, lyžařského výcviku a další zotavovací akce či jiné podobné akce pro děti – 43 kontrol zaměřených** především na dodržování zásad osobní hygieny zaměstnanců, provozní hygieny, skladování, manipulaci a výdej pokrmů, zásobování provozovny pitnou tekoucí vodou, a dále na běžně kontrolované ukazatele. Vzhledem k nepředvídatelnému konání akcí a nepravidelnému hlášení je obtížné stanovit objem realizovatelných kontrol do kontrolního plánu.

**Předměty a materiály přicházející do styku s potravinami – 8 kontrol vybraných jednorázových plastových výrobků** spočívajících v kontrole označování vybraných plastových výrobků při jejich uvedení na trh, v kontrole prohlášení o shodě k vybraným výrobkům přicházejícím do styku s potravinami a dodržování zákazu používání vybraných plastových výrobků na jedno použití, jejichž uvádění na trh a do oběhu je omezeno nebo zakázáno.

## PŘEDMĚTY BĚŽNÉHO UŽÍVÁNÍ

Předměty běžného užívání (PBU) se rozumějí materiály a předměty určené v konečném stavu pro styk s potravinami, kosmetické přípravky, výrobky pro užívání dětmi ve věku do 3 let s výjimkou hraček a potravin.

V roce 2025 bylo provedeno **246 kontrol** v oblasti PBU u výrobců, distributorů/dovozců a v distribuční síti včetně internetového prodeje.

**Safety Gate** – evropský systém včasného varování před nebezpečnými výrobky – v tržní síti bylo šetřeno celkem **1574 notifikací** v rámci **115 kontrol - 60 kontrol kosmetických přípravků, 22 kontrol hraček, 16 kontrol elektronických cigaret a náplní do nich a 11 kontrol výrobků přicházejících do styku s potravinami**. Žádný předem oznámený výrobek nebyl nalezen. KHS LK na základě zjištění učiněných během výkonu státního zdravotního dozoru odeslala do systému **49 výrobků**.

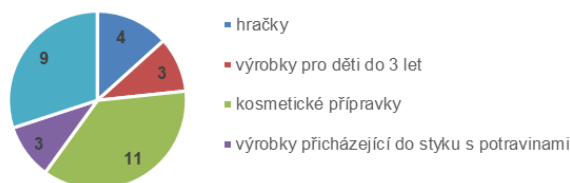
**Internetový prodej** – kontrola ověřující splnění požadavků pro uvedení kosmetického setu na trh – byl vyhledán obchod nabízející výrobky od výrobce přímo z Libereckého kraje a následná kontrola byla později provedena v jeho provozovně – nebyla předložena zpráva o bezpečnosti kosmetického přípravku, ani nebyly pro účely rychlého a náležitého lékařského ošetření v případě obtíží elektronickou cestou poskytnuty informace o rámcovém složení kosmetického přípravku. Nebylo uvedeno datum, do kterého je kosmetický přípravek skladován za vhodných podmínek považován za bezpečný a nebyl předložen doklad o Správné výrobní praxi. Byla uložena pokuta, výrobek byl okamžitě stažen z prodeje a v rámci ČR byl vyhlášen jako nebezpečný.



**EU-CEG** – online systém spravovaný Evropskou komisí, přes který výrobci a dovozci nahlašují informace o tabákových a podobných výrobcích úřadům v EU **dříve, než je uvedou na trh** – složení cigaret a náplní do e-cigaret ● emise (co se uvolňuje při kouření) ● toxikologické údaje ● design a typ výrobku. Týká se klasických cigaret, e-cigaret i zahřívávaného tabáku nebo nikotinových sáčků. Zkontrolovány byly 2 výrobky v rámci jedné z běžných kontrol prodejců. Povinnosti předat informace do systému byly splněny, závada v podobě nevhodného označení piktogramem připomínajícím potravinu byla řešena s distributorem v rámci místní příslušnosti v jiném kraji.



Kontroly vyhlášených nebezpečných výrobků v LK v roce 2025



Dalších **30 kontrol** bylo provedeno v tržní síti za účelem ověření výskytu **187 výrobků** oznámených Ministerstvem zdravotnictví v roce 2025 jako nebezpečné. KHS LK vyhlásila jako nebezpečné 3 výrobky.

**Celkem bylo v oblasti předmětů běžného užívání uloženo 63 pokut v celkové výši 216 000,- Kč. Bylo odebráno 16 vzorků. Chemický rozbor prokázal u 4 vzorků hraček překročení limitu pro ukazatel ftaláty a u 1 kosmetického výrobku přítomnost zakázané chemické látky.**

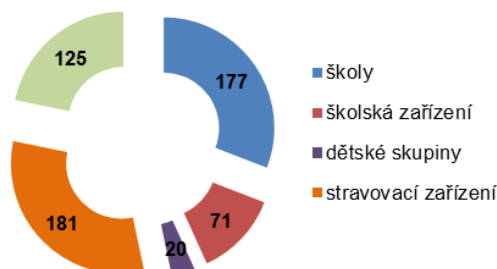
**Audit recyklační linky pro recyklaci PET materiálu** – KHS LK zjišťovala, zda recyklační proces odpovídá schválené dokumentaci vydané Evropským úřadem pro bezpečnost potravin (EFSA). Audit se týkal dodržování provozních postupů specifikovaných v předložených povinných dokumentech včetně správného použití vstupních surovin, nastavení a dodržování kritických parametrů dekontaminačního procesu (teplota, tlak, čas) a ověření účinnosti dekontaminace. Součástí auditu byla i kontrola, zda má kontrolovaná osoba zavedena dostatečná opatření na ochranu zdraví pracovníků a zda jsou dodržovány bezpečnostní postupy. Při auditu bylo zkonstatováno, že **zavedený systém kvality je plně funkční a u výrobků z recyklovaných plastů je zaručeno, že odpovídají všem legislativním požadavkům evropských nařízení.**



## OBLAST ZAŘÍZENÍ A PROVOZOVEN PRO DĚTI A MLADISTVÉ

V roce 2025 bylo odborem hygieny dětí a mladistvých v Libereckém kraji evidováno **2058 dozorovaných zařízení a provozoven**. Ve všech typech zařízení a v provozovnách pro výchovu a vzdělávání dětí a mladistvých, na školách v přírodě a zotavovacích akcích a v provozovnách zajišťujících stravování dětí a mladistvých bylo provedeno **celkem 575 kontrol**. Za zjištěné nedostatky bylo uloženo **18 pokut v celkové výši 48 000,- Kč**.

Kontrolní činnost odboru hygieny dětí a mladistvých v LK v roce 2025 podle předmětu kontroly – počet kontrol



**Školy, školská zařízení** – státní zdravotní dozor spočívá v kontrole hygienických požadavků na prostorové podmínky, vybavení, provoz, osvětlení, vytápění, mikroklimatické podmínky, zásobování pitnou vodou a úklid.

Více jsme se zaměřovali na okolnosti, které významně ovlivňují **zrakovou náročnost pobytu dětí a žáků** v učebnách. Pozornost byla věnována zejména trvale zataženým žaluziím, nevhodným polepům oken a dalším dekoracím omezujícím denní osvětlení. V některých případech jsme provedli měření elektrického osvětlení. **Rizikem bývá i pouhá výměna původních zářivek za LED svítidla bez projektové přípravy a bez výpočtu, a tedy bez ověření, zda jsou splněny požadavky na rovnoměrnost, intenzitu a celkovou zrakovou pohodu.**

Při edukaci správného režimu větrání byla pozornost věnována nadměrnému zastavení parapetů výroby dětí, květinami či pomůckami, které znesnadňují otevírání oken.

V oblasti ergonomie bylo sledováno i uspořádání nábytku a organizace sezení, například dlouhodobě nevhodné rozmístění lavic a židlí nebo absence střídání zasedacího pořádku, což může nepříznivě ovlivňovat držení těla a celkový komfort žáků při vzdělávání.

Sluchovou pohodu žáků a studentů charakterizuje doba dozvuku. Zhoršená srozumitelnost řeči komplikuje práci pedagogům a ztěžuje žákům porozumění, což se může promítat do zvýšené únavy vyučujících a snížené pozornosti žáků. Riziko se jeví vyšší zejména ve větších třídách s převahou tvrdých a hladkých povrchů (např. sádkartonové konstrukce, holé stěny bez výzdoby, velké prosklené plochy, minimum výčnělků a prvků pohlcujících zvuk), kde se zvuk výrazně odráží a dozvuk se prodlužuje. Realizovaná měření ve dvou učebnách střední školy měla nevyhovující výsledky. Nápravu mohou představovat akusticky pohltivé prvky a úprava povrchů v učebně.

**Zařízení školního stravování** – kontroly provozů školních jídelen, výdejcn, stravování na zotavovacích akcích a školních kantýn standardně tvoří nejvyšší podíl v kontrolách zařízení a provozoven pro děti a mladistvé. Jedná se o velmi dynamické provozy, náročné na logistiku i personální zajištění. Při vysoké obrátkovosti potravin a pokrmů je nezbytné průběžně a důsledně dodržovat hygienická pravidla v celém řetězci. Právě v této oblasti se nejčastěji setkáváme se závadami.

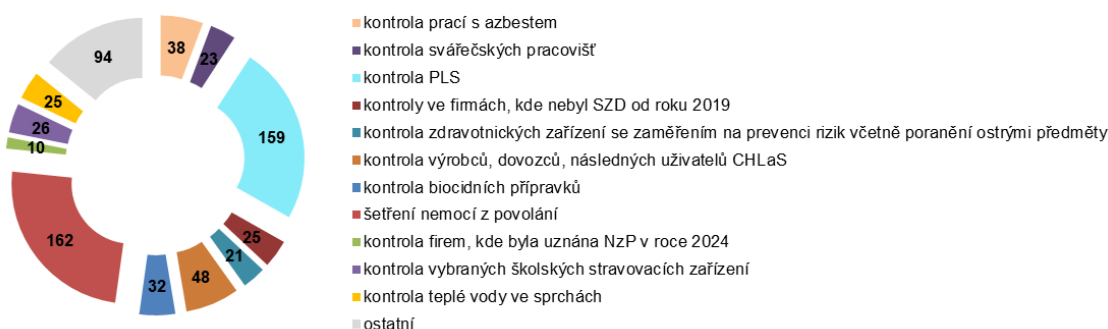
Za zjištěné závady ve stravovacích provozech bylo uloženo celkem 9 pokut v souhrnné výši 34 000 Kč. Ve většině případů se jednalo o nižší pokuty za drobná pochybení. Dvě pokuty ve výši 10 000 Kč byly uloženy za systémové nedostatky napříč provozem – nedodržování doby spotřeby u skladovaných potravin, dodatečné zamrazování hotových pokrmů či potravin, křížení činností, neoznačování rozpracovaných pokrmů a nedostatky v provozní hygieně či nedostatky ve vedení dokumentace.

Pravidelný státní zdravotní dozor v zařízeních školního stravování plní vedle dozorové funkce také roli prevence. Umožňuje průběžně ověřovat dodržování hygienických pravidel, identifikovat rizikové body v provozu a včas iniciovat nápravná opatření tak, aby nedocházelo k opakování či prohlubování závad.

## OCHRANA ZDRAVÍ PŘI PRÁCI

V roce 2025 byl státní zdravotní dozor zaměřen na celostátní priority, trvalé úkoly a na krajské priority. **Celkem bylo provedeno 663 kontrol.** Za zjištěné nedostatky bylo uloženo **32 pokut v celkové výši 218 800,- Kč.**

Kontrolní činnost odboru hygieny práce v LK v roce 2025 podle předmětu kontroly – počet kontrol

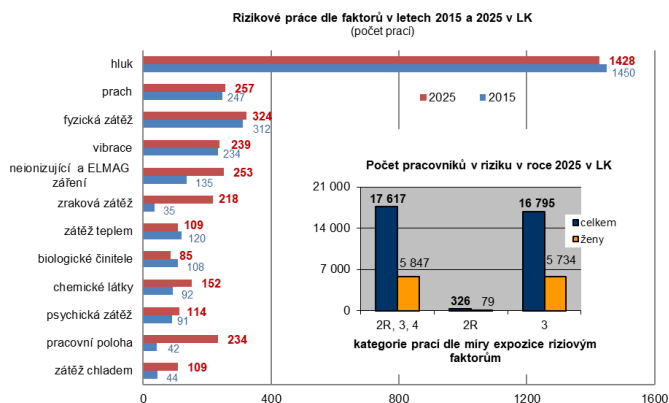


**Kontroly prací s azbestem – 38 kontrol.** Kontroly byly prováděny na základě povinného hlášení prací s azbestem a podnětů občanů. Cílem bylo ověřit plnění povinností zaměstnavatele ohlásit příslušnému orgánu ochrany veřejného zdraví, že budou vykonávány práce, při nichž jsou zaměstnanci exponováni azbestu, dále minimální opatření k ochraně zdraví a zařazení prací do kategorií práce. Současně byla snaha o rozšíření povědomí o významu hlášení prací s azbestem a o možných negativních účincích na zdraví při expozici azbestovým vláknům a důležitosti přijímání opatření k ochraně zdraví zaměstnanců. Při kontrolách bylo zjištěno, že firmy, které podaly hlášení, provádí práce s azbestem odborně a nebyly shledány zásadní nedostatky. Podněty na neodborné provádění prací s azbestem byly směřovány především na fyzické osoby podnikající, které samy práce prováděly a neměly povinnost tyto práce předem KHS ohlásit.

**Kontroly výrobců, dovozců, distributorů a následných uživatelů CHL a směsí – 48 kontrol.** Kontroly u konečných uživatelů chemických látek a směsí sledovaly plnění povinností zaměstnavatelů umožnit přístup pracovníkům k informacím o nebezpečnosti chemických látek/směsí uvedených v bezpečnostních listech a hodnocení zdravotních rizik a minimální opatření pro ochranu zdraví při práci. Kontrola výrobce chemických přípravků v Libereckém kraji se zaměřila na splnění povinnosti před prvním uvedením této směsi na trh poskytnout Ministerstvu zdravotnictví prostřednictvím portálu spravovaného Evropskou agenturou pro chemické látky informace o jejím vlivu na zdraví, o klasifikaci, balení a označování látek a směsí.

**Kontroly svářečských pracovišť – 23 kontrol.** Svařování přináší z pohledu bezpečnosti a ochrany zdraví při práci zvýšené riziko, neboť se při této činnosti vyskytují mnohé rizikové faktory pracovních podmínek (neionizující záření, pracovní poloha, fyzická zátěž, vibrace, chemické látky, svářečské dýmy, zřaková zátěž), jež mohou mít nepříznivý vliv na zdraví nejen pro svářeče, ale i pro osoby přítomné na pracovištích. Kontroly byly proto zaměřovány na odpovídající zařazení práce do kategorie a provádění pracovnílékařských prohlídek u zaměstnanců provádějících svařování.

**Pracoviště s pracemi kategorií 2, 2R, 3, 4 –** za posledních 10 let došlo k významnému nárůstu rizikových prací u faktoru pracovní poloha, důvodem je změna legislativy v roce 2020, odkdy je zaměstnavatelům uložena povinnost provést hodnocení pracovní polohy pouze na základě hodnocení/měření autorizované laboratoře pro fyziologii práce, nikoliv pouze na základě subjektivního hodnocení zaměstnavatelem.

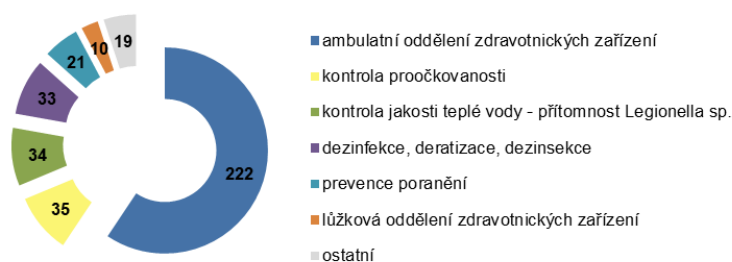


Přehliženým rizikovým faktorem, u kterého rovněž došlo k významnému nárůstu zřakových prací, byla zřaková zátěž zejména u svářečů. Na kontroly těchto prací jsme se v uplynulých 4 letech zaměřili a zaměstnavatelé tento faktor zahrnuli do hodnocení rizik a zařadili jako rizikový. S kontrolami svářečských prací souvisí i nárůst prací v rizikovém faktoru neionizující záření.

## PŘEDCHÁZENÍ VZNIKU A ŠÍŘENÍ INFEKČNÍCH ONEMOCNĚNÍ

Celkem bylo provedeno **374 kontrol**, v rámci předcházení šíření infekčních nemocí bylo odebráno **204 vzorků**, bylo uloženo **8 pokut v celkové výši 45 000,- Kč**, 7x byl vydán zákaz sprchování a 3x zákaz používání vody ke koupání v rehabilitačních vanách, 1x zákaz pitné vody.

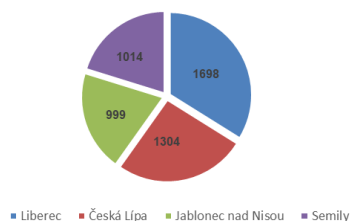
Kontrolní činnost odboru protiepidemického v LK v roce 2025  
dle předmětu kontroly – počet kontrol



V roce 2025 bylo v kraji hlášeno **5 015 případů infekčních onemocnění** a dále 2 010 potvrzených onemocnění covid-19.

Epidemiologická šetření byla provedena u **50 diagnóz infekčních nemocí**. Celkem bylo provedeno **3 436 šetření infekčních onemocnění** s výjimkou onemocnění covid-19. Nejvíce – 1209 – šetření bylo provedeno v okrese Liberec, nejméně – 658 – v okrese Semily.

Hlášená infekční onemocnění mimo covid v LK v roce 2025  
v absolutních číslech, podle okresů



Z celkového počtu **5 015** hlášených infekčních onemocnění mimo covid-19 bylo **6** diagnóz zaznamenáno v četnosti vyšší než 200 případů za rok – **plané neštovice** (1 212 případů), u nichž se standartně neprovádí epidemiologické šetření, **svrab** (685 případů), **lymská borelióza** (818 případů), **virové střevní infekce** (způsobené rotaviry a noroviry – 492 případů), **pásový opar** (367 případů), **kampylobakteriíza** (270 případů).

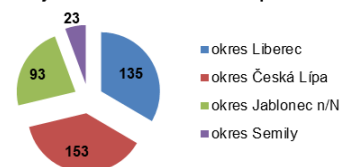
Byly řešeny **4 epidemické výskyty infekčních onemocnění** v kolektivech.

V rámci pravidelné surveillance probíhal **monitoring chabých paréz, spalniček, TBC a pohlavních nákaz**.

S měsíční frekvencí byly zajištěny **odběry odpadní vody** před ČOV v Liberci a jejich následné laboratorní vyšetření **pro potřeby environmentální surveillance poliovirů v ČR, které jsou původci dětské obrny**. Přítomnost enterovirů byla zachycena 10x, polioviry byly vyloučeny negativní izolací na tkáňových kulturách. V odebraných vzorcích odpadních vod byl **navíc prováděn situační screening viru SARS-CoV-2**, který byl v 8 měsících pozitivní, což naznačovalo vyšší incidenci viru v odpadní vodě ve spádové oblasti.

V roce 2025 bylo na KHS LK hlášeno **239 poranění osob s rizikem expozice biologickému materiálu**. U 225 osob zdravotnického personálu došlo k poranění ve zdravotnickém zařízení nebo v zařízení sociálních služeb, 13 civilních osob se poranilo v terénu a 1 civilní osoba se poranila ve zdravotnickém zařízení. Nikdo ze sledovaných neonemocněl virovou hepatitidou nebo HIV. K lékařskému dohledu v souvislosti s poraněními bylo předáno **35 osob**.

V roce 2025 bylo k zajištění lékařského dohledu předáno 404 osob.



**Virová hepatitida A** – v roce 2025 bylo hlášeno **48 případů**, z nichž jeden byl importovaný ze Slovenska. Podle pohlaví onemocnělo **21 mužů a 27 žen**, ve věku 2-69 let; podle okresů **18 případů** v okrese Liberec, **17 případů** v okrese Jablonec nad Nisou, **8 případů** v okrese Česká Lípa a **5 případů** v okrese Semily. Od dubna byly řešeny pouze solitérní případy a výskyty v rodinách. Vyšší počet případů 9 byl zaznamenán v měsíci září, kdy se onemocnění mimo jiné vyskytlo ve 2 případech v kolektivech mateřských škol v Liberci a v České Lípě.

**Legionelóza** – hlášeno 12 případů, 5 mužů a 7 žen ve věku 41-94 let. Nad 75 let evidujeme 3 úmrtí.

V rámci **spolupráce se státní veterinární správou** – KHS LK obdržela informace ohledně opatření týkajících se výskytu afrického moru prasat a výskytu *Listeria monocytogenes* v uzenině regionálního výrobce.

## MIMOŘÁDNÉ UDÁLOSTI

### ŠTĚNICE DOMÁCÍ

Kalamitní výskyt štěnic, zejména v ubytovacích zařízeních zaviněný mj. neplněním povinností vlastníků objektů a bytů, kde žijí lidé s nízkou socioekonomickou úrovní je přetrvávajícím problémem, jehož řešení legislativní cestou je zdlouhavé.

Štěnice domácí je členovcem, který má vliv na lidské zdraví. Poštípání vyvolává typické kožní reakce připomínající kopřivku, u citlivých osob se může objevit i alergická reakce – puchýřky, teplota, naopak někteří lidé reakci nemají vůbec. V případě štěnice domácí nebyl dosud prokázán přenos onemocnění na člověka. Její přítomnost však působí kromě svědivé kožní reakce i další zdravotní problémy jako jsou emocionální stres, únava, nespavost, úzkost, stud, pocit sociální izolace.

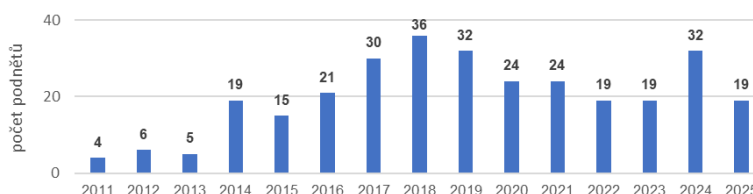


**Výskyt** – v ubytovacích zařízeních s nízkým hygienickým standardem, obydlich v sociálně vyloučených lokalitách, ve squatech, ale i často ve standardních domácnostech v panelových domech. Výskyt štěnice není výjimkou ani v hotelích a penzionech s vysokým hygienickým standardem.

**Způsob života štěnice domácí** – žijí skrytě ve skulinách a spárách 1-2 roky • samička klade až 500 vajíček, vývoj probíhá přes 5 nymfálních stádií, z nichž každé se potřebuje nasát krve • vývoj závisí na podmínkách zejména na teplotě (při 20°C trvá 60-120 dnů; při 25 – 30 °C trvá 1 měsíc) • k ustávání líhnutí vajíček, vývoje nymf a aktivity dospělých dochází při teplotě vyšší než 37 °C nebo nižší než 13 °C • štěnice velmi dobře snáší chlad (mráz je hubí až při teplotách nižších než -15 °C) a naopak nesnáší vysokou teplotu - tepelná smrt nastává při teplotě nad 45 °C, teplota nad 60 °C spolehlivě hubí všechna stadia • hladová štěnice cestuje až do vzdálenosti 20 – 30 m za noc a vydrží hladovět více než rok • jejich přítomnost může prozradit i specifický zápach (detekce pomocí cvičených psů).

Každoročně přijímá KHS LK desítky podnětů občanů týkajících se jejich výskytu. Jejich **likvidace je zdlouhavá a vyžaduje odborně provedenou speciální ochrannou desinsekci**. Štěnice mají velmi specifický životní styl a je proto nutné dobře odhalit všechna místa jejich výskytu. S ohledem na konstrukci objektu stanoví pracovník s oprávněním k provádění této činnosti účelnou strategii a rozsah zásahu. Problematické jsou zejména duté konstrukční prvky – sádkokarton, a dřevěná obložení. **Laický zásah je vždy neúčinný**. K transportu štěnic dochází nábytkem, zavazadly i oděvem. Podněty ze škol, kam přinesou štěnice děti v aktovkách, nejsou výjimkou.

Počet hlášených podnětů na výskyt členovců (štěnice, švábovití apod.) v Libereckém kraji



**KHS** může v rámci zjištění ze státního zdravotního dozoru na úseku dezinfekce, deratizace a dezinfekce speciální ochrannou desinsekci majiteli objektu rozhodnutím nařídit.

**ŘEŠENÍ** – štěnice domácí je dlouhodobý a opakující se problém zejména v ubytovnách, kde jejich majitelé nerespektují svoji povinnost speciální ochrannou desinsekci provést. Štěnice jsou většinou jedním z problémů těchto zařízení. Ve spolupráci s Agenturou pro sociální začleňování vznikly platformy - „**Dobrá adresa Liberec**“ Statutárního města Liberec a „**Dobrá adresa Jablonec nad Nisou**“ Statutárního města Jablonec nad Nisou, které řeší koordinovaný přístup všech zúčastněných – KHS, HZS, Městská policie, Police ČR, odbory sociální péče, stavební úřady, úřad práce, koordinátoři kontaktního místa pro bydlení, a další – s cílem stanovit konkrétní kroky vedoucí k nápravě stavu v problematických ubytovnách. Snahou je zejména vyvolat jednání s jejich majiteli a provozovateli k provádění dobré praxe podnikání a zajištění náprav ve smyslu hygienických, stavebně-technických norem, norem požární ochrany a rovněž zajištění práv ubytovaných v těchto zařízeních. Neméně důležitá je edukace a vedení ubytovaných osob k jejich osobní zodpovědnosti a dodržování pravidel.

## MĚŘENÍ KVALITY OVZDUŠÍ MOBILNÍMI SYSTÉMY V JABLONCI NAD NISOU

Ve dnech 20. - 23. 10. 2025 proběhlo v Jablonci nad Nisou plošné měření znečištění venkovního ovzduší. V rámci měst Libereckého kraje se jednalo v pořadí již o šesté měření. Cílem bylo zpřesnit existující odhady úrovně zátěže obyvatelstva a aktualizovat znalosti o vlivu existujících zdrojů znečištění ovzduší. Akci organizoval Státní zdravotní ústav ve spolupráci s Krajským úřadem Libereckého kraje, Magistrátem města Jablonec nad Nisou a Krajskou hygienickou stanicí Libereckého kraje.

Základem prováděné studie bylo 24hodinové měření kvality ovzduší na 5 místech ve městě, která byla zvolena tak, aby získané výsledky bylo možné použít i pro ostatní podobná místa ve městě a bylo tak možné zpracovat odhad stavu znečištění ovzduší v širší části města.

Měření proběhlo v těchto lokalitách

- ZŠ Pod Vodárnou – na okraji sídlištní zástavby a zástavby rodinných domů, v blízkosti průmyslové zóny (spalovna nebezpečných odpadů, automotive)
- MŠ Palackého – přístupová lokalita do rekreační oblasti přehrady Mšeno, vliv lokálních topenišť a dopravy
- Pasecké náměstí – ovzduší ovlivněno lokálními topeništi a tranzitní dopravou
- parkoviště Tržní ul. – centrum města v blízkosti autobusového nádraží, ovzduší je ovlivněno dopravou
- ZŠ Pasiřská – lokalita s vilovou zástavbou a zástavbou rodinnými domy s lokálními topeništi



Zároveň s měřením ovzduší **provedla KHS LK komplexní analýzu dopravní zátěže, zahrnující měření hluku a sčítání dopravy v chráněném venkovním prostoru stavby objektu k bydlení na komunikaci III/29024 ul. Československé armády, Jablonec nad Nisou.** Místo k měření bylo zvoleno s cílem zmapovat dopravní zátěž na velmi frekventované komunikaci a zároveň vytvořit doplňující data pro hodnocení zátěže znečištění ovzduší v této lokalitě (měření ovzduší v lokalitě Pod Vodárnou).

Silnice III/29024 v ulici Československé armády je obousměrná s maximální povolenou rychlostí 50 km/hod.

Měření hluku včetně sčítání veškeré dopravy probíhalo 24 hodin. Měření automobilové dopravy je standardně realizováno v chráněném venkovním prostoru stavby. V tomto případě 2 m před fasádou, před oknem obytné místnosti ve druhém nadzemním podlaží rodinného domu v ulici Československé armády, Jablonec nad Nisou – Rýnovice. Institut chráněného venkovního prostoru stavby byl zaveden jako technický nástroj k posouzení míry expozice chráněného objektu vzhledem k regulaci hluku pronikajícího dovnitř, tj. do místností, které jsou obytné a kde se může škodlivý účinek hluku projevit.

## ÚKOLY VYHLÁŠENÉ HLAVNÍ HYGIENIČKOU ČR

Každoročně vyhláší hlavní hygienička celostátní úkoly, na jejichž plnění se podílejí všechny hygienické stanice ČR. Účelem těchto úkolů je výkon cíleného státního zdravotního dozoru nebo sběr dat v oblastech, které jsou vyhodnoceny jako aktuálně rizikové nebo problematické z hlediska ochrany veřejného zdraví. **Souhrnné vyhodnocení úkolů je v kompetenci Ministerstva zdravotnictví.** Získané podklady jsou následně využívány v další činnosti orgánu ochrany veřejného zdraví.

### ÚKOLY HLAVNÍ HYGIENIČKY ČR V ROCE 2025

- cílený SZD v provozovnách manikúry a pedikúry ve věci zákazu nebezpečné chemické látky Trimethylbenzoyl Diphenylphosphine Oxide (TPO) od 1. září 2025 ve všech kosmetických přípravcích, včetně gelů pro nehtovou modelaci
- cílený SZD zaměřený na kontrolu, zda jednotková balení elektronických cigaret a náhradních náplní do nich splňují požadavky na označování a jejich notifikaci v EU-CEG
- cílený státní zdravotní dozor zaměřený na posouzení úrovně dodržování požadavků právních předpisů v souvislosti se zákazem uvádění na trh a používání vybraných jednorázových plastových výrobků ve stravovacích službách
- cílený státní zdravotní dozor zaměřený na posouzení úrovně dodržování požadavků právních předpisů při přípravě a podávání pokrmů v zařízeních poskytujících stravovací služby v rámci vysokých škol (menzy), pokud jde o způsob informování spotřebitelů o látkách nebo produktech způsobujících alergie nebo nesnášenlivost
- cílený SZD v oblasti kosmetických přípravků týkající se splnění požadavků na uvedení na trh u kosmetických setů
- cílený státní zdravotní dozor zaměřený na orientační měření obsahu soli v polévkách v provozovnách stravovacích služeb v rámci zařízeních sociálních služeb
- edukace škol v správném režimu větrání pobytových místností, včetně orientačního stanovení koncentrace oxidu uhličitého v učebnách

Celková vyhodnocení úkolů vyhlášených hlavní hygieničkou ČR – [www.mzcr.cz](http://www.mzcr.cz).

## KRAJSKÉ REGIONÁLNÍ PRIORITY

KHS LK věnuje zvláštní pozornost problematice významné z hlediska ochrany veřejného zdraví ve sledovaném regionu, a to formou tzv. regionálních úkolů. Jedná se o státní zdravotní dozor a získávání dat vztahujících se k činnostem specifickým pro Liberecký kraj. Dále zaměřuje pozornost na činnosti, o nichž byl dosud nedostatek údajů z hlediska vlivu na zdraví nebo na oblasti, které v minulosti identifikovala jako obzvláště významné z hlediska ovlivňování veřejného zdraví v regionu.

### REGIONÁLNÍ ÚKOLY V ROCE 2025

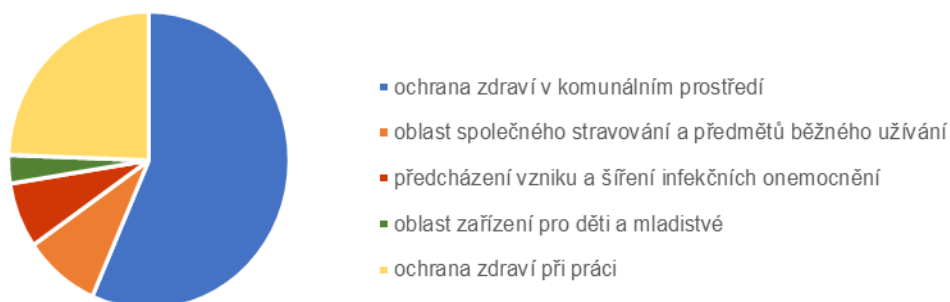
- cílený SZD zaměřený na provozovny stravovacích služeb v souvislosti s pořádáním školy v přírodě, zotavovací akce pro děti a jiné podobné akce pro děti
- cílený SZD zaměřený na kontrolu jakosti pitné vody v zařízeních stravovacích služeb zásobovaných z individuálního vodního zdroje
- cílený SZD zaměřený na bezpečnost výrobků při stánkovém prodeji
- cílený SZD zaměřený na obsah ftalátů v měkčených hračkách
- cílený SZD zaměřený na značení kosmetických přípravků v tržní síti
- kontrola kvality pitné vody u vytipovaných vodovodů
- hodnocení zdravotních rizik v pitné vodě (pesticidní látky, merismopedia, voda jiné jakosti, vedlejší produkty dezinfekce)
- kontrola kvality teplé vody ve sprchách umělých koupališť a saun
- kontrola kvality vody v bazénech při kurzech plavání kojenců a batolat
- kontrola kvality vody ke koupání ve vytipovaných umělých koupalištích
- kontrola kvality vody ve vytipovaných koupacích plochách (VN Mšeno)
- monitoring kvality vody Máchova jezera
- kontroly pohřebních služeb a krematorií
- kontroly kvality teplé vody ve sprchách větších a středních firem
- kontroly ve firmách, kde nebyl státní zdravotní dozor proveden od roku 2019 ve stanovené četnosti
- kontroly ve školních stravovacích zařízeních, kde se vaří více než 500 jídel za den, zaměřené na sledování vyhodnocení rizikového faktoru – lokální svalová zátěž
- cílený SZD zaměřený na hygienicko-epidemický režim v ordinacích ORL, urologie, gynekologie, stomatologie a dentální hygieny

**Výstupy z těchto úkolů slouží jako podklady k plánování další kontrolní činnosti a současně k usměrňování regionální zdravotní politiky.**

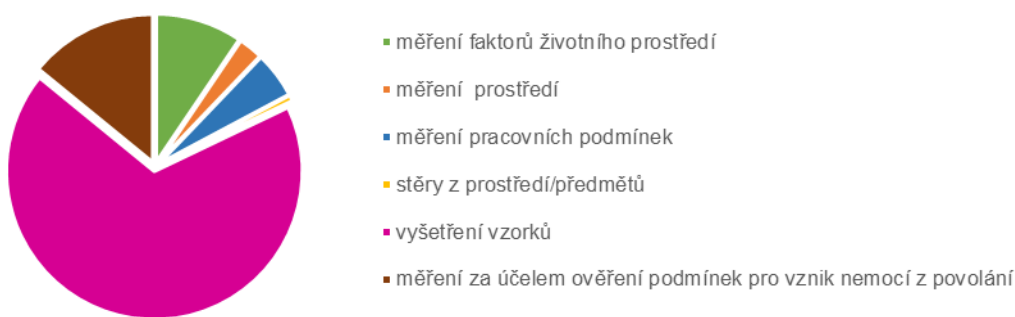
## MĚŘENÍ A LABORATORNÍ VYŠETŘOVÁNÍ

Vynaložené finanční prostředky na provádění laboratorní části státního zdravotního dozoru byly 2 760 435 Kč

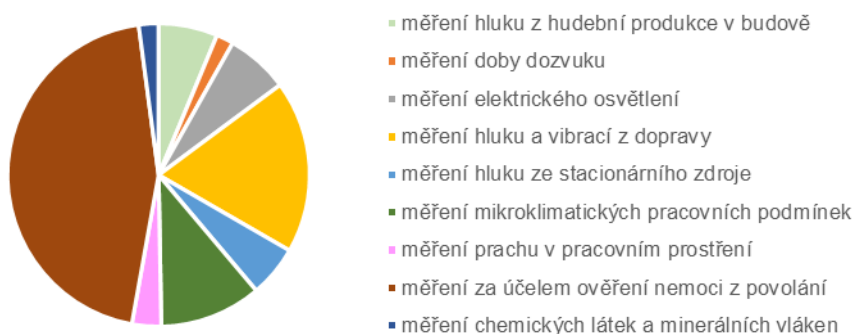
### Čerpání finančních prostředků podle oblasti prováděného státního zdravotního dozoru



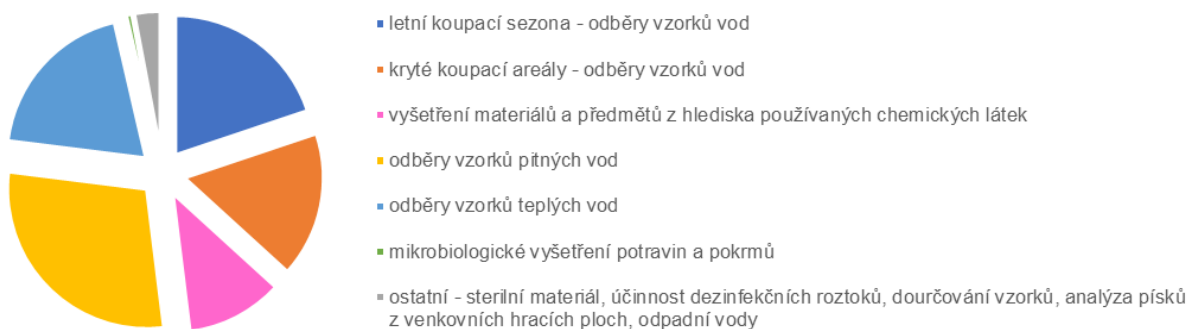
### Čerpání finančních prostředků podle druhu zjišťování



### Čerpání finančních prostředků na měření faktorů životních a pracovních podmínek



### Čerpání finančních prostředků na laboratorní vyšetřování vzorků



## PODNĚTY OBČANŮ

V roce 2025 KHS LK přijala celkem 360 **podnětů**, z nichž jako věcně příslušný orgán řešila 264. Všechny podněty byly prošetřeny v rámci státního zdravotního dozoru s výjimkou těch, které byly pro věcnou nepříslušnost postoupeny k vyřízení jiným dozorovým orgánům státní správy – nejčastěji SZPI (prodejny potravin, nejsou-li předmětem zdravotní potíže), KVS LK, ČOI (klamání spotřebitele), ČIŽP (odpadní vody, ovzduší), stavební úřady (plísně v bytech, nepovolené zdroje hluku).

Bezprostřední realizací opatření na ochranu zdraví v rámci zákonných kompetencí orgánu ochrany veřejného zdraví bylo zakončeno **78 částečně či zcela oprávněných podnětů**. Podněty občanů slouží KHS LK k úpravě plánu kontrolní činnosti v dané oblasti.

Z celkového počtu řešených podnětů občanů byla jako oprávněná či částečně oprávněná vyhodnocena necelá třetina. Je zřejmé, že část podání vychází spíše z odlišných představ a očekávání veřejnosti, která nejsou vždy v souladu s právní úpravou a skutečnými povinnostmi v dané oblasti. KHS LK při posuzování vychází výhradně z platné legislativy v rámci rozsahu zákonem stanovených kompetencí.

Řešené podněty občanů dle předmětu v roce 2025



**Hluk ve venkovním prostředí** – nejvíce řešených podnětů. Byl řešen hluk z provozu na pozemních komunikacích, z provozu průmyslových podniků, z hudebních produkcí v budovách. Stále jsou řešeny podněty na provoz tepelných čerpadel nejen u rodinných domů. Základem řešení je identifikace zdroje hluku a následná kontrola osoby tento zdroj provozující. **Za překročení hygienického limitu byly uloženy čtyři pokuty.**

**Zdravotní potíže po konzumaci jídla v provozovnách společného stravování** řeší odbor hygieny výživy zpravidla s odborem protiepidemickým. **Z celkového počtu 48 řešených podnětů, jich bylo 19 vyhodnoceno jako částečně oprávněné nebo oprávněné. V kontrolovaných provozovnách byly zjištěny hygienické závady**, které byly řešeny podle závažnosti a míry rizika např. nařízením opatření – sanitace technologického zařízení, likvidace potravin, nebo pokutou. Výsledky vyšetření biologického materiálu od postižených osob jsou k dispozici jen výjimečně a není proto možné zdravotní potíže s konzumací udávaného pokrmu přímo spojit. Státní zdravotní dozor je pak ukončen na základě zjištění učiněných v provozovně. Při podnětech na zdravotní potíže je zásadní včasnost nahlášení a uvedení všech okolností a náležitostí podání tak, aby mohl být podnět co nejrychleji a nejefektivněji šetřen.

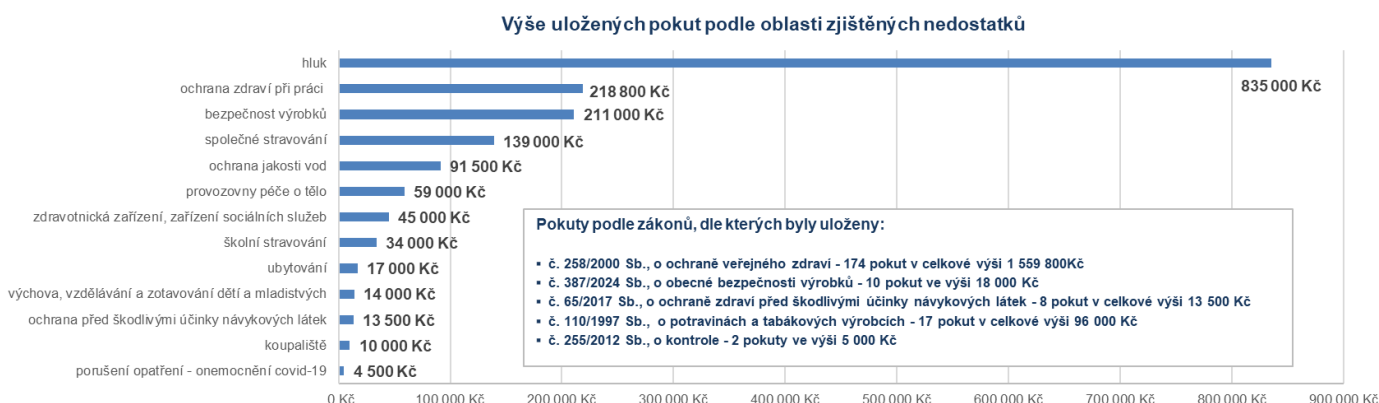
**Riziko šíření infekčních onemocnění** – v souvislosti s výskytem epidemiologicky významných parazitů, hlodavců, či hmyzu – **celkem 18 podnětů se týkalo výskytu štěnic** v různých typech ubytovacích zařízení – penziony, ubytovny, bytové domy, **oprávněných bylo 14** z nich; **11 podnětů se týkalo výskytu hlodavců, oprávněných bylo 7**. Z 10 přijatých podnětů směřujících do oblasti nevyhovujícího hygienicko-epidemického režimu ve zdravotnických zařízeních a v zařízeních sociálních služeb byly oprávněné 3.

### Obsah oprávněných podnětů/oznámení

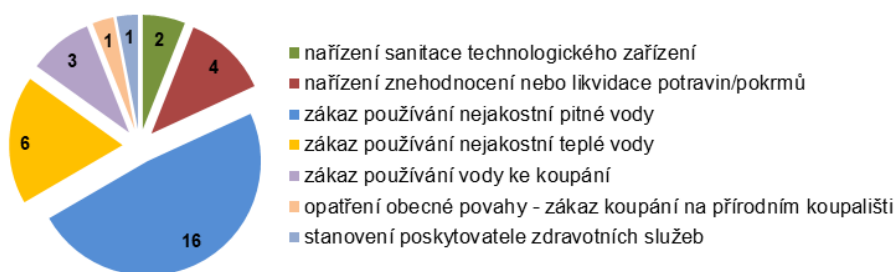
- nedostatky ve skladování potravin, používání nevhodných obalových materiálů ve školních jídelnách
- nevhodná kvalita písku v dopadové ploše venkovní hrací plochy
- pracovní podmínky – nevyhovující mikroklimatické podmínky, nevyhovující hygienické podmínky a sanitární zařízení, nezajištění pracovně-lékařské péče

## PŘESTUPKOVÁ ŘÍZENÍ

V roce 2025 bylo za zjištěná porušení povinností v oblasti ochrany veřejného zdraví pravomocně uloženo 211 pokut v celkové výši 1 692 300,- Kč.



## VYMAHATELNÁ OPATŘENÍ



Vymahatelná opatření jsou ukládána k odstranění nedostatků. Jejich nesplnění je považováno za hrubé porušení povinností v ochraně veřejného zdraví.

## PARAMETRY ZJIŠTOVANÝCH NEDOSTATKŮ

**Bezpečnost výrobků – 63 pokut** – prodej kosmetických přípravků bez laboratorních zkoušek • absence značení výrobků • prodej kosmetických přípravků a hraček s obsahem zakázaných látek • chybějící dokumentace • prodej nikotinových sáček nebo tabákových výrobků bez uvedení povinných údajů • uvedení tabákových výrobků na trh bez splnění oznamovací povinnosti, prodej jednorázových elektronických cigaret s objemem náplně přesahující povolenou míru • nedostatečné značení bylinných výrobků určených ke kouření.

**Společné stravování – 60 pokut** – nevhodné teploty při skladování potravin (při teplotě – 18 °C skladovány potraviny, které podle informací uvedených na etiketách od výrobců musí být skladovány při chladírenských teplotách • skladování polotovarů a surovin s viditelnými sensorickými změnami (plíseň, změny struktury vláken u syrového masa, zápach) • nedostatečné označování rozpracovaných pokrmů a polotovarů vyrobených na provozovně (konkrétně neoznačení datem výroby a datem spotřeby) • datum použitelnosti, datum minimální trvanlivosti (používání potravin s prošlou dobou spotřeby či minimální trvanlivostí) • požadavky na hygienu provozu (nedodržování zásad provozní hygieny, zejména úklid, čistota) • požadavky na osobní hygienu • neplnění povinností v souvislosti se zásobováním pitnou vodou z individuálního zdroje pitné vody • nedodržování zákazu kouření.

**Ochrana zdraví při práci – 32 pokut** – nesplnění povinností k provedení kategorizace • nepředložení protokolu z měření rizikových faktorů • nezajištění pracovních podmínek • nezajištění pracovních lékařských prohlídek • neuzavření smlouvy o pracovnělékařských prohlídkách • nesplnění povinnosti soustavně vyhledávat nebezpečné činitele a procesy pracovního prostředí a pracovních podmínek.

**Provozovny péče o tělo – 10 pokut** – neschválený provozní řád • nedostatečná provozní hygiena.

**Zdravotnická zařízení, zařízení sociálních služeb – 8 pokut** – neprovádění kontroly sterilizátoru • nevyhovující sterilizátor • nevyhovující nakládání se zdravotnickými odpady • nedostatky v provádění dezinfekce povrchů • nedostatky v provádění hygieny rukou • nedostatky s nakládáním se zdravotnickým prádlem.

## PODNIK PODPORUJÍCÍ ZDRAVÍ

Osvědčení podnik podporující zdraví 1. stupně získala KHS LK v roce 2024 a může ho používat po dobu následujících 3 let.

Pracovní prostředí je významnou determinantou zdraví. Ochrana zdraví i podpora zdraví na pracovišti má směřovat k dlouhodobému udržení pracovních schopností a zachování kvality života pracujících. Zapojení do soutěže proběhlo jako cíl systému řízení kvality úřadu. KHS LK nabízí v rámci tohoto titulu aktivity, které kromě zdraví podporují i celkovou atmosféru na pracovišti.



### Aktivity roku 2025

- ❖ dotazníkové šetření spokojenosti zaměstnanců
- ❖ zdravotní cvičení
- ❖ přednáška kardiologa **Jak kardiovaskulární onemocnění může souviset se sedavým zaměstnáním, když jej nekompenzujeme pohybem?**
  - ❖ přednáška **Očkování pro dospělé**
- ❖ přednáška **Plastové obaly, jejich rizika a jak je správně používat**
  - ❖ přednáška **Jak bezpečně skladovat uvažené pokrmy**
    - ❖ **Den zdraví**
      - stanovení hladiny celkového cholesterolu z kapilární krve
      - měření antropometrických ukazatelů na přístroji InBody (BMI, viscerální tuk, podkožní tuk a další)
        - síla stisku ruky
        - měření krevního tlaku
      - konzultace naměřených výsledků



**PODNIK  
PODPORUJÍCÍ ZDRAVÍ**

Soutěž Podnik podporující zdraví je zaměřena na podporu zdraví zaměstnanců. Organizuje ji Státní zdravotní ústav pod záštitou Ministerstva zdravotnictví. Zúčastnit se mohou jak malé, střední, tak i velké podniky.



## SEMINÁŘE PRO ZAMĚSTNAVATELE

Okresní hospodářská komora Liberec, Svaz průmyslu a dopravy ČR a Spolek pro rozvoj lidských zdrojů Liberec ve spolupráci s Krajskou nemocnicí Liberec, a.s. pořádají od roku 2022 vzdělávací semináře pro zaměstnavatele, které po odborné stránce zajišťuje KHS LK.



Semináře jsou určeny pro managery bezpečnosti, ochrany zdraví a životního prostředí, osoby způsobilé v bezpečnosti a ochraně zdraví při práci, personální ředitele i personalisty. Svůj prostor na nich dostávají i zástupci firem Libereckého kraje, kteří prezentují své zkušenosti.

Témata seminářů v roce 2025

- **Hodnocení mikroklimatických podmínek v pracovním prostředí, kategorizace práce pro rizikové faktory zátěž teplem a chladem**
- **Zdravotní problematika dlouhého stání a sezení na pracovišti**

Představují konkrétní aktivitu naplňující cíl Snižování zdravotních rizik z pracovního prostředí Zdravotní politiky pro Liberecký kraj.

## SEMINÁŘE PRO PERSONÁL ŠKOLNÍCH JÍDELEN

KHS LK v oblasti školního stravování dlouhodobě zajišťuje nejen kontrolní činnost, ale také systematickou metodickou a vzdělávací podporu personálu školních jídelen. Pravidelně je školí v tématech souvisejících s ochranou veřejného zdraví a ve spolupráci s Krajským úřadem Libereckého kraje každoročně pořádá odborné vzdělávání zaměřené na aktuální problematiku. Cílem je podporovat bezpečný provoz školních jídelen a současně posilovat vnímání KHS jako odborného a konzultačního partnera.

## SPOLUPRÁCE S TECHNICKOU UNIVERZITOU LIBEREC



V roce 2025 proběhl již druhý seminář z cyklu přednášek **Moderní strategie a nástroje v komunikaci veřejného zdraví** pro zaměstnance KHS LK s názvem Geografické nástroje a infodemie. Účelem komunikace odborníků směrem k veřejnosti je zvyšovat její informovanost, podporovat změny v chování ke snížení zdravotních rizik, bránit vzniku paniky a šíření dezinformací. Strategickým cílem této komunikace je zvyšování důvěry.

## SEMINÁŘE PRO PROVOZOVATELE KRYTÝCH A VENKOVNÍCH BAZÉNŮ

Hygienická problematika provozu krytých a venkovních veřejných bazénů je téma každoročně komunikované s odbornou veřejností před začátkem koupací sezony. Cílem semináře je seznámit účastníky, a to jak nové, tak i stávající provozovatele, s novinkami v legislativě, připomenout způsob hodnocení kvality koupací vody, zdůraznit mikrobiologická a chemická rizika při koupání v bazénech i rizika kvality teplé vody ve sprchách se zaměřením na legionely. Obsah semináře reflektuje aktuální témata a dále také problematiku vyplývající ze zjištěných nedostatků v rámci státních zdravotních dozorů v předchozím roce. Neopomíná zopakování základních hygienických zásad, které je třeba dodržovat, aby bylo zajištěno, že koupající se osoby nebudou vystaveny zdravotním rizikům plynoucím ze znečištění vody ke koupání, sprchování nebo ochlazování.

V roce 2025 bylo jedním z témat správné používání dezinfekčních prostředků na bázi chlóru a nová legislativou stanovená povinnost zajistit laboratorní rozbor vzorků vody ke koupání v ukazatelích chloritany a chlorečnany, včetně informací o možných příčinách a důsledcích případných nadlimitních hodnot těchto ukazatelů. Semináře se zúčastnilo 70 provozovatelů.



Ocenění za rok 2025 získal jogurt bílý od firmy Mléko Jeřmanice s.r.o. Jednatel firmy spolu s vítězi ostatních kategorií převzal své ocenění na Dožínkách v Brništi.

Bílý jogurt je přirozeným zdrojem probiotik – živých kultur, které pomáhají udržovat rovnováhu střevní mikroflóry. Studie ukazují, že pravidelná konzumace jogurtu může zlepšit trávení, posílit imunitní systém a snížit riziko některých zánětlivých onemocnění. Kromě toho je bohatý na vápník, který je klíčový pro zdravé kosti a zuby, a na bílkoviny důležité pro obnovu svalové hmoty. Je vhodný pro každého, výjimkou jsou lidé

s alergií na mléčnou bílkovinu či intolerancí laktózy.

Oceněný bílý jogurt je vyráběn tradičním způsobem z čerstvého mléka a obsahuje pouze jogurtové kultury. Neobsahuje žádný přidaný cukr, barviva ani zahušťovadla. Bílý jogurt je nenápadná, jednoduchá potravina, ke které se neustále vracíme právě pro její všestrannost. Lze ho sníst jen tak na lžičku, ochutit na sladko nebo na slano. Dobře se uplatní i při přípravě dresinků, pomazánek nebo jako zdravější alternativa smetany při vaření a pečení. Je vhodný i do marinád či jako příloha k pikantním pokrmům.

Zvláštní ocenění „Přínos zdravému životnímu stylu“ je součástí soutěže Výrobek roku Libereckého kraje od roku 2021. Ocenění uděluje KHS LK.

### Oceněné výrobky:

- 2024 – sušené hovězí maso jemně slané (VÁŠA, spol. s r.o.)
- 2023 – BIO kozí syrovátka (Kozí farma Nový Dvůr)
- 2022 – žitno-pšeničný kvasový chléb (Lukáš Mašek, Velké Hamry)
- 2021 – smetanový zákys (Mléko Jeřmanice, s.r.o.).

## MEZINÁRODNÍ AKTIVITY

- ✓ **Principles of health protection and practice in Liberec region and the Czech Republic** přednáška pro studenty University of Southern Denmark
- ✓ **Current situation of HIA in the Czech Republic** International HIA Conference, Ministerstvo zdravotnictví Španělska

## PUBLIKAČNÍ ČINNOST

→ Časopis Hygiena

- **Zkušenosti krajských hygienických stanic s monitoringem studní obyvatel zasažených povodní v září 2024**

(J. Loosová, Nešetřil K., Michna M., Petříčková J.); 2025; 70(3),  
[on-line verze](http://www.hygiena.szu.cz) ([www.hygiena.szu.cz](http://www.hygiena.szu.cz))

- **Pravidelné právní aktuality**

(Eva Někvindová)

## PRAXE STUDENTŮ

- studijní program Ochrana a podpora zdraví – 3 studentky
- střední škola pedagogická a sociálně právní a střední zdravotnická škola – 2 studentky
- střední škola právní – 1 studentka

## METODICKÁ, VÝCHOVNÁ A PŘEDNÁŠKOVÁ ČINNOST

### ODBORNÉ AKCE

#### ▪ 11 přednášek

*Léčiva v pitných vodách*

*Epidemiologická situace ve výskytu VHA v Libereckém kraji v období 1. 1. 2024 – 30. 4. 2025*

*Norovirové epidemie v roce 2024 v okrese Česká Lípa*

*Dárcovství krve – existuje riziko přenosu virových hepatitid?*

*Vedlejší produkty dezinfekce pitné vody*

*Přístup KHS k řešení nerovností ve zdraví*

*Aplikace výjimky z hygienického limitu podle novely § 31 zákona č. 258/2000 Sb.*

*Storytelling, kartografie a ochrana veřejného zdraví*

*Mikropolutanty v pitné vodě*

*Hodnocení a řízení rizik*

*Problematika hygieny výživy – šetření alimentárního onemocnění v nemocnici*

### PŘEDNÁŠKY PRO PROVOZOVATELE/ZAMĚSTNAVATELE

#### ▪ 32 přednášek

*Výsledky měření soli v polévkách ve školních jídelnách*

*Znalosti nutné k ochraně veřejného zdraví ve školních jídelnách*

*Vyhláška o školním stravování*

*Povinnosti pořadatelů zotavovacích akcí*

*Hygienická problematika provozu krytých a venkovních veřejných bazénů*

*Chloritany a chlorečnany v bazénové vodě*

*Hodnocení mikroklimatických podmínek v pracovním prostředí, kategorizace práce pro rizikové faktory zátěže teplem a chladem*

*Zdravotní problematika dlouhého stání a sezení na pracovišti*

*Pilotní Studie sedavého chování u zaměstnanců Krajské hygienické stanice s různým typem práce*

*Nebezpečí a rizika pro zdraví lidí souvisejících s nakládáním s přípravky na ochranu rostlin*

*Opatření k minimalizaci rizik pro člověka souvisejících s nakládáním s přípravky na ochranu rostlin*

*První pomoc a zásady jejího poskytování při práci s přípravky na ochranu rostlin*

### PŘEDNÁŠKY PRO STÁTNÍ SPRÁVU

#### ▪ 3 přednášky

*Odpady v zařízeních sociálních služeb*

*Projekt 24hodinové autorizované měření imisních koncentrací v Jablonci nad Nisou*

*Pertuse v Libereckém kraji v roce 2024*

*Role KHS v regionu*

### PŘEDNÁŠKY PRO VEŘEJNOST

#### ▪ 1 přednáška

*Kvalita vody ve studni pod kontrolou*

### PŘEDNÁŠKY PRO NÁRODNÍ CENTRUM OŠETŘOVATELSTVÍ A NELÉKAŘSKÝCH ZDRAVOTNICKÝCH OBORŮ

#### ▪ 5 přednášek

*Správní řád*

*Kontrolní řád*

*Právní odpovědnost*

*Legislativa v jednotlivých oblastech ochrany veřejného zdraví*

*Závazná stanoviska*

## SETKÁNÍ S NOVINÁŘI

- **Zahájení sledování jakosti koupacích vod**  
červen 2025 – KHS LK



- **Kontroly letní dětské rekreace**  
červenec – srpen 2025 průběžně s redaktorkami a redaktory jednotlivých médií

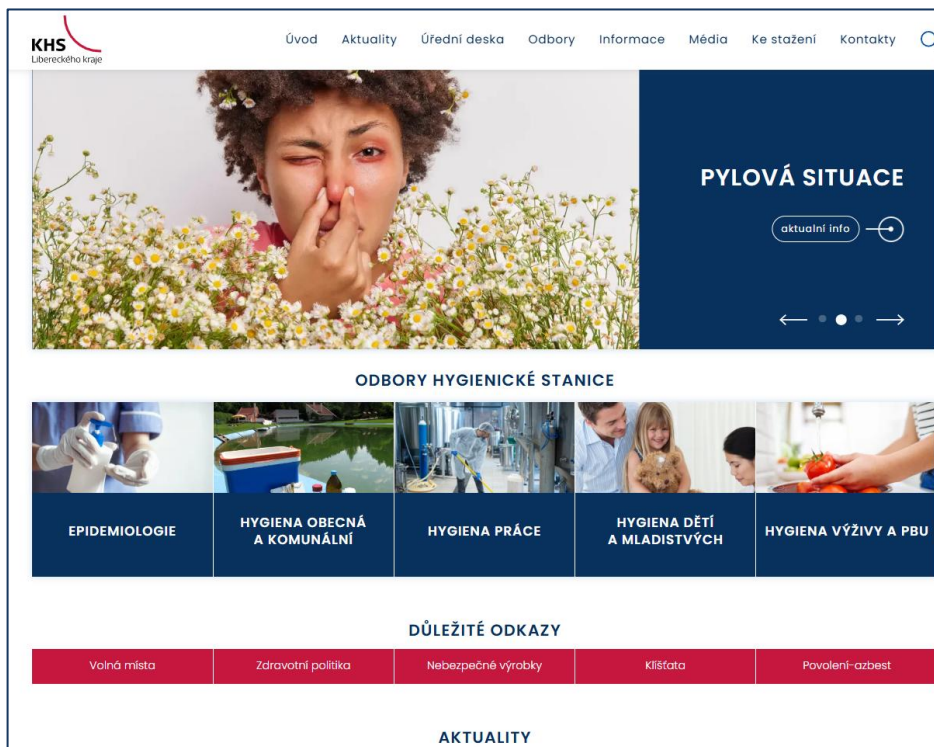


- **Měření ovzduší mobilními systémy v Jablonci nad Nisou**  
říjen 2025



- **Světový den boje proti AIDS**  
1. prosinec – Česká společnost AIDS pomoc, z.s., DPMLJ, a.s.





www.khslibc.cz

## Rozšířené informace z vybraných popsanych činností KHS LK

Čtvrtletní státní zdravotní dozor v provozovnách společného stravování

Čtvrtletní státní zdravotní dozor nad předměty běžného užívání

Čtvrtletní státní zdravotní dozor v zařízeních pro děti a mládež

Nemoci z povolání v Libereckém kraji v roce 2024

Koupačí sezona 2025 v Libereckém kraji

Dětské zimní pobyty a lyžařské výcvikovy v Libereckém kraji

Letní dětská rekreace 2025 v Libereckém kraji

6x s hygienikem

- ✓ o legionelách
- ✓ o rizicích dlouhodobé sedavé práce
- ✓ o rizicích dlouhodobé práce ve stoje
- ✓ o chlorečnanech v bazénech
- ✓ o komplikacích v období zvýšeného výskytu respiračních infekcí
- ✓ o očkování dospělých
- ✓ o vánočních trzích
- ✓ o provozních řádech v provozovnách péče o tělo

6x s mykologem o houbách ANEB jak se neotrávit

Dlouhodobé stání/sezení jako jedna z příčin kardiovaskulárních onemocnění

Zvláštní ocenění „Přínos zdravému životnímu stylu“ – výrobek Libereckého kraje

Rozhovor s držitelem ocenění „Přínos zdravému životnímu stylu“

Pitná voda nemusí být vždy samozřejmostí

Nemoci přenášené klíšťaty

Poranění osob s rizikem biologického materiálu

Audit recyklační linky v Libereckém kraji

Kontrolní akce Alkohol, drogy a mládež

1. prosinec – Světový den boje proti AIDS

Kvalita služebního úřadu

Ochrana zdraví a úskalí prací s azbestem

EPIDEMIOLOGIE

### AKTUÁLNÍ EPIDEMICKÉ UDÁLOSTI

- [Výskyt virové hepatitidy A v Libereckém kraji](#)
- [Výskyt svrabu v Libereckém kraji](#)
- [Počty případů onemocnění přenášených klíšťaty v Libereckém kraji](#)
- [Výskyt černého kašle v Libereckém kraji](#)
- [Výskyt legionelózy v Libereckém kraji](#)
- [Počty případů alimentárních onemocnění](#)
- [Chřipková situace v Libereckém kraji](#)

## OBSAH

ÚVODNÍ SLOVO .....	2
CHARAKTERISTIKA SPRÁVNÍHO ÚŘADU .....	3
SYSTÉM ŘÍZENÍ KVALITY ÚŘADU .....	5
PERSONÁLNÍ ÚDAJE .....	6
KHS LK V ROCE 2025 .....	7
PREVENTIVNÍ DOZOR .....	8
VYDANÁ STANOVISKA A ODBORNÁ VYJÁDŘENÍ .....	8
PROVOZNÍ ŘÁDY .....	8
VYDANÁ OSVĚDČENÍ O ODBORNÉ ZŮSOBILOSTI .....	8
STÁTNÍ ZDRAVOTNÍ DOZOR .....	9
OCHRANA ZDRAVÍ V KOMUNÁLNÍM PROSTŘEDÍ .....	9
OBLAST SPOLEČNÉHO STRAVOVÁNÍ .....	10
PŘEDMĚTY BĚŽNÉHO UŽÍVÁNÍ .....	11
OBLAST ZAŘÍZENÍ A PROVOZOVEN PRO DĚTI A MLADISTVÉ .....	12
OCHRANA ZDRAVÍ PŘI PRÁCI .....	13
PŘEDCHÁZENÍ VZNIKU A ŠÍŘENÍ INFEKČNÍCH ONEMOCNĚNÍ .....	14
MIMOŘÁDNÉ UDÁLOSTI .....	15
MĚŘENÍ KVALITY OVZDUŠÍ MOBILNÍMI SYSTÉMY V JABLONCI NAD NISOU .....	16
ÚKOLY VYHLÁŠENÉ HLAVNÍ HYGIENIČKOU ČR .....	17
KRAJSKÉ REGIONÁLNÍ PRIORITY .....	18
MĚŘENÍ A LABORATORNÍ VYŠETŘOVÁNÍ .....	19
PODNĚTY OBČANŮ .....	20
PŘESTUPKOVÁ ŘÍZENÍ .....	21
VYMAHATELNÁ OPATŘENÍ .....	21
PODNIK PODPORUJÍCÍ ZDRAVÍ .....	22
ZDRAVOTNÍ POLITIKA LIBERECKÉHO KRAJE .....	23
SEMINÁŘE PRO ZAMĚSTNAVATELE .....	24
SEMINÁŘE PRO PERSONÁL ŠKOLNÍCH JÍDELEN .....	24
SPOLUPRÁCE S TECHNICKOU UNIVERZITOU LIBEREC .....	24
SEMINÁŘE PRO PROVOZOVATELE KRYTÝCH A VENKOVNÍCH BAZÉNŮ .....	24
„PŘÍNOS ZDRAVÉMU ŽIVOTNÍMU STYLU“ – VÝROBEK LIBERECKÉHO KRAJE .....	25
MEZINÁRODNÍ AKTIVITY .....	25
PUBLIKAČNÍ ČINNOST .....	25
PRAXE STUDENTŮ .....	25
METODICKÁ, VÝCHOVNÁ A PŘEDNÁŠKOVÁ ČINNOST .....	26
SETKÁNÍ S NOVINÁŘI .....	27
ROZŠÍŘENÉ INFORMACE Z VYBRANÝCH POPSANÝCH ČINNOSTÍ KHS LK .....	28