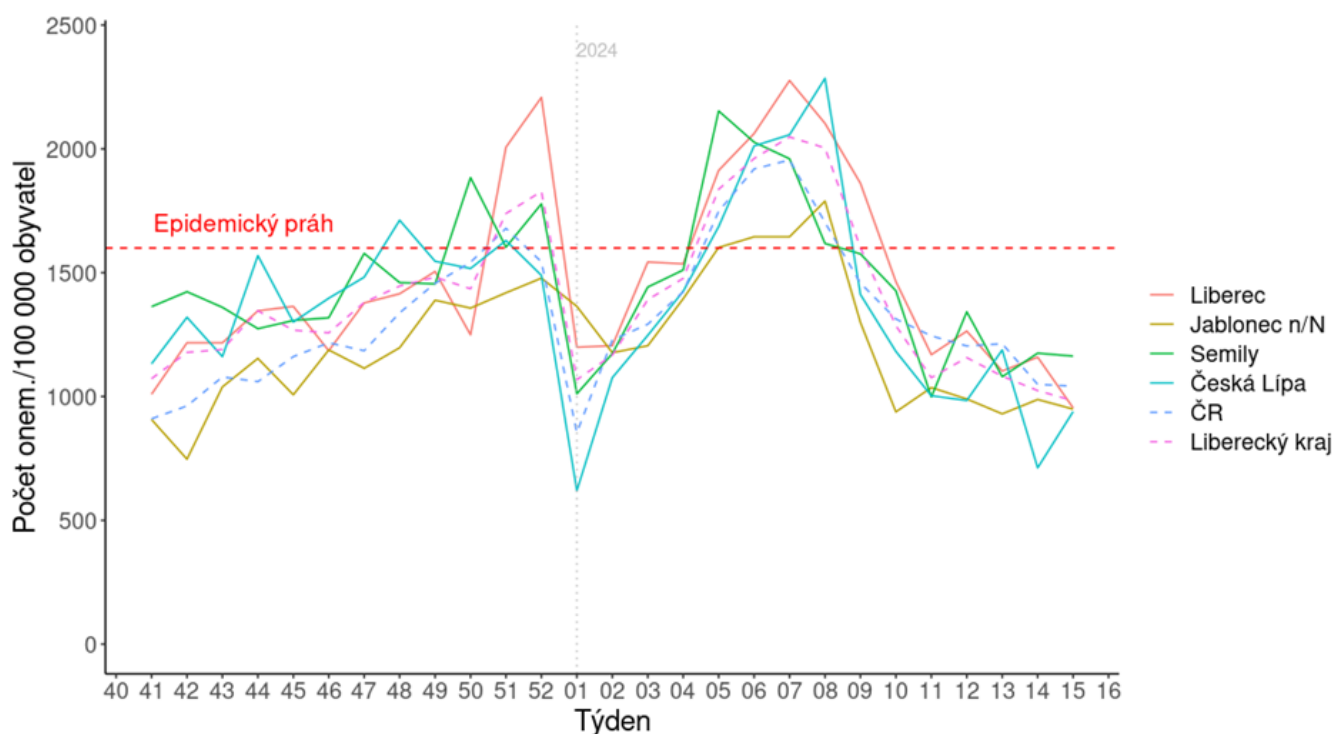


V Liberci 5. dubna 2024

Aktuální epidemiologická situace – akutní respirační infekce (ARI) v Libereckém kraji
14. týden 2024

Data z 14. týdne a rozdíl oproti 13. týdnu.


	0 - 5 let	6 - 14 let	15 - 24 let	25 - 64 let	65 + let	Celkem
Liberec	-13% ↓ 2907	-15% ↓ 1863	-26% ↓ 1514	-20% ↓ 355	-3% ↓ 418	-18% ↓ 954
Jablonec n/N	37% ↑ 2455	14% ↑ 1719	-5% ↓ 1904	-37% ↓ 346	-10% ↓ 472	-4% ↓ 949
Semily	-11% ↓ 3370	-12% ↓ 1699	-7% ↓ 1754	25% ↑ 650	15% ↑ 385	-1% ↓ 1163
Česká Lípa	63% ↑ 2877	59% ↑ 1825	19% ↑ 1097	8% ↑ 489	-23% ↓ 238	32% ↑ 939
ČR	-2% ↓ 3013	-6% ↓ 1752	-1% ↓ 1560	4% ↑ 508	12% ↑ 462	-1% ↓ 1042
Liberecký kraj	5% ↑ 2880	2% ↑ 1798	-12% ↓ 1534	-10% ↓ 432	-5% ↓ 384	-4% ↓ 983



V 14. KT evidujeme další mírný pokles relativní nemocnosti akutními respiračními infekcemi v rámci Libereckého kraje (o 4 %). V rámci České republiky nemocnost poklesla o 1 %. Nemocnost je i v tomto týdnu pod epidemickým prahem v ČR i všech okresech Libereckého kraje. K poklesu počtu nemocných došlo tento týden téměř ve všech okresech. Nárůst nemocných evidujeme pouze v okrese Česká Lípa, avšak i zde čísla dosahují pouze průměru LK.

Ve vyšetřovaných vzorcích dominují ostatní respirační viry, nyní zejména *rhinoviry* (11x), a *metapneumoviry* (11x), dále *respiračně syncytiální viry A i B* (7x), Chřipka se však stále mezi případy respiračních infekcí vyskytuje. Virus chřipky A byl v tomto týdnu zachycen 2x, virus chřipky B byl zachycen také 2x.

Dále byly zachyceny *lidský BOCA virus* (1x), *coronavirus 229E* (2x), *virus parainfluenzy* (2x), a *coronavirus OC43* (2x).



V 14. KT nebyl v Libereckém kraji zaznamenán případ vážného průběhu chřipky s nutností umělé plicní ventilace. Od podzimu 2023 evidujeme 447 případů chřipky typu A (251 x se jednalo o typ A/H1N1 a 3x typ A-H3).

V období 29. 3. – 4. 4. 2024 byl v LK diagnostikován 1 případ onemocnění virem SARS-COV-2 (v předchozím týdnu bylo diagnostikováno 0 případů). Jedná se pouze o případy prokázané laboratorně.

Situace ve výskytu ARI/ILI se sice dále zlepšuje, ale v současné době probíhá v celé ČR epidemie černého kašle, proto **všeobecná doporučení při podezření na výskyt respiračního onemocnění stále platí** – udržovat dostatečnou vzdálenost od jiných osob, zakrývat si ústa a nos kapesníkem (případně kašlat a kýchat do rukávu), mýt si často ruce vodou a mýdlem, a používat dezinfekční přípravky na ruce na bázi alkoholu.