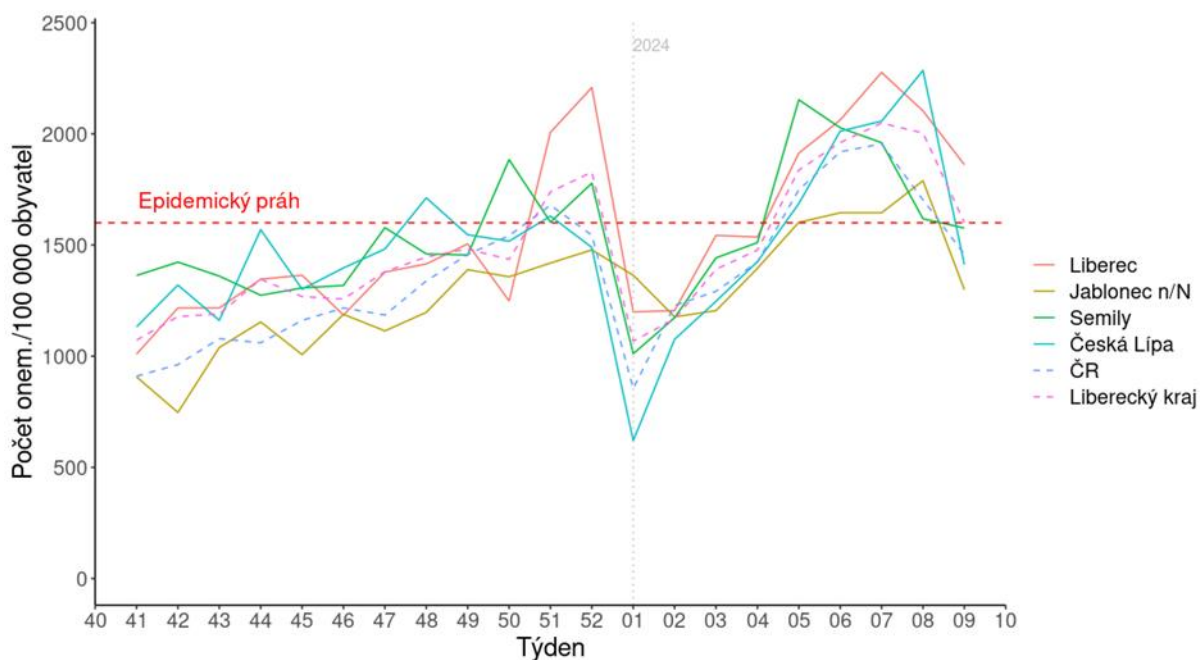


V Liberci 23. února 2024

Aktuální epidemiologická situace – akutní respirační infekce (ARI) v Libereckém kraji 8. týden 2024

Data z 8. týdne a rozdíl oproti 7. týdnu.

	0 - 5 let	6 - 14 let	15 - 24 let	25 - 64 let	65 + let	Celkem
Liberec	-14% ↓ 7458	-7% ↓ 3285	-5% ↓ 2714	-17% ↓ 580	-25% ↓ 529	-12% ↓ 1861
Jablonec n/N	2% ↑ 4380	-19% ↓ 2526	-54% ↓ 1698	-30% ↓ 537	-37% ↓ 422	-27% ↓ 1299
Semily	-4% ↓ 4123	-13% ↓ 2233	0% ↑ 2951	3% ↑ 822	4% ↑ 532	-3% ↓ 1576
Česká Lípa	-57% ↓ 3084	-30% ↓ 2341	-17% ↓ 1353	-32% ↓ 1151	-55% ↓ 255	-38% ↓ 1412
ČR	-11% ↓ 4211	-11% ↓ 2393	-13% ↓ 2160	-20% ↓ 731	-17% ↓ 640	-14% ↓ 1458
Liberecký kraj	-21% ↓ 5318	-16% ↓ 2746	-19% ↓ 2228	-23% ↓ 743	-30% ↓ 445	-20% ↓ 1601




V 8. KT evidujeme výrazný pokles relativní nemocnosti akutními respiračními infekcemi v rámci Libereckého kraje (o 20 %), i celé České republiky (o 14 %). Nemocnost v tomto týdnu atakuje pokles pod epidemický práh v ČR i téměř všech okresech Libereckého kraje, nad prahem zůstává pouze okres Liberec. K nejvyššímu poklesu počtu nemocných došlo tento týden v okrese Česká Lípa. Nejmenší úbytek nemocných evidujeme v okrese Semily, ale i tam celková nemocnost v porovnání s předchozím týdnem poklesla.

Ve vyšetřovaných vzorcích stále ještě dominuje virus chřipky A. Virus chřipky A byl v tomto týdnu zachycen 39 x, z toho bylo 23 případů A-H1N1.

Dále byly zachyceny adenovirus (3), respiračně syncytiální viry A i B (22), rhinovirus (14), virus parainfluenzy (1), metapneumovirus (7), coronavirus NL63 (1), coronavirus OC43 (2), a coronavirus 229E (1).

V 8. KT byl v Libereckém kraji 2x zaznamenán případ vážného průběhu chřipky s nutností umělé plicní ventilace, z toho v 1 případě s úmrtím. Od podzimu 2023 evidujeme 411 případů chřipky typu A (236 x se jednalo o typ A/H1N1 a 3x typ A-H3). Chřipka typu B doposud nebyla zatím zachycena.



V období 9. 2. – 15. 2. 2024 byl v LK diagnostikován virus SARS-COV-2 u 16 osob (45 předchozím týdnem). Relativní nemocnost činila 3,62 případů na 100 000 obyvatel (jedná se pouze o případy prokázané laboratorně).

Stále platí **všeobecná doporučení při výskytu jakéhokoliv respiračního onemocnění** – udržovat dostatečnou vzdálenost od jiných osob, zakrývat si ústa a nos kapesníkem (případně kašlat a kýchat do rukávu), mýt si často ruce vodou a mýdlem, a používat dezinfekční přípravky na ruce na bázi alkoholu. **Používat ochranu dýchacích cest (ideálně respirátor), a to zejména při návštěvě zdravotnických zařízení, domovů pro seniory a dalších zařízení sociálních služeb, ale i při cestování hromadnou dopravou apod.**

V rámci sledování ostatních respiračních nákaz evidujeme od prvních týdnů roku 2024 v celé ČR i v Libereckém kraji nárůst případů černého kašle. V Libereckém kraji bylo od ledna letošního roku hlášeno 68 případů, z toho jen v 8. KT vykazujeme 33 případů. Vyšší četnost hlášení je zejména z důvodu větší informovanosti praktických lékařů pro děti a dorost i všeobecných praktických lékařů, kteří se na tuto nyní diagnózu více zaměřují. Více [tisková zpráva](#).