

# Krajská hygienická stanice Libereckého kraje

se sídlem v Liberci

Husova tř. 64, 460 31 Liberec 1, P.O.Box 141

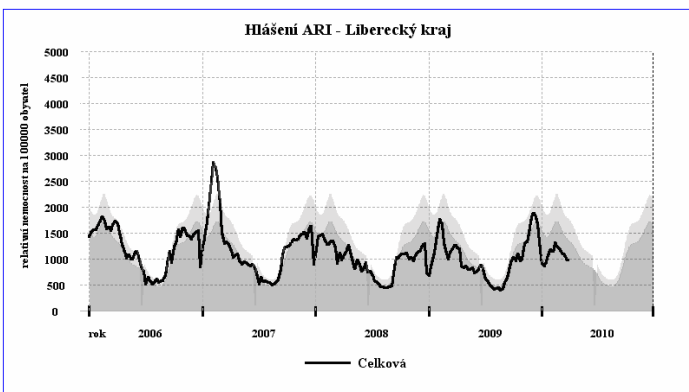
V Liberci 23. dubna 2010

## TISKOVÁ ZPRÁVA

### AKUTNÍ RESPIRAČNÍ INFEKCE A CHŘIPKA V SEZÓNĚ 2009/2010

Sezóna 2009/2010 byla ovlivněna šířením nové varianty chřipkového viru pandemic (H1N1)2009, který byl poprvé diagnostikován v dubnu loňského roku v USA a následně v Mexiku. V reakci na situaci byl v ČR zaveden specifický systém sledování, vyšetřování a hlášení onemocnění. V ČR byl první případ potvrzen v květnu, v Libereckém kraji pak v srpnu loňského roku.

Nemocnost ARI v Libereckém kraji začala stoupat od 30.KT roku 2009. Mezi 39.-44.KT týdnem se udržovala na hodnotě kolem 1000 onemocnění na 100 000 obyvatel, poté se postupně zvyšovala a vrcholu dosáhla v 49.KT při nemocnosti 1908/100 000 obyvatel.



Onemocnění podobná chřipce dosáhla maxima v LK v 50.KT při nemocnosti 327/100 000 obyvatel. V celé ČR byl vrchol obou skupin onemocnění zaznamenán o týden dříve. Epidemický práh byl překročen v 48.KT v okrese Jablonec n/N - nemocnost 2009/100 000 obyvatel; v okrese Semily

v 49.KT - nemocnost 2352/ 100 000 obyvatel a v 50. KT v okrese Česká Lípa - nemocnost 2039/100 000 obyvatel. V letošním roce v 1.-13. týdnu se nemocnost ARI pohybovala kolem 1000 nemocných na 100 000 obyvatel s maximem v 7. KT při nemocnosti 1315/100 000 obyvatel, přičemž nejvyšší nemocnost byla v okrese Semily a to 1771/100 000 obyvatel.

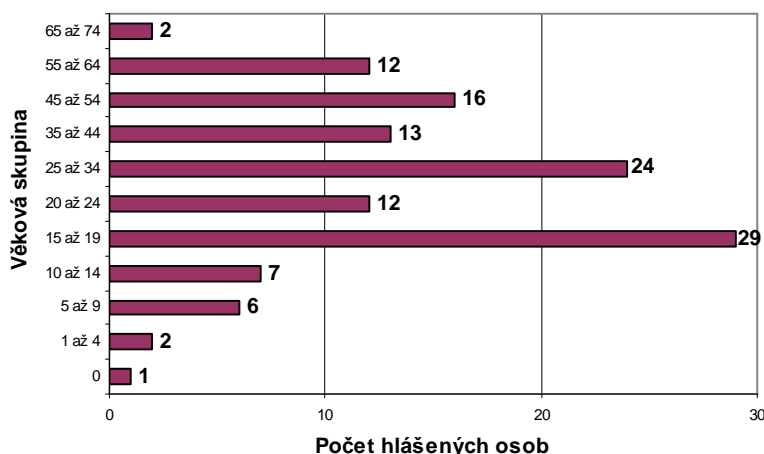
Věkově specifická nemocnost byla nejvyšší u dětí 0-4 roky s maximem v 49. KT - 6093/100 000 obyvatel.

Distribuci vakcíny proti sezónní chřipce k pravidelnému a zvláštnímu očkování v souladu s § 6 a § 12 vyhlášky. č. 537/2006 Sb., o očkování proti infekčním nemocem zajišťovala do ordinací lékařů v této sezóně historicky poprvé soukromá společnost. V sezóně 2009/2010 nebylo vyhlášeno mimořádné očkování proti sezónní chřipce.

Nadprůměrný byl počet laboratorně potvrzených případů chřipky - 115 pacientů mělo pozitivní nález chřipky stanovený metodou přímého průkazu (v sezóně 2008/2009 bylo 31 pozitivních nálezů chřipky a v sezóně 2007/2008 22). Nejvíce případů chřipky (58) bylo zachyceno mezi 49.-52. KT roku 2009.

V naprosté většině případů se jednalo o pandemic(H1N1)2009, ojediněle byl nález hlášen jako chřipka A. Chřipka B v této sezóně nebyla

**Věkové rozložení případů chřipky Pandemic (H1N1)2009 hlášených během za rok 2009 v LK**



diagnostikována. Laboratorní průkaz onemocnění byl prováděn pouze v epidemiologicky a klinicky odůvodněných případech a nevypovídá tak o celkovém počtu nemocných.

V LK bylo k 24.3.2010 hlášeno 138 laboratorně potvrzených případů onemocnění virem pandemic (H1N1)2009 (67 mužů a 71 žen) a 7 úmrtí v důsledku infekce tímto virem. Celkem 13 nemocných, u nichž byla laboratorně prokázána chřipka pandemic(H1N1)2009, popř. chřipka A, muselo být vzhledem k závažnému průběhu hospitalizováno na ARO nebo JIP.

Vakínou proti chřipce pandemic(H1N1)2009 – Pandemrix™ se v LK do 31.3.2010 nechalo očkovat 3517 osob (1753 mužů a 1764 žen, včetně 2 těhotných). Z tohoto počtu bylo 1968 osob (56%) očkováno praktickým lékařem a 1549 (44%) v některém z vakcinačních center, kterých bylo v LK zřízeno celkem 7.

V souvislosti se zvýšenou nemocností v závěru roku 2009 bylo v souladu s doporučením MZ ČR a Ministerstvem školství ČR uzavřeno 12 škol (okres Liberec -1, okres Jablonec n/N - 6, okres Česká Lípa - 4 a okres Semily - 1). Od 48.KT byla z téhož důvodu dočasně uzavřena pro návštěvy většina nemocničních zařízení (Nemocnice s poliklinikou Česká Lípa, Nemocnice Jablonec nad Nisou, Nemocnice Tanvald, Krajská nemocnice Liberec, Nemocnice Frýdlant, Masarykova městská nemocnice Jilemnice, Panochova nemocnice Turnov a Ústav chirurgie ruky Vysoké nad Jizerou) a některé ústavy sociální péče.

Zuzana Balašová  
tisková mluvčí KHS LK