

**INFORMACE O POVINNÉM SUBJEKTU  
DLE ZÁKONA Č. 106/1999 SB., O SVOBODNÉM PŘÍSTUPU K INFORMACÍM**

**1. Název** Krajská hygienická stanice Libereckého kraje se sídlem v Liberci

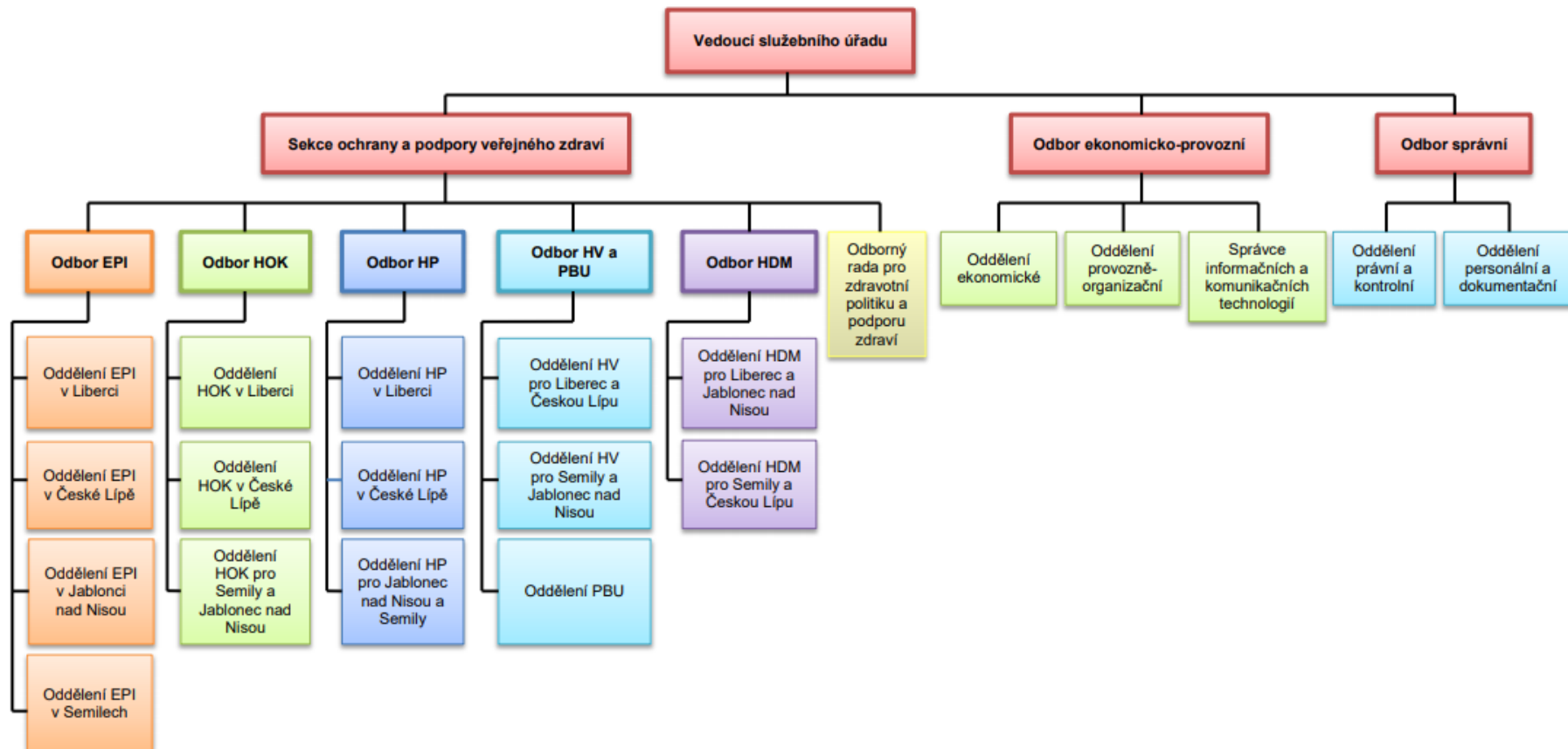
**2. Důvod a způsob založení**

Krajská hygienická stanice Libereckého kraje se sídlem v Liberci (dále jen KHS LK) vznikla k 1. 1. 2003 v rámci restrukturalizace hygienické služby. Byla zřízena § 82 odst. 1 zákona č. 258/2000 Sb., o ochraně veřejného zdraví a o změně některých souvisejících zákonů. Zřízení bylo deklarováno prohlášením ministryně zdravotnictví o zřízení krajských hygienických stanic čj. 31334/2002 ze dne 11. 11. 2002. KHS LK je organizační složkou státu, jejímž nadřízeným orgánem je Ministerstvo zdravotnictví ČR.

KHS LK je orgánem státní správy v ochraně veřejného zdraví.

**3. Organizační struktura**

Organizační struktura Krajské hygienické stanice Libereckého kraje se sídlem v Liberci



## informace o vnitřních útvarech

**Organizační strukturu KHS tvoří organizační útvary, služební a pracovní místa zařazená v organizačním útvaru nebo mimo organizační útvar. Organizačními útvary KHS jsou sekce, odbor, oddělení.**

### **SEKCE OCHRANY A PODPORY VEŘEJNÉHO ZDRAVÍ**

Zajišťuje veškeré odborné činnosti z hlediska ochrany a podpory veřejného zdraví související s výkonem státní správy podle zákona 258/2000 Sb. takto:

#### **ODBOR PROTIEPIDEMICKÝ**

Odbor protiepidemický sleduje, usměrňuje a kontroluje plnění povinností stanovených zákonem č. 258/2000 Sb. a dalšími právními předpisy v oblasti ochrany veřejného zdraví. V rámci epidemiologické surveillace sleduje výskyt a povahu nálezů, příčiny a podmínky jejich vzniku a šíření v lidské populaci (včetně nálezů přenosných ze zvířat na člověka) a uplatňuje metody jejich prevence, potlačování a eliminace, resp. eradikace. Výsledky získaných poznatků po analýze přenáší do praxe v odborně zdůvodněných epidemiologických opatřeních, a to jak preventivního, tak i represivního charakteru.

#### **Plní zejména tyto úkoly:**

- průběžně plánuje, organizuje, řídí a provádí surveillanci nálezů a realizuje opatření proti jejich vzniku a šíření,
- provádí epidemiologické šetření v ohniscích nálezů a nařizuje provedení příslušných protiepidemických opatření, včetně nozokomiálních nálezů,
- řídí a provádí opatření proti zavlečení a rozšíření nemocí podléhajících řádu WHO,
- nařizuje mimořádná opatření při epidemii či nebezpečí jejího vzniku, pokud to situace vyžaduje, spolupracuje při řešení mimořádných situací s orgány zapojenými do systému krizového řízení a integrovaného záchranného systému,
- kontroluje dodržování povinností zdravotnickými zařízeními a zařízeními sociálních služeb na úseku boje proti nozokomiálním nálezům a v případě zjištěných nedostatků přijímá příslušná opatření,
- řídí a kontroluje úroveň činnosti na úseku desinfekce, dezinfekce a deratizace, podílí se na ověřování odborné způsobilosti osob tyto činnosti provádějících a přijímá příslušná opatření v případech zjištěných nedostatků,
- posuzuje a vypracovává podklady k vydání rozhodnutí, povolení, osvědčení a jiných opatření orgánu ochrany veřejného zdraví nebo je v rozsahu stanovených kompetencí vydává,
- ověřuje podmínky vzniku onemocnění pro účely posuzování nemoci z povolání v případech infekčního onemocnění,
- usměrňuje činnost poskytovatelů zdravotních služeb a vybraných zařízení sociálních služeb v oblasti hygieny provozu a předcházení infekcím spojeným se zdravotní péčí a kontroluje ji,
- rozhoduje o přestupcích,
- plní povinnosti dotčeného orgánu v řízeních vedených podle zvláštních právních předpisů,
- řeší podněty obyvatel, orgánů státní správy a samosprávy v oblasti epidemiologie a DDD,
- spolupracuje se správními orgány a orgány samosprávy při tvorbě zdravotní politiky regionu, provádí hodnocení zdravotních rizik,
- sbírá data v rámci drogové epidemiologie,
- spolupracuje s ostatními odbory a odděleními KHS, poskytuje konzultace a stanoviska ze svého oboru.

#### **ODBOR HYGIENY OBECNÉ A KOMUNÁLNÍ**

Odbor hygieny obecné a komunální sleduje, usměrňuje a kontroluje plnění povinností stanovených zákonem č. 258/2000 Sb. a dalšími právními předpisy v oblasti péče o životní podmínky. V rozsahu

vymezeném náplní odboru hodnotí zdravotní rizika, stanovuje či prosazuje jejich odstranění nebo zmírnění.

#### Plní zejména tyto úkoly:

- plánuje, organizuje, řídí a provádí státní zdravotní dozor v oblasti zásobování pitnou a teplou vodou, výrobků přicházejících do styku s vodou, koupališť a saun,
- provádí kontrolu kvality povrchových vod vhodných ke koupání v souladu s požadavky zákona o vodách, včetně zákonem svěřeného výkonu státní správy,
- plánuje, organizuje, řídí a provádí SZD při výkonech činností epidemiologicky závažných a prověřuje znalosti nutné k ochraně veřejného zdraví u osob tyto činnosti vykonávajících,
- provádí kontrolu plnění požadavků na vnitřní prostředí staveb ubytovacích zařízení a pro shromažďování většího počtu osob,
- plánuje, organizuje, řídí a provádí SZD v ochraně před hlukem a vibracemi v životním (mimopracovním) prostředí,
- plánuje, organizuje, řídí a provádí SZD v ochraně před neionizujícím zářením v životním (mimopracovním) prostředí,
- provádí kontrolu plnění hygienických požadavků v oblasti pohřebnictví, včetně schvalování provozních řádů v rozsahu pravomocí orgánu ochrany veřejného zdraví stanovených zákonem o pohřebnictví,
- posuzuje a vypracovává podklady k vydání rozhodnutí, povolení, osvědčení a jiných opatření orgánu ochrany veřejného zdraví nebo je v rozsahu stanovených kompetencí vydává,
- rozhoduje o přestupcích,
- plní povinnosti dotčeného orgánu v řízeních vedených podle zvláštních právních předpisů (např. stavební zákon, zákon o vodách, zákon o posuzování vlivů na životní prostředí, zákon o integrované prevenci),
- řeší podněty obyvatel, orgánů státní správy a samosprávy v oblasti životních (mimopracovních) podmínek (hluk, bydlení, voda, odpady ap.) a k tomu účelu provádí nebo zajišťuje provedení hodnocení zdravotních rizik,
- podílí se na plnění opatření v oblasti nakládání s odpady v rozsahu vymezeném zákonem o odpadech,
- podílí se na monitorování vztahů zdravotního stavu obyvatelstva a faktorů životního prostředí a životních podmínek,
- spolupracuje se správními orgány a orgány samosprávy při tvorbě zdravotní politiky regionu, provádí hodnocení zdravotních rizik,
- spolupracuje s ostatními odbory a odděleními KHS, poskytuje konzultace a stanoviska ze svého oboru.

#### ODBOR HYGIENY PRÁCE

Odbor hygieny práce sleduje, usměrňuje a kontroluje plnění povinností stanovených zákonem č. 258/2000 Sb. a dalšími právními předpisy v ochraně zdraví při práci před riziky plynoucími z fyzikálních, chemických a biologických faktorů pracovních podmínek, z nepříznivých mikroklimatických podmínek a z fyzické a duševní zátěže a nad souvisejícími pracovními podmínkami včetně vybavení pracovišť. Dále zajišťuje hodnocení a řízení zdravotních rizik.

#### Plní zejména tyto úkoly:

- rozhoduje o zařazení prací do příslušných kategorií,
- plní povinnosti dotčeného orgánu v řízeních vedených podle zvláštních právních předpisů,
- stanovuje zaměstnavateli nebo fyzické osobě provádějící činnost nebo poskytující služby mimo pracovněprávní vztahy způsob a minimální četnost sledování zátěže organismu faktory pracovních podmínek, stanovuje zaměstnavateli následné lékařské prohlídky,

- nařizuje zaměstnavateli nebo fyzické osobě provádějící činnost nebo poskytující služby mimo pracovněprávní vztahy mimořádné lékařské preventivní prohlídky a jejich náplň a upravuje rozsah a termíny sledování rizikových faktorů;
- stanovuje hygienický limit faktoru pracovních podmínek, neupraveného právním předpisem, a metodu jeho stanovení v pracovních podmínkách, ověřuje podmínky vzniku onemocnění pro účely posuzování nemoci z povolání,
- kontroluje povinnosti zaměstnavatelů zajistit pracovnělékařské služby,
- podílí se na monitorování vztahů zdravotního stavu obyvatelstva a pracovních podmínek, na kontrole a řízení místních programů ochrany a podpory veřejného zdraví,
- vykonává dozor nad pracemi na povrchových pracovištích i pracovištích v podzemí,
- vykonává dozor nad pracemi spojenými s expozicí neionizujícímu záření a laserům a pracemi spojenými s expozicí chemickým karcinogenům v pracovním prostředí,
- provádí kontroly ochrany zdraví při nakládání s nebezpečnými chemickými látkami a přípravky podle předpisů Evropské unie, dle zákona č. 350/2011 Sb., o chemických látkách a chemických směsích a o změně některých zákonů (chemický zákon), ve znění pozdějších předpisů, a dle zákona č. 224/2015 Sb., o prevenci závažných havárií způsobených vybranými nebezpečnými chemickými látkami nebo chemickými směsmi a o změně zákona č. 634/2004 Sb., o správních poplatcích, ve znění pozdějších předpisů, (zákon o prevenci závažných havárií), ve znění pozdějších předpisů,
- dozírá, jak jsou právníckými osobami nebo podnikajícími fyzickými osobami dodržována ustanovení zákona č. 120/2002 Sb., o podmínkách uvádění biocidních přípravků a účinných látek na trh a o změně některých souvisejících zákonů, ve znění pozdějších předpisů, přímo použitelných předpisů Evropské unie o biocidních přípravcích a účinných látkách, rozhodnutí Ministerstva zdravotnictví vydaná na jejich základě spočívající v zákazu uvádění biocidního přípravku nebo účinné látky na trh, zákaz používání biocidního přípravku nebo provedení opatření k nápravě spočívající ve stažení biocidního přípravku nebo účinné látky z trhu nebo distribuce nebo v jejich zneškodnění,
- posuzuje a vypracovává podklady k vydání rozhodnutí, povolení, osvědčení a jiných opatření orgánu ochrany veřejného zdraví nebo je v rozsahu stanovených kompetencí vydává,
- rozhoduje o přestupcích,
- řeší podněty obyvatel, orgánů státní správy a samosprávy v oblasti hygieny práce,
- spolupracuje se správními orgány a orgány samosprávy při tvorbě zdravotní politiky regionu, provádí hodnocení zdravotních rizik,
- spolupracuje s ostatními odbory a odděleními KHS, poskytuje konzultace a stanoviska ze svého oboru.

### **ODBOR HYGIENY VÝŽIVY A PŘEDMĚTŮ BĚŽNÉHO UŽÍVÁNÍ**

Odbor hygieny výživy a předmětů běžného užívání sleduje, usměrňuje a kontroluje plnění povinností stanovených přímo použitelnými předpisy Evropských společenství, zákonem č. 258/2000 Sb. a dalšími právními předpisy k ochraně zdraví při poskytování stravovacích služeb a ke zjištění příčin vzniku a k zamezení šíření infekčních onemocnění nebo jiného poškození zdraví z potravin a dále nad povinnostmi výrobce, dovozce a distributora předmětů běžného užívání (dále jen PBU). V dozorované oblasti hodnotí zdravotní rizika, k jejich odstranění či zmírnění stanovuje a prosazuje preventivní nebo represivní opatření.

#### **Plní zejména tyto úkoly:**

- řídí, plánuje, organizuje a provádí SZD nad potravinami podle předpisů Evropských společenství a zákona č. 110/1997 Sb., ve znění pozdějších předpisů,
- řídí, plánuje, organizuje a provádí SZD v oblasti předmětů běžného užívání a nad potravinami a pokrmy podle předpisů Evropských společenství a zákona č. 258/2000 Sb.,
- plní povinnosti dotčeného orgánu v řízeních vedených podle zvláštních právních předpisů,

- připravuje podklady pro rozhodnutí orgánu ochrany veřejného zdraví na úseku činností epidemiologicky závažných při výrobě a při uvádění potravin do oběhu a ve stravovacích službách,
- připravuje podklady pro rozhodnutí orgánu ochrany veřejného zdraví na úseku činností epidemiologicky závažných při výrobě kosmetických prostředků,
- podílí se na šetření alimentárních nákaz v provozovnách, ve kterých se vykonávají činnosti epidemiologicky závažné při výrobě a při uvádění potravin do oběhu, s výjimkou přepravy a skladování balených potravin, a ve stravovacích službách a navrhuje příslušná opatření k zamezení jejich šíření,
- zajišťuje provedení opatření a úkolů hlavního hygienika ČR na úseku potravin, pokrmů a předmětů běžného užívání,
- provádí šetření v provozovnách společného stravování a činí opatření na základě hlášení v systému rychlého varování o výskytu nebezpečných potravin v tržní síti států EU,
- provádí šetření v tržní síti a činí opatření při výskytu nebezpečných výrobků vyhlášených hlavním hygienikem ČR a na základě hlášení v systému rychlého varování o výskytu nebezpečných PBU v tržní síti států EU,
- prověřuje znalosti nutné k ochraně veřejného zdraví u fyzických osob vykonávajících činnost epidemiologicky závažnou dle § 19 odst. 3 zákona č. 258/2000 Sb.,
- ověřuje rozsah znalostí pro získání osvědčení prokazujícího znalost hub podle vyhlášky č. 475/2002 Sb.,
- posuzuje a vypracovává podklady k vydání rozhodnutí, povolení, osvědčení a jiných opatření orgánu ochrany veřejného zdraví nebo je v rozsahu stanovených kompetencí vydává,
- rozhoduje o přestupcích,
- řeší podněty obyvatel, orgánů státní správy a samosprávy v oblasti hygieny výživy a předmětů běžného užívání,
- spolupracuje se správními orgány a orgány samosprávy při tvorbě zdravotní politiky regionu, provádí hodnocení zdravotních rizik,
- spolupracuje s ostatními odbory a odděleními KHS, poskytuje konzultace a stanoviska ze svého oboru.

### **ODBOR HYGIENY DĚTÍ A MLADISTVÝCH**

Odbor hygieny dětí a mladistvých sleduje, usměrňuje a kontroluje plnění povinností stanovených zákonem č. 258/2000 Sb. a dalšími právními předpisy v oblasti zdravých životních podmínek v zařízeních pro výchovu, vzdělávání a zotavení dětí a mladistvých, při poskytování stravovacích služeb a ke zjištění příčin vzniku a k zamezení šíření infekčních onemocnění nebo jiného poškození zdraví z potravin, sleduje vliv výživy na zdraví mladé populace, vliv vnitřního prostředí v zařízeních pro výchovu a vzdělávání, režim dne a podmínky pro pohybovou výchovu a otužování.

#### **Plní zejména tyto úkoly:**

- plánuje, organizuje, řídí a provádí SZD ve školách a školských zařízeních zapsaných do školského rejstříku, v zařízeních sociálně-výchovné činnosti a zařízeních pro děti vyžadující okamžitou pomoc, v provozovnách osob s živností péče o dítě do tří let věku nebo výchova, výuka anebo mimoškolní vzdělávání dětí nad 3 roky v předškolním zařízení, soukromé škole nebo zařízení sloužícím odbornému vzdělávání, nezařazených do rejstříku škol a školských zařízení a v provozovnách poskytovatele služby péče o dítě v dětské skupině s počtem dětí nad 12 se zaměřením na plnění hygienických požadavků na prostorové podmínky, vybavení, provoz, osvětlení, vytápění, mikroklimatické podmínky, zásobování vodou, úklid, plnění hygienických požadavků na venkovní hrací plochy a hřiště těchto zařízení,
- kontroluje dodržování hygienických požadavků na zotavovací akce a školy v přírodě a na jiné podobné akce pro děti,
- plní povinnosti dotčeného orgánu v řízeních vedených podle zvláštních právních předpisů,

- řeší podněty obyvatel, orgánů státní správy a samosprávy v oblasti hygieny dětí a mladistvých,
- plánuje, organizuje, řídí a provádí SZD v oblasti stravovacích služeb pro děti a mladistvé,
- v rámci úkolů odboru posuzuje a vypracovává podklady k vydání rozhodnutí, povolení, osvědčení a jiných opatření orgánu ochrany veřejného zdraví nebo je v rozsahu stanovených kompetencí vydává,
- rozhoduje o přestupcích,
- hodnotí a usměrňuje režim stravování včetně pitného režimu, režim dne zohledňující věkové a fyzické zvláštnosti dětí a mladistvých, podmínky jejich pohybové výchovy a otužování, podmínky odborného výcviku a učební praxe,
- podílí se na šetření alimentárních nákaz v těchto stravovacích službách a navrhuje příslušná opatření k zamezení jejich šíření,
- prověřuje znalosti nutné k ochraně veřejného zdraví u fyzických osob vykonávajících činnost epidemiologicky závažnou dle § 19 odst. 3 zákona č. 258/2000 Sb. ve stravovacích službách školských zařízení, školních bufetech i v jiných objektech v době jejich využití při zotavovacích akcích dětí a dorostu,
- podílí se na monitorování vztahů zdravotního stavu dětí a mladistvých a jejich životních podmínek,
- kontroluje a řídí místní programy ochrany a podpory veřejného zdraví dětí a mladistvých,
- spolupracuje se správními orgány a orgány samosprávy při tvorbě zdravotní politiky v regionu, provádí hodnocení zdravotních rizik,
- spolupracuje s ostatními odbory a odděleními KHS, poskytuje konzultace a stanoviska ze svého oboru.

### **SAMOSTATNÉ SYSTEMIZOVANÉ MÍSTO PRO ZDRAVOTNÍ POLITIKU A PODPORU ZDRAVÍ**

#### **Plní zejména tyto úkoly:**

- zajišťuje podklady a provádí analýzu zdravotního stavu obyvatel Libereckého kraje ve vztahu k životnímu prostředí, životních a pracovních podmínek,
- zajišťuje spolupráci se správními úřady a s orgány samosprávy při tvorbě zdravotní politiky příslušného regionu.

### **ODBOR SPRÁVNÍ**

Pro zajištění kvalitního výkonu státní správy plní odbor správní po stránce právní, kontrolní činnosti, personální agendy a spisové služby zejména tyto úkoly:

- samostatně zajišťuje složité právní agendy KHS,
- projednává přestupky dle věcné a místní příslušnosti KHS dané platnými právními předpisy. Za tím účelem ověřuje úroveň důkazního řízení před zahájením správního řízení, kontroluje průkaznost porušení předpisů, správnost hodnocení příčinné souvislosti mezi porušením předpisů a následkem,
- vede evidenci odvolání a mimořádných opravných prostředků proti rozhodnutí KHS,
- vyhotovuje stanoviska k odvolání, provádí případné došetření, k čemuž vyžádá doplnění materiálu od příslušného představeného,
- provádí kontrolu protokolu a rozhodnutí, platnost použitých předpisů a správnou aplikaci jednotlivých ustanovení,
- vyřizuje právní agendu KHS,
- vede evidenci interních aktů řízení,
- poskytuje právní a konzultační služby zaměstnancům KHS v souvislosti s plněním úkolů v ochraně veřejného zdraví a provozu KHS,
- zajišťuje informace pro zaměstnance KHS o nových právních předpisech spojených s činností KHS,
- zpracovává interní akty řízení KHS a garantuje jejich správnost po právní stránce,
- posuzuje a připravuje návrhy smluv,

- zajišťuje jednoduchý a racionální systém manipulace s dokumenty s cílem zabezpečení pohotovosti a kompletnosti toku informací v řídicí činnosti KHS, zabránění svévolnému a neodbornému vyřazování písemností a zajištění veškerých písemností trvalé dokumentární hodnoty v archivní úschově KHS. Za tím účelem:
  - zajišťuje evidenci došlé pošty a přípravu pošty k odeslání,
  - zajišťuje chod podatelny,
  - vede spisovnu a skartaci písemností,
- provádí kontrolní činnost v rámci KHS v oblastech správního řízení, zákoníku práce a jiných právních předpisů, kterými je KHS při své činnosti povinna se řídit, včetně dodržování interních aktů řízení,
- účastní se správních řízení vedených sekcí ochrany a podpory veřejného zdraví,
- zajišťuje vedení personální agendy zaměstnanců KHS,
- realizuje úkoly v oblasti stanovování koncepce rozvoje personální politiky,
- zabezpečuje systém vzdělávání zaměstnanců KHS,
- provádí metodickou činnost v oblasti personální a vzdělávání,
- ve spolupráci s ostatními odpovědnými představenými zajišťuje odborné praxe na KHS.

### **ODBOR EKONOMICKO-PROVOZNÍ**

Při zajišťování kvalitního technického zázemí a všech činností souvisejících s ekonomickou stránkou činnosti KHS plní po stránce technické, organizační a ekonomické zejména tyto úkoly:

- zpracovává roční rozpočet KHS a sleduje jeho čerpání,
- zodpovídá za dodržování finanční a rozpočtové kázně a dodržování všech závazných limitů, zodpovídá za účelné a hospodárné vynakládání rozpočtových prostředků,
- rozpracovává na podmínky KHS předpisy a zákony v ekonomické a provozní oblasti,
- zabezpečuje úkoly vnitřní finanční kontroly KHS,
- zabezpečuje objednávky a nákupy hmotného i nehmotného majetku a služeb,
- zabezpečuje provoz a opravy budov, aut a ostatních technických zařízení včetně výpočetní techniky,
- zabezpečuje zpracování plánu investic a plánu oprav,
- zajišťuje úkoly v oblasti bezpečnosti práce, požární ochrany a ochrany majetku,
- plní úkoly při nakládání s majetkem státu,
- zajišťuje provoz KHS v oblasti informačních a komunikačních technologií,
- kontroluje hospodárnost a legálnost využívání technických prostředků KHS, kontroluje legálnost provozovaného softwaru,
- vede evidenci objednávek a smluv, sleduje dodržování smluvních závazků a zajišťuje plnění povinností dle zákona o registru smluv,
- odpovídá za zajištění mzdové agendy, plní úkoly na úseku finančního účetnictví,
- vede a odpovídá za komplexní zajištění agendy spojené s důchody.

### **ÚZEMNÍ PRACOVISŤE**

K potřebám operativního výkonu státní správy jsou v souladu se zákonem č. 258/2000 Sb. zřízena územní pracoviště v České Lípě, Jablonci nad Nisou a Semilech, jejichž teritorium je stanoveno hranicemi jednotlivých okresů. Za agendu související s jejich obecným fungováním jsou odpovědní vedoucí zaměstnanci příslušných oddělení.

## 4. Kontaktní spojení

### 4.1 Kontaktní poštovní adresa

**Krajská hygienická stanice Libereckého kraje se sídlem v Liberci**  
**Husova 64, 460 31 Liberec 1 - sídlo**

**Územní pracoviště v České Lípě, ul. 5. května 813, 470 42 Česká Lípa**

**Územní pracoviště v Jablonci nad Nisou, Podhorská 62, 466 01 Jablonec n/Nisou**

**Územní pracoviště v Semilech, Ke stadionu 204, 513 01 Semily**

### 4.2 Adresa úřadovny pro osobní návštěvu

**Krajská hygienická stanice Libereckého kraje se sídlem v Liberci**  
**Husova 64, 460 31 Liberec 1**

**Územní pracoviště v České Lípě**

**ul. 5. května 813, 470 42 Česká Lípa**

**Územní pracoviště v Jablonci nad Nisou**

**Podhorská 62, 466 01 Jablonec n/Nisou**

**Územní pracoviště v Semilech**

**Ke stadionu 204, 513 01 Semily**

Provozní doba podatelny – příjem osobních podání (všechna pracoviště KHS LK)

**Pondělí 7,30 – 17,00 hod**

**Úterý 7,00 – 15,00 hod**

**Středa 7,30 – 17,00 hod**

**Čtvrtek 7,00 – 15,00 hod**

**Pátek 7,00 – 14,30 hod**

### 4.3 Úřední hodiny (všechna pracoviště KHS LK)

**Pondělí 8,00 – 17,00 hod**

**Středa 8,00 – 17,00 hod**

### 4.4 Telefonní čísla

**Krajská hygienická stanice Libereckého kraje se sídlem v Liberci 485 253 111**

**Územní pracoviště v České Lípě 487 820 001**

**Územní pracoviště v Jablonci nad Nisou 483 311 511**

**Územní pracoviště v Semilech 481 623 661**

### 4.5 Čísla faxu

**Krajská hygienická stanice Libereckého kraje se sídlem v Liberci 485 105 864**

**Územní pracoviště v České Lípě 487 820 037**

**Územní pracoviště v Jablonci nad Nisou 485 105 864**

**Územní pracoviště v Semilech 481 625 465**

### 4.6 Adresa internetové stránky

<http://www.khslbc.cz>

### 4.7 Adresa e-podatelny

[posta@khslbc.cz](mailto:posta@khslbc.cz) pro podání opatření uznávaným elektronickým podpisem

### 4.8 Další elektronické adresy

Krajská hygienická stanice Libereckého kraje se sídlem v Liberci

[sekretariat@khslbc.cz](mailto:sekretariat@khslbc.cz)

**ID datové schránky: nfeai4j**

Územní pracoviště v České Lípě [sekretariat.cl@khslbc.cz](mailto:sekretariat.cl@khslbc.cz)

Územní pracoviště v Jablonci nad Nisou [sekretariat.jb@khslbc.cz](mailto:sekretariat.jb@khslbc.cz)

Územní pracoviště v Semilech [sekretariat.se@khslbc.cz](mailto:sekretariat.se@khslbc.cz)

Datové formáty přijímaných dokumentů v digitální podobě – dokumenty v digitální podobě jsou přijímány do velikosti 10 MB ve formátech čitelných a kompatibilních s formáty MS Office a dále formáty pdf, html, xml, jpg, gif, bmp.

Akceptované přenosné technické nosiče dat – CD, DVD, USB.



Je-li možné zjistit z doručeného dokumentu v digitální podobě obsahujícího škodlivý kód elektronickou adresu odesílatele, neprodleně se na tuto adresu odešle vyrozumění o jeho zjištění, popřípadě o nezpracování dokumentu. Ostatní dokumenty, u nichž byl zjištěn škodlivý kód, se neukládají a nezpracovávají; považují se za nedoručené.

## 5. Případné platby lze poukázat na číslo účtu **19-4920461/0710**

Variabilní i specifický symbol je ve všech případech určen individuálním rozhodnutím.

## 6. IČ **710 093 02**

## 7. DIČ ---

## 8. Dokumenty

8.1. Seznamy hlavních dokumentů

8.2. Rozpočet – [Rozpočet na rok 2019](#)

[Údaje o rozpočtu a účetní výkazy za rok 2018](#)

## 9. Žádosti o informace

- dle zákona č. 106/1999 Sb.

Z písemné žádosti musí být zřejmé, že je adresována KHS LK a že se žadatel domáhá dle citovaného zákona poskytnutí konkrétní informace. Dále musí žádost obsahovat údaje nutné k identifikaci žadatele a jeho doručovací adresy, a to u fyzické osoby jméno, příjmení, datum narození, adresu bydliště a adresu pro doručování, liší-li se, u právnické osoby název, identifikační číslo osoby, adresu sídla a adresu pro doručování, liší-li se. Adresou pro doručování může být též elektronická adresa žadatele.

Písemné žádosti - kontaktní poštovní adresy KHS LK viz. bod 4.1.

Osobní podání - podatelny popř. sekretariáty v místech úřadoven pro osobní návštěvu viz. bod 4.2.

Elektronická podání - viz. bod 4.8.

## 10. Příjem žádostí a dalších podání

Písemné žádosti a další podání - kontaktní poštovní adresy KHS LK viz. bod 4.1.

Osobní podání - podatelny popř. sekretariáty v místech úřadoven pro osobní návštěvu viz. bod 4.2.

Elektronická podání opatřená uznávaným elektronickým podpisem - [posta@khs1bc.cz](mailto:posta@khs1bc.cz).

Elektronická podání, která nejsou opatřená uznávaným elektronickým podpisem – viz. bod 4.8.

## 11. Opravné prostředky

Proti správnímu rozhodnutí se lze odvolat k Ministerstvu zdravotnictví prostřednictvím KHS LK ve lhůtě do 15ti dnů ode dne doručení rozhodnutí, není-li zákonem stanoveno jinak.

Podání musí mít náležitosti uvedené v **§ 37 odst. 2 správního řádu** a musí obsahovat údaje o tom, **proti kterému** rozhodnutí směřuje, **v jakém rozsahu** ho napadá a **v čem je spatřován rozpor s právními předpisy nebo nesprávnost** rozhodnutí nebo řízení, jež mu předcházelo.

## 12. [Formuláře ke stažení](#)

## 13. [Popisy postupů – návody pro řešení příslušných životních situací](#)

## 14. Předpisy

14.1. [Nejdůležitější používané předpisy](#)

14.2. Vydané právní předpisy ----

## 15. Úhrady za poskytování informací

kopie nebo výtisk A4 – jednostranná	1,- Kč
kopie nebo výtisk A4 – oboustranná	2,- Kč
CD	13,- Kč
poštovné + balné	dle platného ceníku České pošty
osobní náklady za 1 hodinu	343,- Kč
osobní náklady za poskytnutí informace v čase kratším než 1 hodina	aliquotní část

Nepřesáhne-li částka za poskytnutí informací 100,- Kč nebudou náklady žadateli účtovány. Osobními náklady se rozumí náklady poskytovatele na mimořádně rozsáhlé vyhledání požadovaných informací. Úhrada je splatná předem.

## 16. Licenční smlouvy -----

## 17. Výroční zpráva podle zákona 106/1999 Sb. viz. samostatná informace

### Další informace:

### Informace dle zákona č. 101/2000 Sb., o ochraně osobních údajů a o změně některých zákonů

V rámci KHS LK jsou zpracovávány osobní údaje za účelem zabezpečení povinností týkajících se ochrany a podpory veřejného zdraví a to dle ustanovení § 79 zákona č. 258/2000 Sb., o ochraně veřejného zdraví a o změně některých souvisejících zákonů, ve znění pozdějších předpisů. Dále jsou zpracovávány osobní údaje zaměstnanců za účelem vedení personální a mzdové agendy a za účelem pojištění sociálního, zdravotního a důchodového, zejména dle zákona č. 262/2006 Sb., zákoník práce, zákona č. 586/1992 Sb., o daních z příjmů, zák. č. 48/1997 Sb., o veřejném zdravotním pojištění a o změně a doplnění některých souvisejících zákonů, zák. č. 592/1992 Sb., o pojistném na všeobecné zdravotní pojištění, zák. č. 589/1992 Sb., o pojistném na sociální zabezpečení a příspěvku na státní politiku zaměstnanosti, zák. č. 54/1956 Sb., o nemocenském pojištění zaměstnanců.

Údaje jsou vedeny v písemné i elektronické podobě. Doba jejich uchovávání je určena dle stanovených skartačních lhůt obsažených ve spisovém a skartačním řádu KHS LK.

Zpřístupnění osobních dat z oblasti ochrany a podpory veřejného zdraví je možné toliko v nezbytně nutném rozsahu a za podmínek upravených v § 89 zák. č. 258/2000 Sb., o ochraně veřejného zdraví a o změně některých souvisejících zákonů.