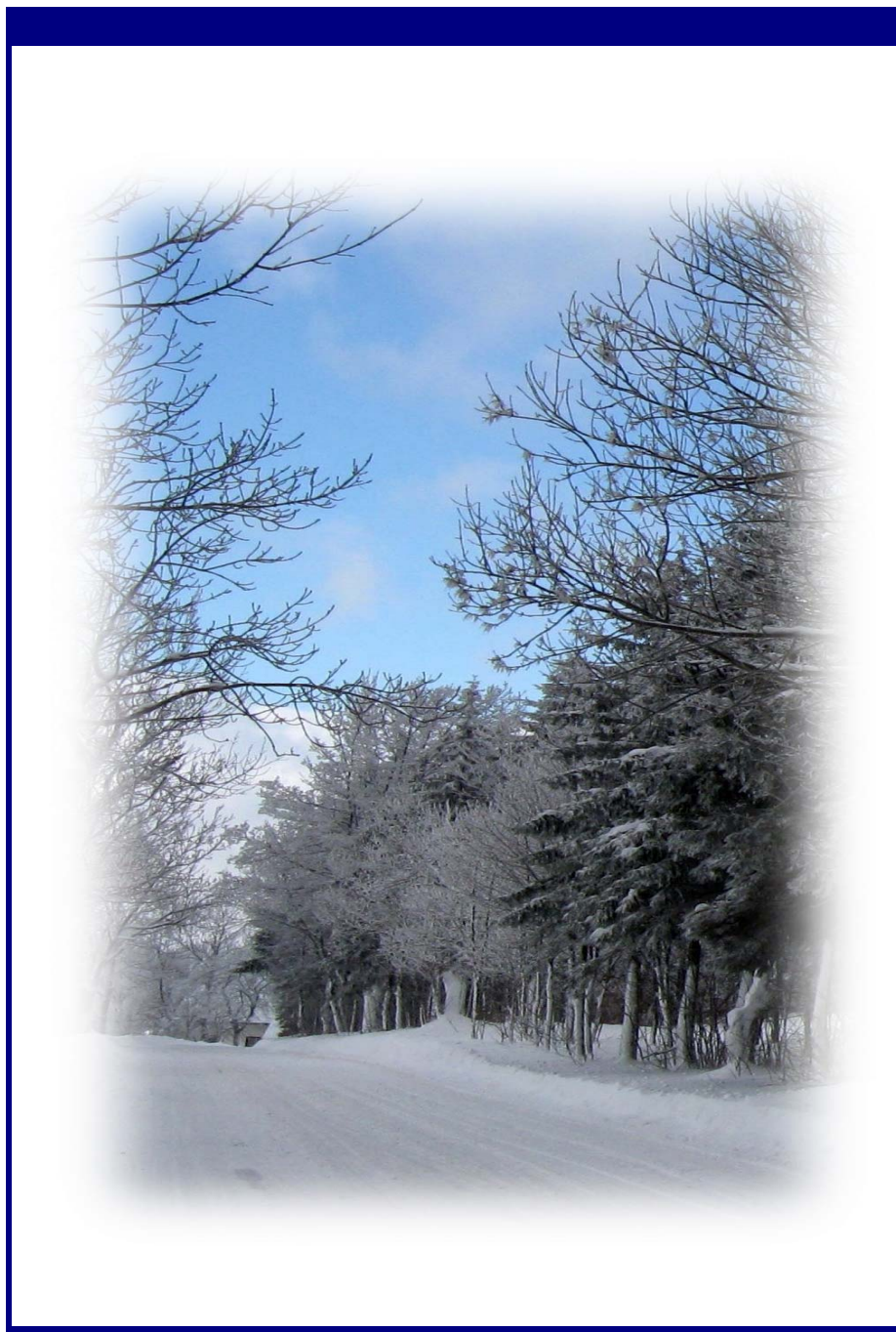


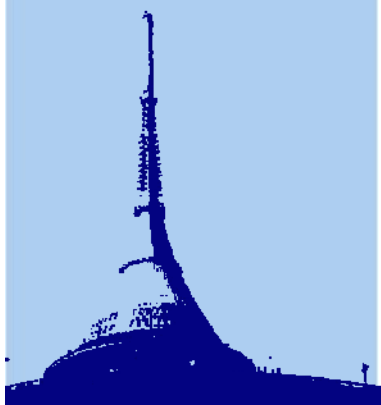


AKTUALIZACE ZPRÁVY O ZDRAVÍ 2011

- zdravotní stav



LIBERECKÝ KRAJ



*Aktualizace
zprávy o zdraví 2011
- zdravotní stav*

Autoři: MUDr. Vladimír Valenta, Ph.D.
Ing. Giljan Dobrevová
MUDr. Věra Tučková

Adresa: Krajská hygienická stanice Libereckého kraje se sídlem v Liberci
Husova 64
460 01 Liberec 1

Telefon: (+420) 485 253 111
Fax: (+420) 485 105 864
E-mail: sekretariat@khslibc.cz
Web: www.khslibc.cz

Obsah

1. Zdravotní stav obyvatel – obecná část	
1.1. Počet obyvatel podle vybraných věkových skupin	5
1.2. Střední délka života při narození	5
1.3. Standardizovaná úmrtnost	7
1.4. Počet hospitalizovaných v nemocnicích podle příčin hospitalizace.....	8
1.5. Incidence novotvarů	9
1.6. Incidence vybraných infekčních onemocnění.....	9
2. Indikátory k vybraným cílům Zdravotní politiky Libereckého kraje	
2.1. Cíl č.3 – Zdravý start do života a cíl č. 4 – Zdraví mladých	
2.1.1. Počet živě narozených.....	11
2.1.2. Kojenecká úmrtnost	12
2.1.3. Rodičky podle státní příslušnosti v porodnicích kraje	12
2.1.4. Živě narození s vrozenou vadou.....	12
2.1.5. Úmrtí dětí a mladistvých v důsledku poranění, nehod a dalších následků vnějších příčin	13
2.1.6. Týrané a sexuálně zneužívané děti z evidencí praktických lékařů pro děti a dorost	13
2.2. Cíl č. 5 – Zdravé stárnutí	
2.2.1. Střední délka života	14
2.2.2. Dispenzarizovaní pacienti z evidencí praktických lékařů pro dospělé	14
2.2.3. Podíl ošetření praktickými lékaři pro dospělé v návštěvní službě.....	15
2.2.4. Pacienti domácí zdravotní péče.....	15
2.2.5. Hospitalizovaní ve věku 65 let a více.....	16
2.3. Cíl č. 6 – Zlepšení duševního zdraví	
2.3.1. Pacienti léčení v psychiatrických ambulancích.....	16
2.3.2. Pacienti ambulantně léčení pro patologické hráčství.....	17
2.3.3. Hospitalizovaní pro opilost.....	18
Cíl č. 8 Snížení výskytu neinfekčních nemocí	
2.4. Cíl č. 8.1 – Kardiovaskulární onemocnění	
2.4.1. Vývoj počtu zemřelých na kardiovaskulární onemocnění ve věku 0-64 let	19
2.4.2. Vývoj standardizované úmrtnosti na kardiovaskulární onemocnění	19
2.4.3. Zemřelí na kardiovaskulární onemocnění ve věku 0-64 let podle skupin diagnóz.....	20
2.4.4. Ukončené případy pracovní neschopnosti pro kardiovaskulární onemocnění.....	21
2.5. Cíl č. 8.2 – Nádorová onemocnění	
2.5.1. Vývoj počtu zemřelých na nádorová onemocnění ve věku 0-64 let	21
2.5.2. Vývoj standardizované úmrtnosti na nádorová onemocnění	22

2.5.3. Vývoj počtu zemřelých na rakovinu průdušky, průdušnice a plíce ve věku 0-64 let	22
2.5.4. Vývoj standardizované úmrtnosti na rakovinu průdušky, průdušnice a plíce	23
2.5.5. Klinická stadia vybraných zhoubných novotvarů	23
2.5.6. Počet zemřelých na nádorová onemocnění ve věku 0-64 let podle skupin diagnóz - absolutně.....	25
2.5.7. Počet zemřelých na nádorová onemocnění ve věku 0-64 let podle skupin diagnóz – na 100 tisíc obyvatel.....	26
2.5.8. Hlášená onemocnění zhoubnými novotvary a novotvary in situ - muži	27
2.5.9. Hlášená onemocnění zhoubnými novotvary a novotvary in situ - ženy	28
2.6. Cíl č. 8.3 – Diabetes mellitus	
2.6.1. Vývoj počtu léčených diabetiků podle typu komplikací	30
2.7. Cíl č. 8.5 – Orální zdraví	
2.7.1. Počet ošetření a podíl preventivních prohlídek u praktických zubních lékařů	32
Názvy a označení onemocnění dle mezinárodní klasifikace nemocí MKN-10.....	33
Zdroje dat	35

Značky v tabulkách

Ležatá čárka (-)	v tabulce na místě čísla značí, že se jev nevyskytoval
Nula (0; 0,0; 0,00)	znamená, že se jev vyskytl, ale hodnota vypočteného ukazatele je menší než polovina jednotky použité v tabulce
Tečka (.)	na místě čísla značí, že údaj není k dispozici nebo je nespolehlivý
Ležatý křížek (x)	značí, že zápis není možný z logických důvodů

1. Zdravotní stav obyvatel – obecná část

1.1. Počet obyvatel podle vybraných věkových skupin

Okres, kraj, ČR	Počet obyvatel k 1.7.2010	ve věkové skupině							
		0-14 let		15-19 let		20-64 let		nad 65 let	
		abs.	v %	abs.	v %	abs.	v %	abs.	v %
Česká Lípa	104 325	16 438	15,8	6 521	6,3	68 567	65,7	12 799	12,3
Jablonec n. Nisou	90 469	13 199	14,6	5 191	5,7	58 498	64,7	13 581	15,0
Liberec	169 999	25 487	15,0	9 585	5,6	110 330	64,9	24 597	14,5
Semily	74 690	10 708	14,3	4 586	6,1	46 848	62,7	12 548	16,8
Liberecký kraj	439 483	65 832	15,0	25 883	5,9	284 243	64,7	63 525	14,5
Česká republika	10 517 247	1 506 095	14,3	599 205	5,7	6 795 111	64,6	1 616 836	15,4

Liberecký kraj vznikl společně s dalšími 13 kraji k 1.1.2000. Rozlohou je nejmenším krajem v České republice (zabírá pouze 4 % z celého jejího území), počtem obyvatel pak druhým nejmenším. Ke konci roku 2010 v něm žilo téměř 440 tisíc obyvatel s obvyklou nepatrnou převahou žen (51,0 %). Pokračoval příznivý vývoj přirozeného přírůstku, narodilo se o 869 osob více než jich v roce 2010 zemřelo (nárůst o 2,0 ‰). Tento nárůst byl společně s hlavním městem Prahou druhý nejvyšší v celé ČR, hned za Středočeským krajem. Migrační saldo (přírůstek stěhování) bylo téměř nulové, do Libereckého kraje se přistěhovalo o 46 osob více, než se odstěhovalo. Celkový přírůstek obyvatel tak činil 915 osob (2,1 ‰). Tato míra celkového přírůstku odpovídala celorepublikovému průměru (2,5 ‰), zde bylo však na rozdíl od Libereckého kraje větší přispění migrace než přirozeného přírůstku.

Celkově patří Liberecký kraj ke krajům s mladším obyvatelstvem. Mezi okresy jsou z hlediska věkové struktury značné rozdíly. Obyvatelstvo českolipského okresu patří k nejmladšímu v České republice vůbec, v okrese Semily žije naopak spíše obyvatelstvo starší.

1.2. Střední délka života při narození

Rok 2010

Území	Střední délka života při narození	
	ženy	muži
Liberecký kraj	80,1	74,4
Česká republika	80,6	74,4

Pozn.: Za kraje je střední délka života počítána jako dvouletý průměr (v tomto případě z let 2009 a 2010).

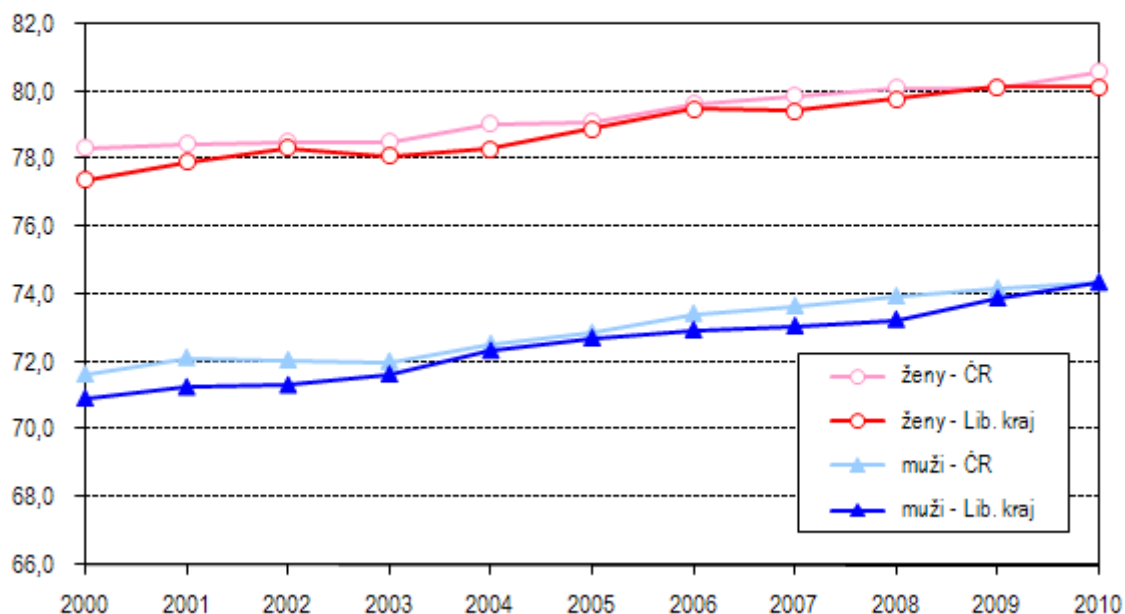
Rok 2006-2010

Okres	Střední délka života při narození	
	ženy	muži
Česká Lípa	77,6	70,7
Jablonec nad Nisou	78,3	72,1
Liberec	78,8	72,2
Semily	79,2	73,7

Pozn.: Za okresy je střední délka života počítána jako pětiletý průměr (v tomto případě z let 2006-2010).

Střední délka života při narození (někdy též naděje dožití při narození) dosáhla v období let 2009-2010 (pro kraje počítána vždy za dvouleté období) u žen 80,1 let a u mužů 74,4 let. V České republice jsou tyto hodnoty u žen o něco vyšší, u mužů pak stejné jako v Libereckém kraji. Biologického maxima však ještě nebylo dosaženo, průměrné hodnoty v původních patnácti zemích EU byly v roce 2009 u žen 83,5 a mužů 78,0 let (zdroj Světová zdravotnická organizace, HFA-DB 2011).

**Střední délka života při narození
- vývoj v letech 2000-2010**



1.3. Standardizovaná úmrtnost

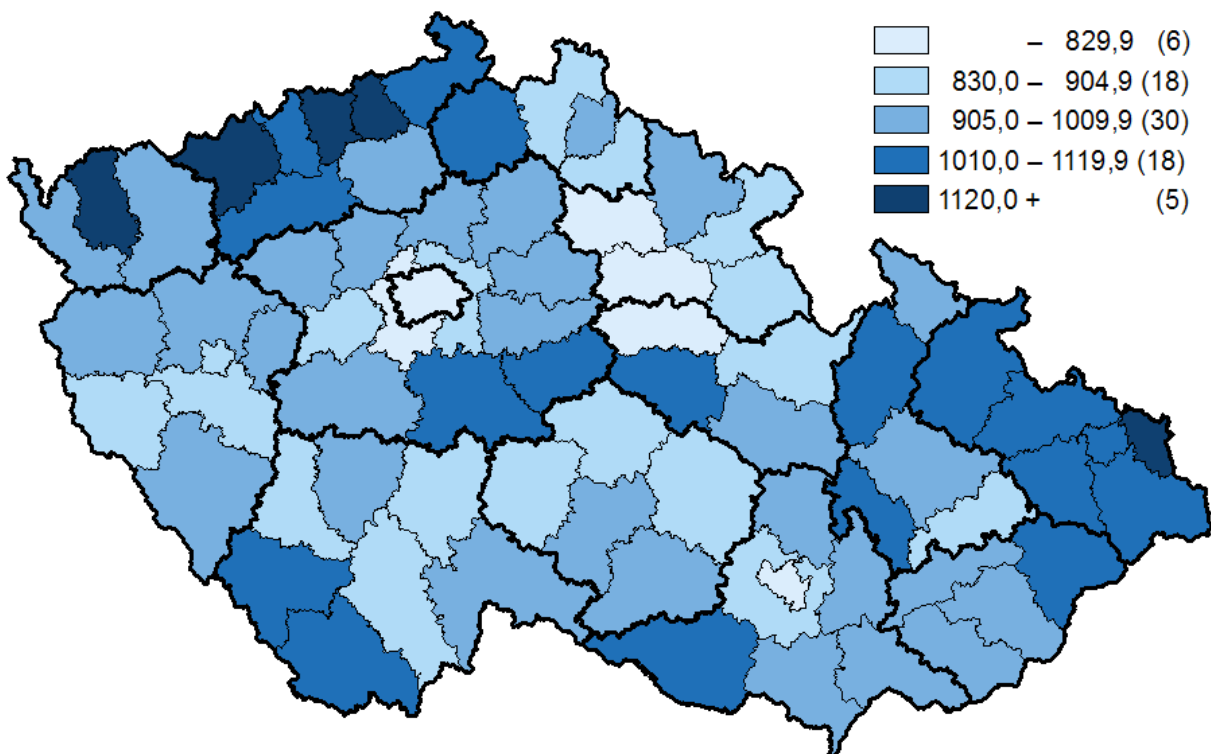
Rok 2010

Okres, kraj, ČR	Standardizovaná úmrtnost				
	celkem	dle příčin			
		nemoci oběhové soustavy	novotvary	poranění a otravy	úmyslné sebepoškození
Česká Lípa	845,9	389,7	246,1	63,9	16,6
Jablonec n. Nisou	691,1	315,4	193,2	57,8	12,0
Liberec	669,7	316,2	203,6	40,9	10,8
Semily	699,2	347,9	176,2	57,4	13,6
Liberecký kraj	717,2	337,8	205,1	52,6	13,1
Česká republika	724,2	344,1	198,2	48,1	12,8

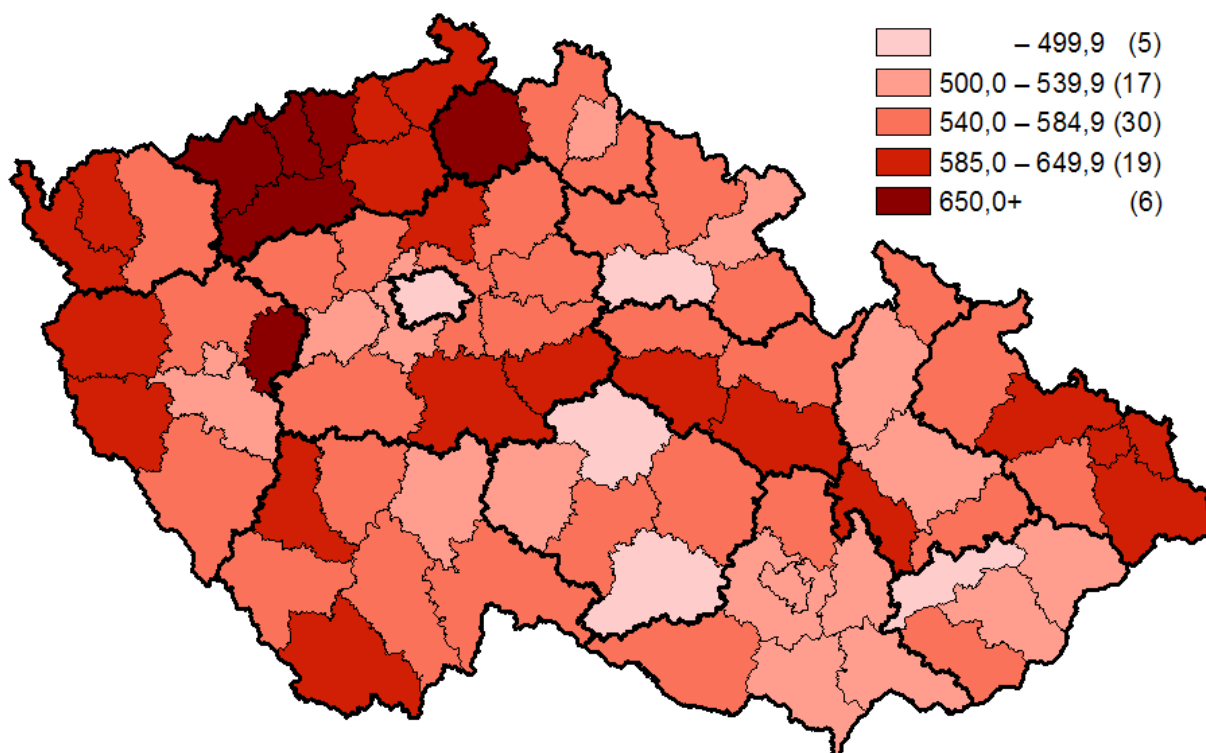
Pozn.: Za standard zvolena věková struktura teoretické evropské populace.

Rozložení standardizované úmrtnosti (tzn. úmrtnosti po vyloučení vlivu věkové struktury) v okresech České republiky zobrazují následující dvě mapy.

Standardizovaná úmrtnost mužů



Standardizovaná úmrtnost žen



1.4. Počet hospitalizovaných v nemocnicích podle příčin hospitalizace

Rok 2010

Bydliště pacienta (okres, kraj, ČR)	Počet hospitalizovaných			
	celkem	dle příčin hospitalizace		
		nemoci oběhové soustavy	novotvary	poranění a otravy
Česká Lípa	24 786	3 543	1 827	2 096
Jablonec nad Nisou	19 506	2 874	1 474	1 814
Liberec	33 317	4 638	2 312	3 126
Semily	30 133	5 136	1 982	3 527
Liberecký kraj	107 742	16 191	7 595	10 563
Česká republika	2 231 938	324 527	188 433	191 873

Zdrojem dat je Národní registr hospitalizovaných. V tabulce jsou uvedeny případy hospitalizací obyvatel Libereckého kraje v nemocnicích České republiky. Jednotkou případu je ukončení hospitalizace na oddělení. Výsledné hodnoty jsou tedy navýšené o překlady mezi odděleními nemocnice.

1.5. Incidence novotvarů

Rok 2008

Okres, kraj, ČR	Incidence novotvarů standardizovaná na evropský standard	
	zhoubné novotvary a novotvarů in situ celkem	zhoubné novotvary a novotvarů in situ bez dg C44
Česká Lípa	504,7	453,0
Jablonec nad Nisou	631,2	490,5
Liberec	538,7	447,1
Semily	576,8	401,4
Liberecký kraj	558,5	448,7
Česká republika	584,9	451,2

Pozn.: dg C44 - jiný zhoubný novotvar kůže

Zdrojem dat je Národní onkologický registr. Jedná se o počet hlášených onemocnění na 100 tisíc obyvatel s vyloučením vlivu věkové struktury (standardizací na evropskou populaci). Vzhledem k důkladným kontrolám dat o zhoubných novotvarech jsou definitivní údaje publikovány s dvouletým zpožděním.

1.6. Incidence vybraných infekčních onemocnění

Zdrojem dat jsou EPIDAT (program k zajištění povinného hlášení, evidence a analýzy výskytu infekčních nemocí v ČR), Registr pohlavních nemocí a Registr tuberkulózy.

Dg. tuberkulóza zahrnuje kromě tuberkulózy dýchacího ústrojí i tuberkulózu jiných orgánů. Dg. virové hepatitidy zahrnuje virovou hepatitidu A, akutní a chronickou virovou hepatitidu B a akutní a chronickou hepatitidu C. Mezi akutní průjmová onemocnění jsou počítána pouze dvě nejčastěji se vyskytující bakteriální onemocnění a to onemocnění vyvolané salmonelami a onemocnění vyvolané *Campylobacter jejuni*.

Pozn.: V roce 2010 nejsou v celkovém počtu virových hepatitid v České republice započteny případy chronické hepatitidy B, v době uzávěrky publikace nebyla tato celostátní data k dispozici.

Rok 2010

Okres, kraj, ČR	Počet hlášených onemocnění				
	Syfilis	Gonokoková infekce (kapavka)	Tuberkulóza	Akutní průjmová onemocnění (salmonelóza a kampylobakterií)	Virové hepatitidy
	absolutně				
Česká Lípa	8	9	14	153	19
Jablonec nad Nisou	8	3	2	134	21
Liberec	5	10	12	290	30
Semily	4	1	2	225	17
Liberecký kraj	25	23	30	802	87
Česká republika	1 022	756	680	29 783	2 522
	na 100 tisíc obyvatel				
Česká Lípa	7,7	8,6	13,4	146,7	18,2
Jablonec nad Nisou	8,8	3,3	2,2	148,1	23,2
Liberec	2,9	5,9	7,1	170,6	17,6
Semily	5,4	1,3	2,7	301,2	22,8
Liberecký kraj	5,7	5,2	6,8	182,5	19,8
Česká republika	9,7	7,2	6,5	283,2	24,0

2. Indikátory k cílům „Zdraví 21“

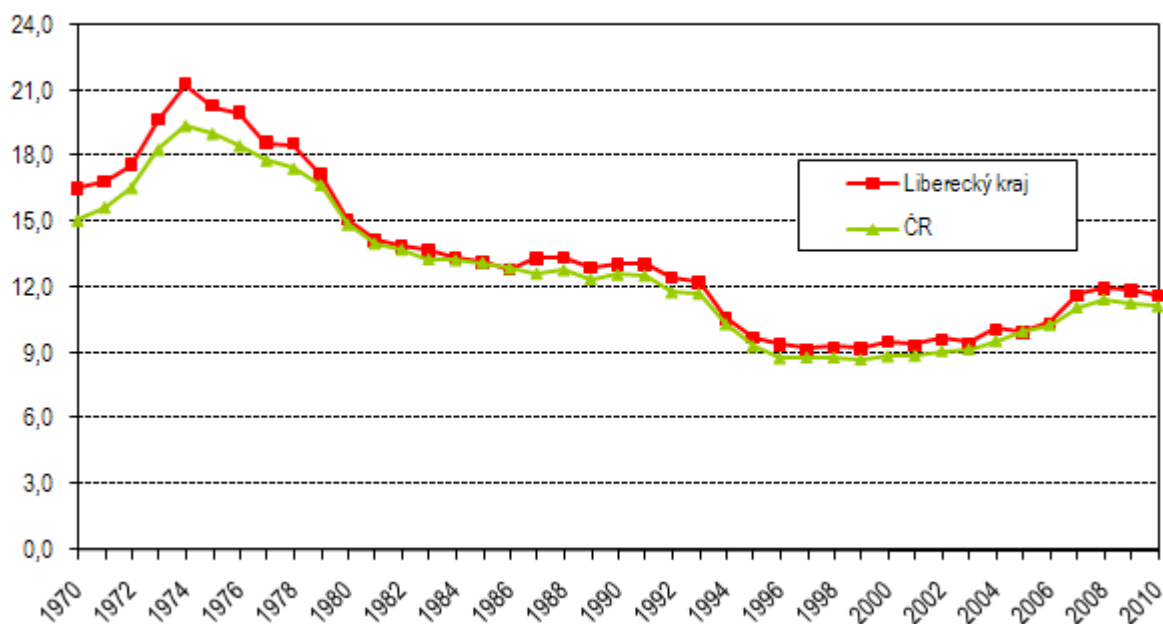
2.1. Cíl č. 3 – Zdravý start do života a cíl č. 4 – Zdraví mladých

2.1.1. Počet živě narozených dětí

	Rok								
	2000	2003	2004	2005	2006	2007	2008	2009	2010
	absolutně								
Liberecký kraj	4 090	4 045	4 312	4 271	4 466	5 045	5 220	5 206	5 120
Česká republika	90 190	93 685	97 664	102 211	105 831	114 632	119 570	118 348	117 153
	na 1 tisíc obyvatel								
Liberecký kraj	9,5	9,5	10,1	10,0	10,4	11,7	12,0	11,9	11,7
Česká republika	8,8	9,2	9,6	10,0	10,3	11,1	11,5	11,3	11,1

V roce 2008 kulminoval trend v počtu narozených dětí a od roku 2009 dochází každoročně jak v Libereckém kraji tak v celé České republice k meziročnímu poklesu. Období růstu porodnosti končí, populačně nejsilnější ročníky žen narozených v polovině 70. let se postupně dostávají za věk nejvyšší intenzity plodnosti. Úhrnná plodnost (počet živě narozených dětí jedné ženě během jejího reprodukčního období) se ale ani v tomto období vyšší porodnosti nepřiblížila k hranici prosté reprodukce (hodnota úhrnné plodnosti rovna 2,1). V Libereckém kraji se úhrnná plodnost drží na úrovni 1,6, v České republice pak na úrovni 1,5.

Živě narození na 1 tisíc obyvatel v letech 1970-2010



2.1.2. Kojenecká úmrtnost

Okres, kraj, ČR	Průměry let						
	2000-2004	2001-2005	2002-2006	2003-2007	2004-2008	2005-2009	2006-2010
Česká Lípa	5,3	6,1	6,0	5,0	4,6	4,8	2,9
Jablonec nad Nisou	5,3	4,0	3,9	3,6	3,6	3,2	3,6
Liberec	3,6	4,1	4,1	3,9	4,3	4,2	3,4
Semily	2,4	2,4	2,1	1,4	0,8	1,0	0,7
Liberecký kraj	4,2	4,3	4,3	3,7	3,7	3,6	2,9
Česká republika	4,0	3,8	3,7	3,5	3,3	3,1	3,0

Kojenecká úmrtnost = počet zemřelých do 1 roku věku na 1 000 živě narozených

Pro vyloučení náhodných odchylek jsou v tabulce uvedeny pětileté klouzavé průměry kojenecké úmrtnosti.

2.1.3. Rodičky podle státní příslušnosti v porodnicích Libereckého kraje

Období	Občanka ČR	Občanka ostatních států EU	Občanka států mimo EU	Celkem	Podíl rodiček z jiných států (v %)
Rok 2005	4 263	56	43	4 362	2,3
Rok 2006	4 442	82	96	4 620	3,9
Rok 2007	5 085	76	139	5 300	4,1
Rok 2008	5 354	92	215	5 661	5,4
Rok 2009	4 991	113	176	5 280	5,5
Rok 2010	5 069	114	155	5 338	5,0

Zdrojem dat je Národní registr rodiček.

2.1.4. Počet živě narozených s vrozenou vadou na 10 tisíc živě narozených

	Rok							
	2000	2003	2004	2005	2006	2007	2008	2009
Liberecký kraj	298,3	281,8	320,0	327,8	338,1	386,5	342,9	445,6
Česká republika	414,5	407,4	375,8	372,3	356,6	398,0	390,1	393,2

Jedná se o živě narozené děti s vrozenou vadou zjištěnou do 1 roku života dítěte. Údaje jsou uváděny podle roku narození dítěte. V roce 2010 se s vrozenou vadou v Libereckém kraji narodilo 232 dětí.

2.1.5. Počet zemřelých dětí a mladistvých (0-19 let) v důsledku poranění, nehod a dalších následků vnějších příčin

	Rok								
	2000	2003	2004	2005	2006	2007	2008	2009	2010
Liberecký kraj									
Počet zemřelých pro poranění	20	22	10	14	13	19	10	14	8
z toho pro dopravní nehody	9	8	3	7	8	4	3	1	2
sebevraždy	-	3	1	-	1	1	1	1	3
napadení (útok)	1	1	-	-	-	-	-	-	-
Česká republika									
Počet zemřelých pro poranění	411	327	307	300	277	282	234	221	208
z toho pro dopravní nehody	199	162	129	147	126	118	101	81	148
sebevraždy	54	52	51	43	45	31	46	32	44
napadení (útok)	17	7	9	5	3	11	5	5	3

Na 100 tisíc dětí a mladistvých připadlo v roce 2010 v Libereckém kraji 9 úmrtí v důsledku poranění, nehod a dalších následků vnějších příčin, v celé České republice to bylo na stejný počet dětí a mladistvých 10 úmrtí.

2.1.6. Počet týraných a sexuálně zneužívaných dětí z evidencí praktických lékařů pro děti a dorost

	Rok										
	2000	2001	2002	2003	2004	2005	2006	2007	2008	2009	2010
Liberecký kraj											
Děti (0-14 let)	31	39	16	20	17	28	29	23	9	16	10
Dorost (15-18 let)	7	9	9	5	9	7	7	7	3	3	3
Česká republika											
Děti (0-14 let)	476	503	423	396	373	396	371	334	345	337	325
Dorost (15-18 let)	120	128	131	145	103	114	88	82	73	91	100

Zdrojem dat jsou roční statistická zjišťování o činnosti praktických lékařů pro děti a dorost. V tabulce jsou uvedeny počty týraných a sexuálně zneužívaných dětí, které podchytili a následně do statistik uvedli praktičtí lékaři pro děti a dorost.

2.2. Cíl č. 5 – Zdravé stárnutí

2.2.1. Střední délka života

Rok 2010

Území	Střední délka života při narození		Střední délka života ve věku 65 let	
	ženy	muži	ženy	muži
Liberecký kraj	80,1	74,4	18,4	15,3
Česká republika	80,6	74,4	18,7	15,3

Pozn.: Za kraje je střední délka života počítána jako dvouletý průměr (v tomto případě z let 2009 a 2010).

Naděje dožití (střední délka života) při narození se u žen pohybuje přes 80 let, u mužů přes 74 let. Pokud se muž či žena dožijí věku 65-ti let, jejich naděje dožití je v případě žen dalších 18 let a u mužů dalších 15 let.

2.2.2. Pacienti dispenzarizovaní pro vybrané diagnózy z evidencí praktických lékařů pro dospělé

Rok 2010

Vybraná diagnóza	Počet dispenzarizovaných	z toho ve věku (absolutně)		Celkový počet na 1 tisíc obyvatel
		45-64 let	65 a více let	
Liberecký kraj				
Hypertenzní nemoci	73 099	33 807	28 831	166,3
Ischemické nemoci srdeční	35 372	14 841	18 117	80,5
Cévní nemoci mozku	10 445	3 473	6 709	23,8
Česká republika				
Hypertenzní nemoci	1 706 552	767 318	710 048	162,3
Ischemické nemoci srdeční	773 035	298 073	431 076	73,5
Cévní nemoci mozku	255 559	72 265	177 911	24,3

Zdrojem dat jsou roční statistická zjišťování o činnosti praktických lékařů pro dospělé. Jedná se o počty dlouhodobě léčených ze všech registrovaných pacientů u daného praktického lékaře, bez ohledu na to, kdo vede dispenzarizaci. Ne ve všech případech vede dispenzarizaci sám praktický lékař, z menší části jsou pacienti pro výše uvedené nemoci dlouhodobě léčeni u odborných lékařů.

2.2.3. Podíl ošetření praktickými lékaři pro dospělé v návštěvní službě (v %)

	Rok									
	2000	2002	2003	2004	2005	2006	2007	2008	2009	2010
Liberecký kraj	4,8	4,4	4,3	4,0	3,8	3,4	3,2	2,9	2,8	2,4
Česká republika	4,5	4,1	4,0	3,8	3,6	3,4	3,1	2,7	2,6	2,5

Zdrojem dat jsou roční statistická zjišťování o činnosti praktických lékařů pro dospělé.

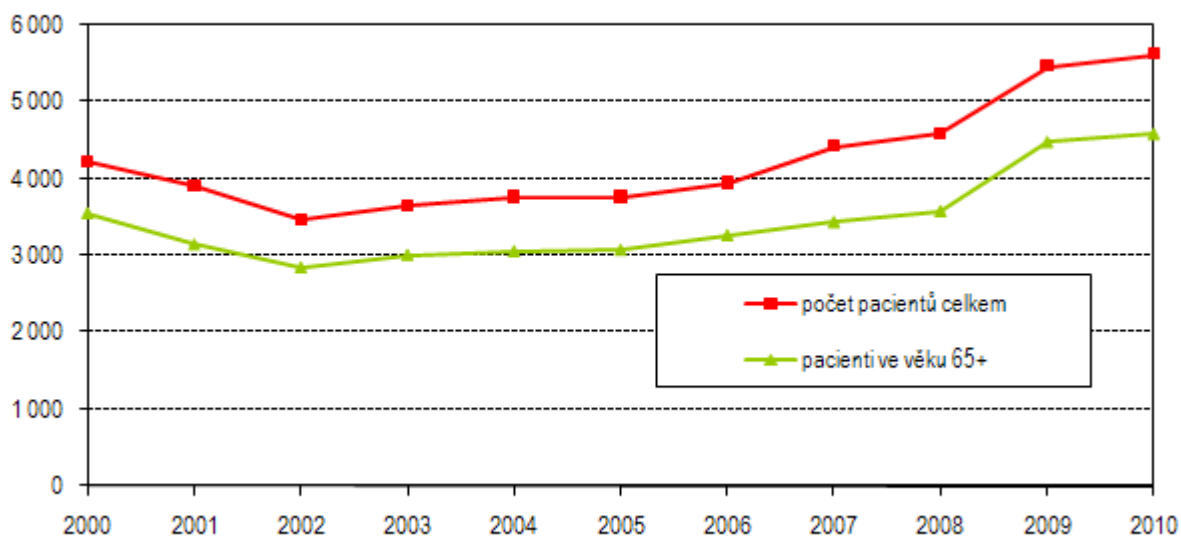
2.2.4. Pacienti domácí zdravotní péče (home care) v Libereckém kraji

Rok 2010

Ukazatel	Počet pacientů	z toho ve věku (absolutně)	
		20-64 let	65 a více let
Celkový počet pacientů	5 620	1 020	4 592
z toho pro chronická onemocnění	5 111	879	4 230
Akutní onemocnění	1 457	580	876
Pooperační stavy a úrazy	886	203	678
Domácí hospicová péče	319	62	257

Zdrojem dat jsou roční statistická zjišťování o činnosti zdravotnických zařízení.

Vývoj počtu pacientů domácí zdravotní péče v Libereckém kraji



2.2.5. Počet hospitalizovaných v lůžkových zdravotnických zařízeních ve věku 65 let a více

	Rok							
	2001	2004	2005	2006	2007	2008	2009	2010
Počet hospitalizovaných	23 793	27 455	27 614	30 426	29 410	29 784	31 239	32 629
Průměrná ošetrovací doba	13,9	13,4	13,8	11,5	11,8	11,9	11,9	12,0

Způsob ukončení hospitalizace (v %)

propuštění domů	82,3	80,6	81,0	79,6	79,8	77,7	76,1	75,7
do zařízení soc. péče	1,8	2,0	2,0	1,8	2,0	2,4	2,5	2,7
přeložení do jiného ZZ	6,4	9,0	8,6	10,3	10,0	11,3	12,8	13,2
předčasné ukončení	0,4	0,2	0,2	0,2	0,3	0,3	0,3	0,3
úmrť	9,1	8,2	8,1	8,0	7,9	8,3	8,3	8,2

Zdrojem dat je Národní registr hospitalizovaných. V tabulce jsou uvedeny případy hospitalizací obyvatel Libereckého kraje ve všech lůžkových zdravotnických zařízeních České republiky. Z celkového počtu případů byly vyloučeny překlady mezi odděleními, čísla tedy udávají počet pobytů pacienta v nemocnici nebo v odborném léčebném ústavu.

2.3. Cíl č. 6 – Zlepšení duševního zdraví

2.3.1. Pacienti léčení v psychiatrických ambulancích

Vybraná onemocnění (diagnóza MKN-10)	Počet léčených pacientů - rok 2010		
	Liberecký kraj absolutně	na 10 000 obyvatel	
		Liberecký kraj	ČR
Organické duševní poruchy	1 217	27,69	51,35
Poruchy vyvolané alkoholem	856	19,48	25,93
Poruchy vyvolané ost. psychoakt. látkami	598	13,61	16,68
Schizofrenie	1 620	36,86	39,49
Afektivní poruchy	3 268	74,36	89,65
Neurotické poruchy	6 791	154,52	183,17
Poruchy osobnosti	675	15,36	23,40
z toho patologické hráčství	18	0,41	1,38
Sexuální poruchy, deviace	118	2,68	2,68
Mentální retardace	656	14,93	17,19
Vývojové poruchy v dětství a adolescenci	1 462	159,41	108,81
Neurčená duševní porucha	29	0,66	1,98
Neplodnost	108	2,46	2,39

*) U onemocnění „vývojové poruchy v dětství a adolescenci“ je přepočítáno na 10 tisíc obyvatel ve věku 0-19 let

Zdrojem dat jsou roční statistická zjišťování o činnosti psychiatrických ambulancí. V tabulce je uveden počet prvních ošetření pacienta pro danou diagnózu v roce. Pacient proto může být započítán i více než jednou, v případě, že byl v daném roce léčen pro několik různých onemocnění.

2.3.2. Pacienti ambulantně léčení pro patologické hráčství

Rok	Muži	Ženy	Celkem	v tom věková skupina			Nově zjištěná onemocnění *)
				0 - 14 let	15 -19 let	20 let a více	
Liberecký kraj							
1999	24	1	25	-	-	25	17
2000	32	3	35	-	2	33	15
2001	22	-	22	-	-	22	12
2002	23	1	24	-	-	24	16
2003	26	2	28	-	1	27	15
2004	29	2	31	-	-	31	20
2005	35	-	35	-	-	35	17
2006	33	1	34	-	-	34	10
2007	16	-	16	-	-	16	7
2008	18	1	19	-	3	16	12
2009	30	3	33	-	-	33	16
2010	12	6	18	-	1	17	11
Česká republika							
1999	786	80	866	3	116	747	418
2000	802	54	856	7	89	760	421
2001	985	74	1 059	1	185	873	429
2002	1 036	105	1 141	1	140	1 000	435
2003	1 110	96	1 206	3	171	1 032	411
2004	1 375	111	1 486	1	84	1 401	494
2005	1 325	79	1 404	1	131	1 272	602
2006	1 225	116	1 341	2	84	1 255	579
2007	1 126	122	1 248	1	73	1 174	471
2008	1 298	85	1 383	5	154	1 224	492
2009	1 304	131	1 435	3	79	1 353	600
2010	1 315	141	1 456	-	45	1 411	491

*) Onemocnění zjištěná poprvé v životě pacienta

Zdrojem dat jsou roční statistická zjišťování o činnosti psychiatrických ambulancí. Jedná se o počet prvních ošetření pacienta pro diagnózu F63.0 – Patologické hráčství, kompulsivní hráčství - v příslušném roce.

2.3.3. Počet hospitalizovaných pro opilost (dg F10, dle MKN-10)

Rok 2010

Bydliště hospitalizovaného (ORP, kraj)	Počet hospitalizovaných	Průměrná ošetřovací doba	Počet hospitalizovaných v odborných léčebných ústavech ČR
	v nemocnicích ČR		
Česká Lípa	119	5,2	37
Frydlant	20	1,2	-
Jablonec nad Nisou	105	6,3	33
Jilemnice	20	3,8	22
Liberec	185	9,9	60
Nový Bor	27	6,1	9
Semily	34	5,5	29
Tanvald	39	10,4	14
Turnov	107	2,0	18
Železný Brod	15	3,5	5
Liberecký kraj	671	6,3	227

Zdrojem dat je Národní registr hospitalizovaných. V tabulce jsou uvedeny případy hospitalizací obyvatel správních obvodů obcí s rozšířenou působností (ORP) Libereckého kraje v lůžkových zařízeních v ČR. Jedná se o případy hospitalizace se základní diagnózou F10 – Poruchy duševní a poruchy chování způsobené užíváním alkoholu. Jednotkou případu je ukončení hospitalizace na oddělení. Překlady mezi odděleními se však v případě této diagnózy vyskytují pouze výjimečně.

Průměrná ošetřovací doba v odborných léčebných ústavech může být vzhledem k nízkým absolutním počtům hospitalizovaných výrazně zkreslena výjimečnými případy hospitalizací trvajících přes jeden rok. Proto není v tabulce uvedena.

Cíl č. 8 - Snížení výskytu neinfekčních nemocí

2.4. Cíl č. 8.1 – Kardiovaskulárních onemocnění

2.4.1. Vývoj počtu zemřelých na kardiovaskulární onemocnění ve věku 0-64 let (tříleté klouzavé průměry)

Okres, kraj, ČR	Průměr let						
	2000-2002	2003-2005	2004-2006	2005-2007	2006-2008	2007-2009	2008-2010
	zemřelí na 100 tisíc obyvatel (ve věku 0-64 let)						
Česká Lípa	98,3	89,2	90,8	92,5	98,5	92,2	88,0
Jablonec nad Nisou	80,6	89,0	88,1	94,9	89,4	95,7	85,2
Liberec	83,6	74,9	77,7	79,8	83,6	85,0	81,8
Semily	83,5	76,1	74,2	75,6	78,5	78,7	69,9
Liberecký kraj	86,7	81,6	82,6	85,3	87,6	87,9	82,1
Česká republika	87,8	86,2	84,5	82,6	81,2	79,0	77,2

Ročně umírá v Libereckém kraji na kardiovaskulární onemocnění kolem 300 lidí mladších 65ti let, v České republice je to kolem 7 tisíc. Pro snazší odhalení dlouhodobého trendu jsou v tabulce uvedeny tříleté klouzavé průměry.

2.4.2. Vývoj standardizované úmrtnosti na kardiovaskulární onemocnění (tříleté klouzavé průměry)

Okres, kraj, ČR	Průměr let						
	2000-2002	2003-2005	2004-2006	2005-2007	2006-2008	2007-2009	2008-2010
	standardizovaná úmrtnost na 100 tisíc obyvatel						
Česká Lípa	513,8	456,8	445,2	433,4	425,4	397,3	380,5
Jablonec nad Nisou	451,9	445,2	409,7	381,2	363,6	366,2	347,9
Liberec	456,2	412,7	393,5	380,4	363,7	368,2	352,5
Semily	427,8	418,0	384,6	378,7	388,6	390,5	375,9
Liberecký kraj	461,3	430,6	406,7	391,5	381,6	378,3	362,2
Česká republika	457,1	437,0	411,9	392,0	370,9	361,1	352,2

Pozn.: Za standard zvolena věková struktura teoretické evropské populace.

2.4.3. Počet zemřelých na kardiovaskulární onemocnění ve věku 0-64 let podle skupin diagnóz

Rok 2010

Skupiny diagnóz	Liberecký kraj		Česká republika	
	muži	ženy	muži	ženy
	absolutně			
Chron. revmat. choroby srdeční	-	-	20	6
Esenciální (primární) hypertenze	2	3	99	50
Jiná hypertenzní onemocnění	4	-	85	36
AIM	77	11	1 164	276
Ost. ischemické nemoci srdeční	47	25	1 464	375
Plicní embolie	11	10	208	146
Jiné formy srdečních onemocnění	13	10	659	234
Cévní nemoci mozku	22	18	712	326
Ateroskleróza	9	3	403	124
Jiné nem. tepen, tepének, vlásečnic	8	4	133	37
Zánět žil, žil. embolie, trombóza	2	2	56	27
Varixy dolních končetin	-	-	7	9
Jiné onem. žil, mízních cév a uzlin	1	-	22	10
Jiné nemoci oběhové soustavy	2	-	36	13
Oběhové nemoci celkem	198	86	5 068	1 669
	na 100 tisíc obyvatel			
Chron. revmat. choroby srdeční	-	-	0,4	0,1
Esenciální (primární) hypertenze	1,1	1,6	2,2	1,1
Jiná hypertenzní onemocnění	2,1	-	1,9	0,8
AIM	40,6	5,9	25,8	6,3
Ost. ischemické nemoci srdeční	24,8	13,4	32,4	8,5
Plicní embolie	5,8	5,4	4,6	3,3
Jiné formy srdečních onemocnění	6,9	5,4	14,6	5,3
Cévní nemoci mozku	11,6	9,7	15,8	7,4
Ateroskleróza	4,7	1,6	8,9	2,8
Jiné nem. tepen, tepének, vlásečnic	4,2	2,2	2,9	0,8
Zánět žil, žil. embolie, trombóza	1,1	1,1	1,2	0,6
Varixy dolních končetin	-	-	0,2	0,2
Jiné onem. žil, mízních cév a uzlin	0,5	-	0,5	0,2
Jiné nemoci oběhové soustavy	1,1	-	0,8	0,3
Oběhové nemoci celkem	104,4	46,2	112,3	38,0

2.4.4. Ukončené případy pracovní neschopnosti pro kardiovaskulární onemocnění

Rok	Počet případů pracovní neschopnosti na 100 000 nemocensky pojištěných			Průměrné trvání jednoho případu		
	celkem	muži	ženy	celkem	muži	ženy
2000	2 470	2 565	2 369	61,8	70,5	51,6
2001	2 522	2 649	2 387	57,9	66,5	47,8
2002	2 562	2 650	2 467	61,7	71,1	50,8
2003	2 638	2 809	2 450	67,1	77,0	54,6
2004	2 357	2 471	2 231	69,9	79,3	58,5
2005	2 668	2 872	2 438	71,4	79,5	60,7
2006	2 254	2 360	2 133	68,7	78,4	56,3
2007	2 206	2 355	2 040	71,1	82,0	57,0
2008	2 238	2 458	1 990	70,3	77,5	60,4
2009	1 685	1 899	1 439	96,0	108,6	76,9
2010	1 500	1 684	1 293	84,8	93,9	71,4

Zdrojem dat je informační systém Pracovní neschopnost, který vede ÚZIS ČR na základě dat České správy sociálního zabezpečení.

2.5. Cíl č. 8.2 – Nádorová onemocnění

2.5.1. Vývoj počtu zemřelých na nádorová onemocnění ve věku 0-64 let (tříleté klouzavé průměry)

Okres, kraj, ČR	Průměr let						
	2000-2002	2003-2005	2004-2006	2005-2007	2006-2008	2007-2009	2008-2010
	zemřelí na 100 tisíc obyvatel (ve věku 0-64 let)						
Česká Lípa	127,5	118,4	115,0	108,7	106,7	108,6	114,2
Jablonec nad Nisou	116,7	119,1	119,1	124,5	127,6	123,4	117,2
Liberec	125,7	127,9	124,9	127,1	127,3	120,9	110,5
Semily	79,8	106,0	99,5	94,1	91,7	86,1	83,3
Liberecký kraj	116,5	120,0	116,9	116,4	116,3	112,6	108,3
Česká republika	110,2	111,8	110,5	108,9	107,6	104,9	103,1

Ročně umírá v Libereckém kraji na nádorová onemocnění přes 400 lidí mladších 65ti let, v České republice je to přes 9 tisíc. V České republice tato specifická úmrtnost v posledních šesti letech pozvolna klesá, v Libereckém kraji je tento trend patrný až poslední tři roky. Pro snazší odhalení dlouhodobého trendu jsou v tabulce uvedeny tříleté klouzavé průměry.

2.5.2. Vývoj standardizované úmrtnosti na nádorová onemocnění (tříleté klouzavé průměry)

Okres, kraj, ČR	Průměr let						
	2000-2002	2003-2005	2004-2006	2005-2007	2006-2008	2007-2009	2008-2010
	standardizovaná úmrtnost na 100 tisíc obyvatel						
Česká Lípa	289,5	256,9	236,1	221,3	218,5	222,9	236,8
Jablonec nad Nisou	256,9	231,5	224,8	209,5	220,2	211,9	205,9
Liberec	269,7	243,9	230,1	235,2	233,7	227,8	213,3
Semily	209,4	223,8	211,6	192,5	178,1	173,7	170,6
Liberecký kraj	260,1	240,5	227,2	219,1	217,3	213,4	208,7
Česká republika	236,5	228,4	221,6	213,5	208,4	203,5	200,6

Pozn.: Za standard zvolena věková struktura teoretické evropské populace.

Standardizací je vyloučen vliv věkové struktury obyvatelstva daného území na míru úmrtnosti. Pro eliminaci náhodných výkyvů jsou v tabulce uvedeny tříleté klouzavé průměry.

2.5.3. Vývoj počtu zemřelých na rakovinu průdušky, průdušnice a plíce ve věku 0-64 let (tříleté klouzavé průměry)

Okres, kraj, ČR	Průměr let						
	2000-2002	2003-2005	2004-2006	2005-2007	2006-2008	2007-2009	2008-2010
	zemřelí na 100 tisíc obyvatel (ve věku 0-64 let)						
Česká Lípa	33,4	31,3	32,4	31,0	30,3	27,0	29,1
Jablonec nad Nisou	23,1	25,7	27,5	27,0	28,2	25,5	30,3
Liberec	34,8	33,7	35,3	33,8	33,0	31,7	29,0
Semily	17,7	17,3	22,7	22,2	18,0	13,8	15,5
Liberecký kraj	29,1	28,6	30,8	29,8	28,9	26,3	27,0
Česká republika	26,2	26,2	26,0	25,7	25,0	24,3	23,5

V absolutním počtu umírá ročně v Libereckém kraji na rakovinu průdušky, průdušnice a plíce (dg C33-C34) kolem sta osob mladších 65ti let, v České republice je to přes 2 tisíce. Za posledních deset let tato specifická úmrtnost mírně klesla, v Libereckém kraji je tento pokles méně výrazný.

2.5.4. Vývoj standardizované úmrtnosti na rakovinu průdušky, průdušnice a plíce (tříleté klouzavé průměry)

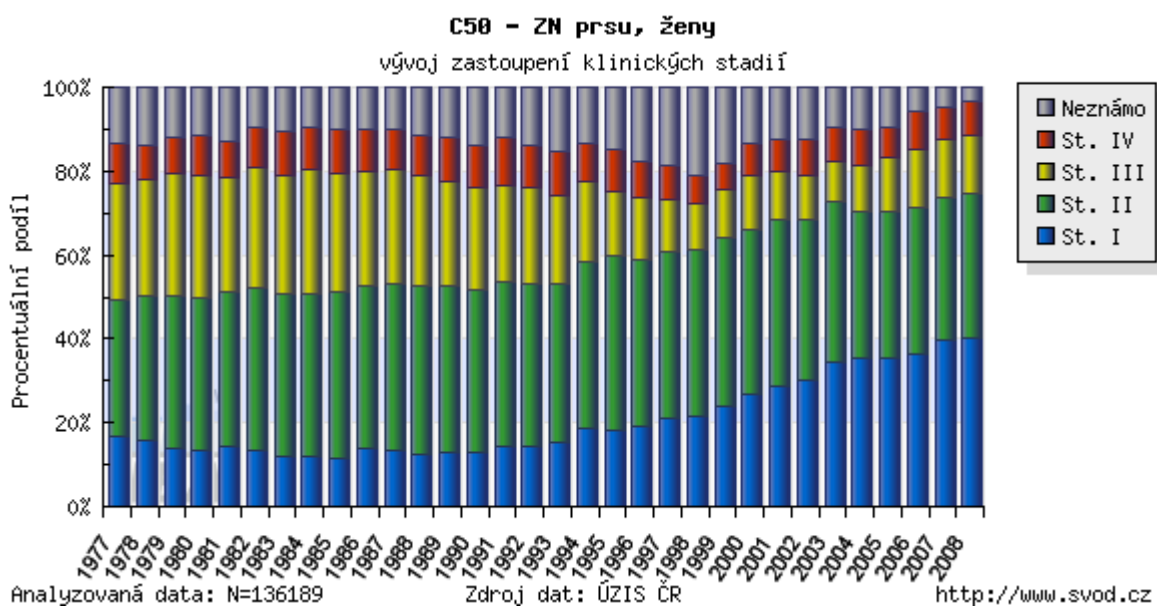
Okres, kraj, ČR	Průměr let						
	2000-2002	2003-2005	2004-2006	2005-2007	2006-2008	2007-2009	2008-2010
	standardizovaná úmrtnost na 100 tisíc obyvatel						
Česká Lípa	64,5	60,6	57,7	53,5	56,5	56,5	58,5
Jablonec nad Nisou	48,0	40,8	42,2	39,3	43,5	40,8	46,4
Liberec	60,3	54,4	54,2	53,7	49,5	49,0	47,1
Semily	29,9	36,4	40,3	37,5	36,8	31,7	33,0
Liberecký kraj	52,8	49,4	49,8	47,6	47,5	45,7	46,7
Česká republika	47,5	44,8	44,0	42,7	41,5	40,4	39,8

Pozn.: Za standard zvolena věková struktura teoretické evropské populace.

Standardizací je vyloučen vliv věkové struktury obyvatelstva daného území na míru úmrtnosti. Pro eliminaci náhodných výkyvů jsou v tabulce uvedeny tříleté klouzavé průměry.

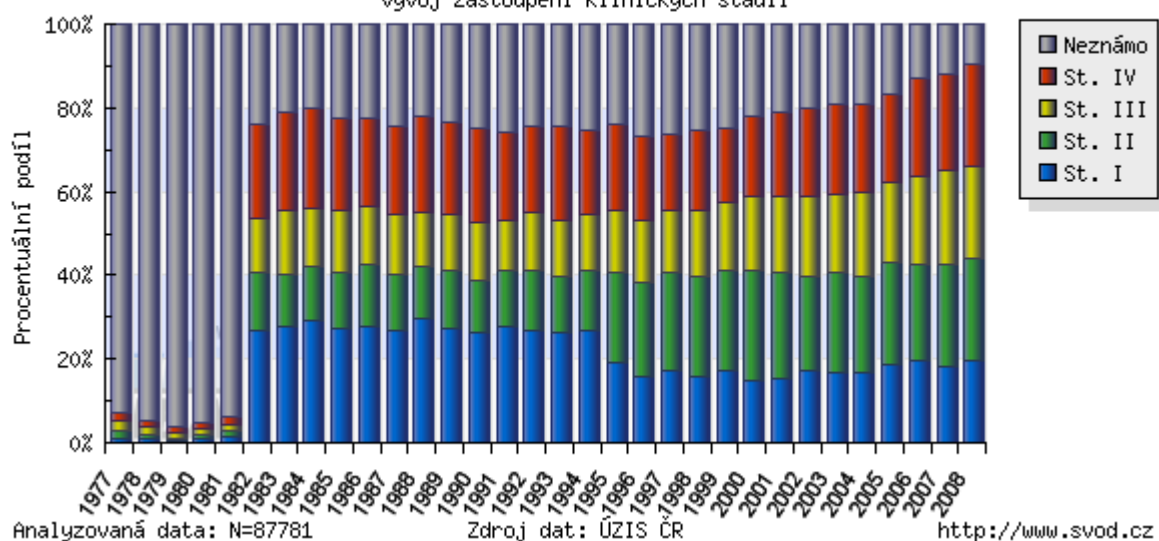
2.5.5. Klinická stadia vybraných zhoubných novotvarů v okamžiku diagnostikování

V následujících grafech je zobrazen vývoj podílu klinických stadií, ve kterých byl zhoubný novotvar zachycen. Uvedeny jsou vzhledem k lepší výpovědní hodnotě údaje za celou Českou republiku.



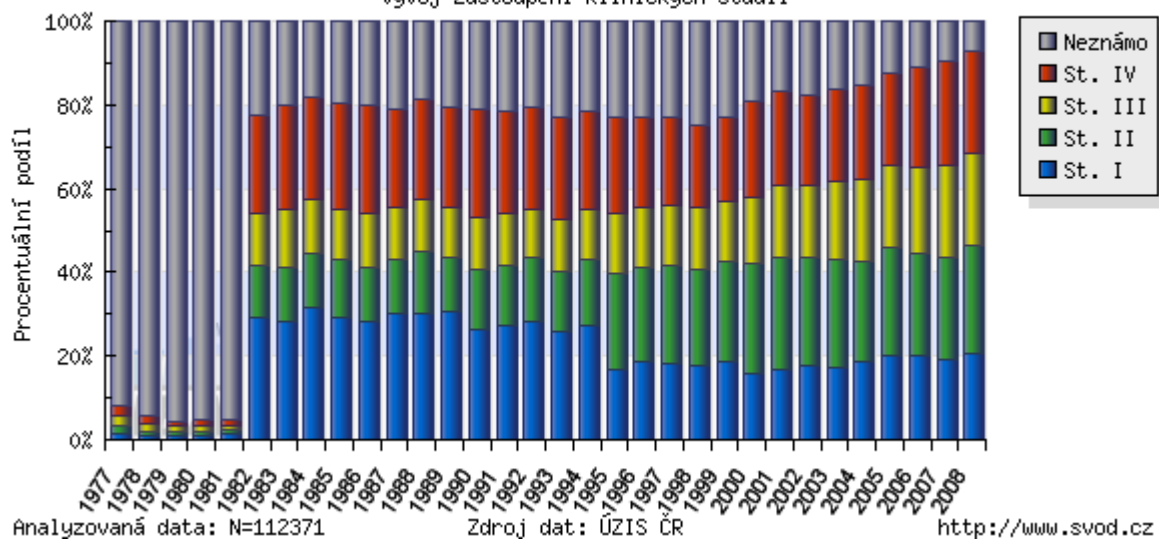
C18-C21 - ZN tlustého střeva a konečníku, ženy

vývoj zastoupení klinických stadií



C18-C21 - ZN tlustého střeva a konečníku, muži

vývoj zastoupení klinických stadií



2.5.6. Počet zemřelých na nádorová onemocnění ve věku 0-64 let podle skupin diagnóz - absolutně

Rok 2010

Skupiny diagnóz	Liberecký kraj		Česká republika	
	muži	ženy	muži	ženy
	absolutně			
ZN rtu, dutiny ústní a hltanu	17	5	342	72
ZN žaludku	12	4	237	117
ZN tlustého střeva	12	6	344	209
ZN rektosigm. spojení, rekta, řiti, ř. kanálu	13	5	331	142
Ostatní ZN trávicího ústrojí	40	17	879	426
ZN hrtanu	7	-	118	11
ZN průdušnice, průdušky a plíce	78	36	1 530	539
Ostatní ZN dýchacího ústrojí	-	-	37	21
ZN kosti a kloubní chrupavky	-	-	21	14
Zhoubný melanom kůže	4	2	71	51
Jiné ZN kůže	-	-	18	3
ZN prsu	-	24	5	560
ZN děložního hrdla	-	7	-	195
Ostatní ZN ženských pohlavních orgánů	-	27	-	438
ZN prostaty	9	-	169	-
Ostatní ZN mužských pohlavních orgánů	4	-	37	-
Leukémie	7	4	125	93
Ostatní zhoubné novotvary	48	23	1 127	662
Carcinoma in situ	-	-	1	-
Nezhoubné novotvary	-	-	8	12
Novotvary nezjištěného nebo nezn. chování	1	1	34	15
Nádorová onemocnění celkem	252	161	5 434	3 580

2.5.7. Počet zemřelých na nádorová onemocnění ve věku 0-64 let podle skupin diagnóz – na 100 tisíc obyvatel

Rok 2010

Skupiny diagnóz	Liberecký kraj		Česká republika	
	muži	ženy	muži	ženy
	na 100 tisíc obyvatel			
ZN rtu, dutiny ústní a hltanu	9,0	2,7	7,6	1,6
ZN žaludku	6,3	2,2	5,3	2,7
ZN tlustého střeva	6,3	3,2	7,6	4,8
ZN rektosigm. spojení, rekta, řiti, ř. kanálu	6,9	2,7	7,3	3,2
Ostatní ZN trávicího ústrojí	21,1	9,1	19,5	9,7
ZN hrtanu	3,7	-	2,6	0,3
ZN průdušnice, průdušky a plicí	41,1	19,4	33,9	12,3
Ostatní ZN dýchacího ústrojí	-	-	0,8	0,5
ZN kosti a kloubní chrupavky	-	-	0,5	0,3
Zhoubný melanom kůže	2,1	1,1	1,6	1,2
Jiné ZN kůže	-	-	0,4	0,1
ZN prsu	-	12,9	0,1	12,8
ZN děložního hrdla	-	3,8	-	4,4
Ostatní ZN ženských pohlavních orgánů	-	14,5	-	10,0
ZN prostaty	4,7	-	3,7	-
Ostatní ZN mužských pohlavních orgánů	2,1	-	0,8	-
Leukémie	3,7	2,2	2,8	2,1
Ostatní zhoubné novotvary	25,3	12,4	25,0	15,1
Carcinoma in situ	-	-	0,0	-
Nezhoubné novotvary	-	-	0,2	0,3
Novotvary nezjištěného nebo nezn. chování	0,5	0,5	0,8	0,3
Nádorová onemocnění celkem	132,9	86,6	120,4	81,6

2.5.8. Hlášené onemocnění zhoubnými novotvary a novotvary in situ – muži

Rok 2008

Území (kraj, okres)	Kód diagnózy (MKN-10)								
	C16	C18	C19	C20	C21	C25	C32	C33	C34
	absolutně								
ČR	951	2 695	622	1 498	46	991	486	7	4 686
Liberecký kraj	33	112	27	71	1	44	26	-	214
Česká Lípa	8	24	5	12	-	10	12	-	65
Jablonec nad Nisou	6	37	6	15	1	9	3	-	43
Liberec	18	34	11	35	-	19	8	-	74
Semily	1	17	5	9	-	6	3	-	32
	na 100 tisíc mužů								
ČR	18,6	52,7	12,2	29,3	0,9	19,4	9,5	0,1	91,6
Liberecký kraj	15,5	52,6	12,7	33,3	0,5	20,6	12,2	-	100,4
Česká Lípa	15,7	47,1	9,8	23,5	-	19,6	23,5	-	127,5
Jablonec nad Nisou	13,7	84,8	13,7	34,4	2,3	20,6	6,9	-	98,5
Liberec	22,0	41,6	13,5	42,8	-	23,2	9,8	-	90,5
Semily	2,7	46,3	13,6	24,5	-	16,3	8,2	-	87,2

Území (kraj, okres)	Kód diagnózy (MKN-10)								C00-C97 D00-D09
	C43	C44	C61	C64	C65	C66	C67	C68	
	absolutně								
ČR	1 002	9 509	5 332	1 811	85	33	1 845	17	39 299
Liberecký kraj	41	302	235	96	5	-	76	1	1 579
Česká Lípa	7	26	43	29	-	-	22	-	319
Jablonec nad Nisou	9	83	61	21	2	-	17	-	374
Liberec	16	79	72	29	2	-	27	-	544
Semily	9	114	59	17	1	-	10	1	342
	na 100 tisíc mužů								
ČR	19,6	186,0	104,3	35,4	1,7	0,6	36,1	0,3	768,6
Liberecký kraj	19,2	141,7	110,3	45,0	2,3	-	35,7	0,5	741,0
Česká Lípa	13,7	51,0	84,3	56,9	-	-	43,1	-	625,5
Jablonec nad Nisou	20,6	190,2	139,8	48,1	4,6	-	38,9	-	856,9
Liberec	19,6	96,6	88,1	35,5	2,4	-	33,0	-	665,4
Semily	24,5	310,6	160,7	46,3	2,7	-	27,2	2,7	931,8

Pozn.: V ČR a v kraji započtení také bezdomovci

2.5.9. Hlášené onemocnění zhoubnými novotvary a novotvary in situ – ženy

Rok 2008

Území (kraj, okres)	Kód diagnózy (MKN-10)								
	C16	C18	C19	C20	C21	C23	C24	C33	C34
	absolutně								
ČR	692	2 005	448	837	84	423	201	7	1 827
Liberecký kraj	35	77	22	36	2	20	7	-	86
Česká Lípa	10	14	6	5	1	2	-	-	22
Jablonec nad Nisou	5	22	3	6	-	4	4	-	18
Liberec	11	27	7	20	1	9	2	-	35
Semily	9	14	6	5	-	5	1	-	11
	na 100 tisíc žen								
ČR	13,0	37,7	8,4	15,7	1,6	8,0	3,8	0,1	34,4
Liberecký kraj	15,7	34,6	9,9	16,2	0,9	9,0	3,1	-	38,6
Česká Lípa	19,0	26,6	11,4	9,5	1,9	3,8	-	-	41,8
Jablonec nad Nisou	10,8	47,7	6,5	13,0	-	8,7	8,7	-	39,0
Liberec	12,8	31,4	8,1	23,3	1,2	10,5	2,3	-	40,7
Semily	23,7	36,9	15,8	13,2	-	13,2	2,6	-	29,0

Území (kraj, okres)	Kód diagnózy (MKN-10)							
	C43	C44	C50	C53	C54	C56	C57	D00-D09
	absolutně							
ČR	876	8 980	6 416	1 021	1 836	1 164	78	38 242
Liberecký kraj	42	300	228	54	62	47	3	1 402
Česká Lípa	8	35	49	6	14	12	-	266
Jablonec nad Nisou	10	82	43	15	20	8	1	332
Liberec	17	110	98	29	22	22	1	558
Semily	7	73	38	4	6	5	1	246
	na 100 tisíc žen							
ČR	16,5	168,9	120,7	19,2	34,5	21,9	1,5	719,3
Liberecký kraj	18,9	134,7	102,4	24,2	27,8	21,1	1,3	629,6
Česká Lípa	15,2	66,5	93,1	11,4	26,6	22,8	-	505,2
Jablonec nad Nisou	21,7	177,6	93,1	32,5	43,3	17,3	2,2	719,2
Liberec	19,8	128,0	114,1	33,8	25,6	25,6	1,2	649,4
Semily	18,4	192,3	100,1	10,5	15,8	13,2	2,6	648,2

Pozn.: V ČR a v kraji započtení také bezdomovci

Slovní označení kódů diagnóz (MKN-10)

C16 ...	ZN žaludku
C18 ...	ZN tlustého střeva
C19 ...	ZN rektosigmoideálního spojení
C20 ...	ZN konečníku-recta
C21 ...	ZN řiti a řitního kanálu
C23 ...	ZN žlučníku
C24 ...	ZN jiných a neurčených částí žlučových cest
C25 ...	ZN slinivky břišní
C32 ...	ZN hrtanu
C33 ...	ZN průdušnice-trachey
C34 ...	ZN průdušky-bronchu a plicí
C43 ...	Zhoubný melanom kůže
C44 ...	Jiný ZN kůže
C50 ...	ZN prsu
C53 ...	ZN hrdla děložního-cervicis uteri
C54 ...	ZN těla děložního
C56 ...	ZN vaječníku
C57 ...	ZN jiných a neurčených ženských pohlavních orgánů
C61 ...	ZN předstojné žlázy-prostaty
C64 ...	ZN ledviny mimo pánevníku
C65 ...	ZN ledvinné pánevičky
C66 ...	ZN močovodu-ureteru
C67 ...	ZN močového měchýře
C68 ...	ZN jiných a neurčených močových orgánů
C00-C97 ...	Zhoubné novotvary
D00-D09 ...	Novotvary in situ

Zdrojem dat je Národní onkologický registr. Vzhledem k důkladným kontrolám dat o zhoubných novotvarech jsou definitivní údaje publikovány s dvouletým zpožděním.

Česká republika patří v celosvětovém měřítku k zemím s nejvyšší úmrtností na zhoubné novotvary. Zhoubné novotvary (ZN) jsou po nemocech oběhové soustavy nejčastější příčinou úmrtí v ČR, stejně tak i v Libereckém kraji. V roce 2008 bylo v Libereckém kraji hlášeno 2 981 nových onemocnění, což představuje 684 nových výskytů na 100 tisíc obyvatel. Rozdělení mezi pohlavími je rovnoměrné, ženy tvořily 47 % všech případů (v ČR 49 %). Incidence nádorových onemocnění se v okresech Libereckého kraje pohybuje od 505 do 931 nových onemocnění na 100 tisíc obyvatel.

2.6. Cíl č. 8.3 – Diabetes mellitus

2.6.1. Vývoj počtu léčených diabetiků podle typu komplikací

Liberecký kraj

Rok	Počet diabetiků celkem (k 31.12.)	podle komplikací v %								
		diabet. nefropatie	z toho		diabet. retinopatie	z toho		diabet. noha	z toho s amputací	komplikace celkem
			renální insuficience	proliferativní		slepota				
1993	18 167	5,4	1,3	9,8	2,3	0,4	6,5	1,1	21,7	
1998	21 530	7,5	2,0	14,3	3,4	0,5	6,0	1,6	27,7	
1999	22 363	6,5	1,8	10,8	3,2	0,5	6,0	1,0	23,3	
2000	24 421	8,5	2,3	11,2	3,0	0,5	6,1	1,2	25,9	
2001	24 810	9,8	2,9	11,8	3,4	0,5	6,6	1,1	28,3	
2002	25 176	10,6	3,2	11,3	3,1	0,5	6,3	1,1	28,1	
2003	25 755	10,5	3,3	11,4	2,4	0,4	5,2	1,3	27,0	
2004	25 915	9,9	3,1	11,8	3,0	0,5	4,7	1,1	26,4	
2005	26 178	10,3	3,4	11,9	3,1	0,4	4,9	1,1	27,2	
2006	26 320	10,1	3,5	12,1	3,0	0,3	5,5	1,1	27,7	
2007	26 482	10,3	3,6	12,6	2,7	0,3	5,6	1,3	28,5	
2008	26 581	9,8	3,5	12,6	2,5	0,2	5,0	0,9	27,4	
2009	27 149	9,5	3,4	13,3	2,7	0,2	5,1	0,9	27,9	
2010	28 060	9,1	3,3	13,0	2,8	0,2	5,1	1,0	27,1	

Česká republika

Rok	Počet diabetiků celkem (k 31.12.)	podle komplikací v %								
		diabet. nefropatie	z toho		diabet. retinopatie	z toho		diabet. noha	z toho s amputací	komplikace celkem
			renální insuficience	proliferativní		slepota				
1993	493 995	5,3	1,0	9,6	1,8	0,3	8,2	0,8	23,1	
1998	609 030	7,2	1,9	11,1	2,2	0,3	7,0	0,9	25,3	
1999	624 086	7,1	2,1	11,2	2,4	0,4	6,4	0,9	24,8	
2000	654 164	7,4	2,1	11,3	2,5	0,3	5,8	0,9	24,4	
2001	653 418	7,9	2,3	11,4	2,5	0,3	5,6	0,9	24,9	
2002	667 135	8,5	2,5	11,8	2,5	0,3	5,7	1,0	26,0	
2003	686 865	8,7	2,7	11,8	2,5	0,3	5,5	1,0	26,0	
2004	712 079	8,9	2,7	11,8	2,6	0,3	5,6	1,0	26,2	
2005	739 305	9,0	2,5	10,7	2,4	0,3	5,2	1,0	24,8	
2006	748 528	9,3	2,9	11,6	2,7	0,3	5,5	1,0	26,4	
2007	754 961	9,8	3,2	11,7	2,8	0,3	5,6	1,0	27,1	
2008	773 561	9,8	3,4	11,7	2,8	0,3	5,6	1,1	27,0	
2009	783 321	10,6	3,6	12,1	2,9	0,3	5,6	1,1	28,3	
2010	806 230	10,7	3,7	12,0	2,9	0,3	5,6	1,1	28,4	

Zdrojem dat jsou roční statistická zjišťování o činnosti ambulantních zdravotnických zařízení. Jedná se o počet léčených diabetiků ke konci roku, a to jak léčených u odborných lékařů diabetologů, tak diabetiků léčených praktickými lékaři pro dospělé.

Vysvětlivky:

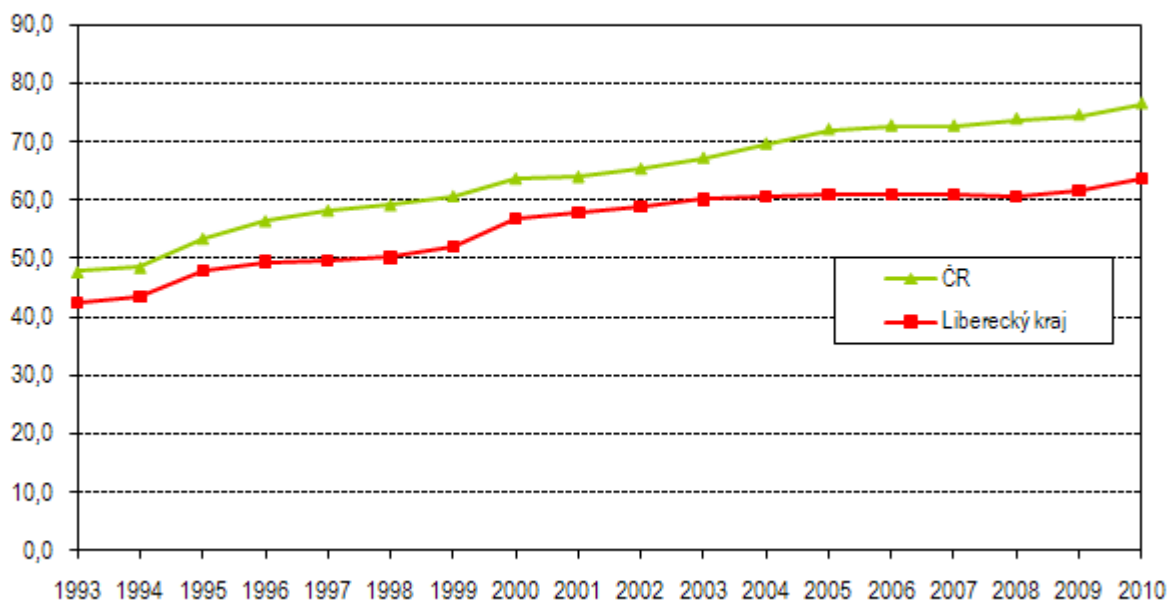
Nefropatie – porucha činnosti ledvin

Renální insuficience – nedostatečná funkce ledvin

Retinopatie – porucha sítnice oka

Diabetická noha – onemocnění způsobené poruchou oběhu v dolní končetině

Vývoj počtu léčených diabetiků na 1 tisíc obyvatel
v letech 1993-2010



2.7. Cíl č. 8.5 – Orálního zdraví

2.7.1. Počet ošetření a podíl preventivních prohlídek u praktických zubních lékařů

Rok	Liberecký kraj		Česká republika	
	Počet ošetření (vyšetření) na 100 obyvatel	Podíl preventivních prohlídek na počtu ošetření (v %)	Počet ošetření (vyšetření) na 100 obyvatel	Podíl preventivních prohlídek na počtu ošetření (v %)
2001	186	39,1	191	36,7
2002	184	39,3	190	37,5
2003	185	39,1	189	37,3
2004	181	40,5	188	40,2
2005	178	44,2	186	41,1
2006	173	44,7	181	41,6
2007	173	45,0	179	43,3
2008	182	43,2	188	39,8
2009	168	47,8	165	44,2
2010	161	48,4	167	44,6

Zdrojem dat jsou roční statistická zjišťování o činnosti ambulantních zdravotnických zařízení.

Názvy a označení onemocnění dle mezinárodní klasifikace nemocí MKN-10

Kardiovaskulární onemocnění	dg I00-I99 = kapitola IX.-Nemoci oběhové soustavy
Nádorová onemocnění	dg C00-D48 = kapitola II.-Novotvary
Zhoubné novotvary	dg C00-C97
Novotvary in situ	dg D00-D09
Poranění a otravy	dg S00-T98 = kapitola XIX.-Poranění, otravy a některé jiné následky vnějších příčin
Úmyslné sebepoškození	dg X60-X84
Syfilis	dg A50-A53
Gonokoková infekce	dg A54
Tuberkulóza	dg A15-A19
Salmonelóza	dg A02
Kampylobakteriόza	Dg A04.5
Virové hepatitidy	dg B15-B19
Hypertenzní nemoci	dg I10-I15
Ischemické nemoci srdeční	dg I20-I25
Cévní nemoci mozku	dg I60-I69
Diabetes mellitus	dg E10, E11, E13

Kardiovaskulární onemocnění (pro tab. 2.4.3.)

Chronické revmatické choroby srdeční	dg I05-I09
Esenciální (primární) hypertenze	dg I10
Jiná hypertenzní onemocnění	dg I11-I15
AIM	dg I21,I22
Ostatní ischemické nemoci srdeční	dg I20,I23-I25
Plicní embolie	dg I26
Jiné formy srdečních onemocnění	dg I30-I31,I33-I38,I40-I52
Cévní nemoci mozku	dg I60-I69
Ateroskleróza	dg I70
Jiné nem. tepen, tepének, vlásečnic	dg I71-I79
Zánět žil, žilní embolie, trombóza	dg I80-I82
Varixy dolních končetin	dg I83
Jiné onemocnění žil, mízních cév a uzlin	dg I85-I89
Jiné nemoci oběhové soustavy	dg I27-I28,I95-I99

Nádorová onemocnění (pro tab. 2.5.6.)

ZN rtu, dutiny ústní a hltanu	C00-C14
ZN žaludku	C16
ZN tlustého střeva	C18
ZN rektosigmoideálního spojení, rekta, řiti, řitního kanálu	C19-C21
Ostatní ZN trávicího ústrojí	C15,C17,C22-C26
ZN hrtanu	C32
ZN průdušnice, průdušky a plíce	C33-C34
Ostatní ZN dýchacího ústrojí	C30,C31,C37-C39
ZN kosti a kloubní chrupavky	C40-C41
Zhoubný melanom kůže	C43
Jiné ZN kůže	C44
ZN prsu	C50
ZN děložního hrdla	C53
Ostatní ZN ženských pohlavních orgánů	C51-C52,C54-C58
ZN prostaty	C61
Ostatní ZN mužských pohlavních orgánů	C60,C62-C63
Leukémie	C91-C95
Ostatní zhoubné novotvary	C64-C90,C45-C49,C96,C97
Carcinoma in situ	D00-D09
Nezhoubné novotvary	D10-D36
Novotvary nezjištěného nebo neznámého chování	D37-D48

Onemocnění léčená v psychiatrických ambulancích (pro tab. 2.3.1.)

Organické duševní poruchy	dg F00-F09
Poruchy vyvolané alkoholem	dg F10
Poruchy vyvolané ostatními psychoaktivními látkami	dg F11-F19
Schizofrenie	dg F20-F29
Afektivní poruchy	dg F30-F39
Neurotické poruchy	dg F40-F48, F50-F59
Poruchy osobnosti	dg F60-F63, F68-F69
Patologické hráčství	dg F63.0
Sexuální poruchy, deviace	dg F64-F66
Mentální retardace	dg F70-F79
Vývojové poruchy v dětství a adolescenci	dg F80-F98
Neurčená duševní porucha	dg F99
Neplodnost	dg N46, N97

Zdroje dat

- [1] Krajská hygienická stanice Libereckého kraje se sídlem v Liberci
- [2] Ústav zdravotnických informací a statistiky ČR
- [3] Český statistický úřad
- [4] Státní zdravotní ústav Praha
- [5] Světová zdravotnická organizace – databáze Health for all (HFA-DB)
- [6] Webový portálu o epidemiologii nádorů České republiky SVOD