

# KRAJSKÁ HYGIENICKÁ STANICE LIBERECKÉHO KRAJE SE SÍDLEM V LIBERCI

Husova tř. 64, 460 31 Liberec 1, P.O.Box 141, tel. 485 253 111, sekretariat@khslibc.cz, ID nfeai4j, IČ 71009302

V Liberci 22. října 2015

## Tisková zpráva

STÁTNÍ ZDRAVOTNÍ DOZOR V PROVOZOVNÁCH SPOLEČNÉHO STRAVOVÁNÍ V 3. ČTVRTLETÍ 2015

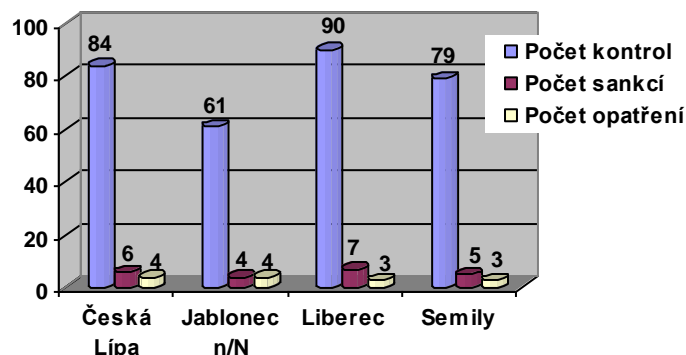
Ve třetím čtvrtletí letošního roku provedli pracovníci KHS LK v provozovnách společného stravování **314** kontrol. Od začátku roku je to celkem 908 kontrol.



Ve 14 případech bylo odstranění nedostatků uloženo formou **vymahatelného opatření**, konkrétně **nařízení znehodnocení nebo likvidace potravin - 3x, nařízení sanitace - 3x, 4x zákaz používání nejakostní pitné vody, 1x pozastavení výkonu činnosti na dobu 2 dnů a 3x pozastavení výkonu činnosti do doby odstranění závady**. Za zjištěné nedostatky bylo ve sledovaném období v LK uloženo **22 pokut v celkové výši 76 000,- Kč**.

**Nejčastěji shledávané nedostatky** - neudržovaný stavebně technický stav provozovny a nedostatečné vybavení výrobních prostor, závady při skladování potravin (např. skladování neslučitelných potravin dohromady nebo nedodržování skladovacích podmínek stanovených výrobcem), překročení doby použitelnosti, nedodržování zásad provozní hygieny (tj. nedostatečný úklid provozovny, zařizovací předměty a povrchy zařízení přicházející do styku s potravinami neudržovány v čistotě), nezavedení postupů na zásadách HACCP nebo jejich nedodržování.

Státní zdravotní dozor v provozovnách společného stravování  
v Libereckém kraji v 3. čtvrtletí 2015



V „tomto“ období pracovníci odboru hygieny výživy standardně věnovali zvýšenou pozornost **dodržování požadavků předpisů na ochranu zdraví při poskytování občerstvení v rekreačních oblastech, a to zejména ve stálých nebo sezónních stáncích a v jiných provozovnách stravovacích služeb - jako jsou bufety, stálé restaurace umístěné v těchto oblastech (např. na místech využívaných ke koupání, v turisticky nejnavštěvovanějších lokalitách), stánky se zmrzlinou**. Důvodem je skutečnost, že **nedodržení těchto požadavků v kombinaci s teplým počasím a velkou kumulací návštěvníků může představovat zvýšené riziko vzniku a šíření alimentárního onemocnění**.

V období od 1.5.15 do 30.9.15 provedla KHS LK celkem 168 kontrol – z tohoto počtu bylo 138 kontrol ve 123 pevných stáncích a 30 kontrol ve 27 mobilních stáncích (provozovny, u nichž byl zjištěn závady, byly kontrolovány opakovaně). Za zjištěné nedostatky bylo celkem v tomto typu provozoven za uvedené období uloženo 7 pokut v celkové výši 23 000,- Kč.

Byly odebrány vzorky zmrzlin za účelem sledování zdravotní nezávadnosti z hlediska mikrobiální kontaminace s cílem ověřit bezpečnost zmrzlin podávaných ve stáncích – kromě 2 vzorků byly výsledky vyhovující; dále vzorky grilovaných mas a uzenin pro ověření obsahu polyaromatických uhlovodíků u pokrmů rychlého občerstvení, jejichž přípravě byla použita tepelná úprava např. grilováním nebo

rožněním) – u žádného z odebraných vzorků nebylo zjištěno překročení limitů vyplývající podle platné legislativy.

Ani v jednom případě nebyly zjištěny nedostatky natolik závažné, aby bylo nutné přikročit k okamžitému zákazu nebo pozastavení činnosti. **V souvislosti s konzumací občerstvení v rekreačních oblastech v letošní letní sezóně nebyl v Libereckém kraji zaznamenán žádný hromadný výskyt alimentárního onemocnění.**

**Předměty běžného užívání** – ve třetím čtvrtletí letošního roku **bylo provedeno 21 kontrol u výrobců, dovozců a v tržní síti, kdy kontroly byly zaměřeny zejména na ověření správnosti příslušné dokumentace a značení dozorovaných výrobků.**

Dále bylo v tržní síti provedeno **56 šetření**, při nichž byl ověřován výskyt celkem **49 výrobků, které byly předmětem hlášení RAPEX** (Rapid Alert System for Non-Food Products – „systém rychlého varování“ – hlášení o výskytu nebezpečných spotřebitelských výrobků nepotravinářského charakteru v tržní síti EU). V tržní síti LK nebyl nalezen žádný takový výrobek.

Dalších **25 šetření** bylo provedeno **za účelem kontroly stažení z trhu 21 výrobků vyhlášených hlavním hygienikem ČR jako nebezpečné.** Jednalo se převážně o hračky (panenky, zvířátka a zbraně obsahující v některých svých měkčených částech nadlimitní množství esterů kyseliny ftalové) dále o kosmetické přípravky (gely, na kterých byla uvedena nedohledatelná odpovědná osoba) a melaminové nádoby (uvolňování formaldehydu) a dětský skleněný hrnek (uvolňování kadmia z pitného okraje). V tržní síti LK byl zachycen 1 druh nebezpečných výrobků – hračka – dětský maškarní set Make up Witch. Výrobek byl okamžitě stažen z prodeje.

Zuzana Balašová  
tisková mluvčí KHS LK