

KRAJSKÁ HYGIENICKÁ STANICE LIBERECKÉHO KRAJE SE SÍDLEM V LIBERCI

Husova tř. 64, 460 31 Liberec 1, P.O.Box 141, tel. 485 253 111, sekretariat@khslibc.cz, ID nfeai4j, IČ 71009302

V Liberci 29. dubna 2016

Tisková zpráva

STÁTNÍ ZDRAVOTNÍ DOZOR V PROVOZOVNÁCH SPOLEČNÉHO STRAVOVÁNÍ A NAD PŘEDMĚTY BĚŽNÉHO UŽÍVÁNÍ V 1. ČTVRTLETÍ 2016

V prvním čtvrtletí letošního roku provedli pracovníci KHS LK v provozovnách společného stravování **216** kontrol. Z tohoto počtu bylo 151 plánovaných a dále mj. 16 na základě podnětů občanů, 26 na základě ohlášení zahájení činnosti a 10 ke kontrole odstranění závad.

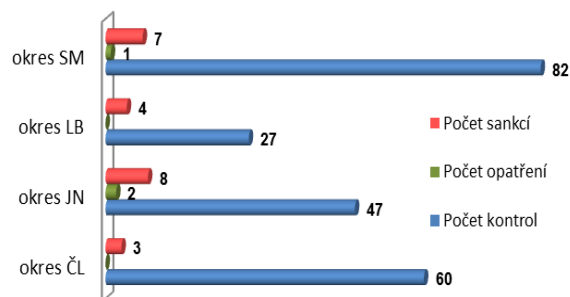
Počet kontrol dle typu provozovny za 1. čtvrtletí 2016 v Libereckém kraji



V třech případech bylo odstranění nedostatků uloženo formou vymahatelného opatření, konkrétně **nařízení znehodnocení nebo likvidace potravin - 1x, 2x zákaz používání nejakostní pitné vody**. Za zjištěné nedostatky bylo v první čtvrtině roku v LK uloženo **22 pokut v celkové výši 88 000,- Kč**.

Parametry v nichž byly nejčastěji shledávány nedostatky • obecné požadavky na potravinářské prostory, v nichž se manipuluje s potravinami (např. nedostatečné vybavení s ohledem na rozsah činnosti) • požadavky na hygienu provozu (většinou nedodržování zásad provozní hygieny) • ochrana potravin před kontaminací (tj. zejména křížení neslučitelných činností) • označování rozpracovaných pokrmů a polotovarů (většinou chybějící značení na skladovaných rozpracovaných pokrmech vyrobených v provozovně) • zavedení stálých postupů na zásadách HACCP a jejich dodržování (např. nezpracování postupů nebo formální zpracování, přičemž postupy nejsou v praxi dodržovány).

Státní zdravotní dozor v provozovnách společného stravování v 1. čtvrtletí 2016 v Libereckém kraji



Předměty běžného užívání – v prvním čtvrtletí letošního roku bylo provedeno **43 kontrol u výrobců, dovozců a v tržní síti, kdy kontroly byly zaměřeny zejména na ověření správnosti příslušné dokumentace a značení dozorovaných výrobků**.

Dále bylo v tržní síti provedeno 43 šetření, při nichž byl ověřován výskyt celkem **50 výrobků, které byly předmětem hlášení RAPEX** (Rapid Alert System for Non-Food Products – „systém rychlého varování“ – hlášení o výskytu nebezpečných spotřebitelských výrobků nepotravinářského charakteru v tržní síti EU). V tržní síti LK nebyl nalezen žádný takový výrobek.

Dalších **36 šetření** bylo provedeno za účelem kontroly stažení z trhu **37 výrobků vyhlášených hlavním hygienikem ČR jako nebezpečné**. Jednalo se převážně o hračky a výrobky pro děti do 3 let – panenky, zvířátka, karnevalové masky, míčky a WC prkénka, obsahující v některých svých měkčených částech nadlimitní množství esterů kyseliny ftalové; kosmetické přípravky – sady plastových nehtů s lepidlem, které obsahovaly zakázanou látku dibutylftalát a gely, krémy, šampóny, make-up, parfémy, na kterých nebyla uvedena odpovědná osoba; melaminové a polyamidové nádobí- misky, ze kterého se uvolňoval formaldehyd a primární aromatické amíny.

V tržní síti LK bylo zachyceno celkem 118 těchto nebezpečných výrobků - melaminové misky a talíře, balzámy na rty, sady plastových nehtů s lepidlem a plastová zvířátka. Tyto výrobky byly okamžitě staženy z prodeje. Provozovatelům byly ve sledovaném období uloženy 2 sankce ve výši 13 000,- Kč.

Zuzana Balašová
tisková mluvčí KHS LK